

# Zielmarktanalyse Indonesien

## Medizintechnik und Laborausstattung



Durchführer



Deutsch-Indonesische  
Industrie- und Handelskammer

## IMPRESSUM

### Herausgeber

AHK Indonesien (EKONID)  
Jl. H. Agus Salim No. 115  
Jakarta 10310  
Tel: +62 21 315 4685 / Fax.: +62 21 315 7088, 515 5276

### Text und Redaktion

Mike Neuber, Paul Niehues, Ester Tengker

### Stand

Juni 2022

### Druck

AHK Indonesien

### Gestaltung und Produktion

Mike Neuber, Paul Niehues, Ester Tengker

Mit der Durchführung dieses Projekts im Rahmen des Bundesförderprogramms Mittelstand Global/ Markterschließungsprogramm beauftragt:



Das Markterschließungsprogramm für kleine und mittlere Unternehmen ist ein Förderprogramm des:



Die Studie wurde im Rahmen des Markterschließungsprogramms für das Projekt Geschäftsanbahnung Indonesien 2022 „Medizintechnik und Laborausstattung“ erstellt.

Das Werk, einschließlich aller seiner Teile, ist urheberrechtlich geschützt.

Die Zielmarktanalyse steht der Germany Trade & Invest GmbH sowie geeigneten Dritten zur unentgeltlichen Verwertung zur Verfügung. Sämtliche Inhalte wurden mit größtmöglicher Sorgfalt und nach bestem Wissen erstellt. Der Herausgeber übernimmt keine Gewähr für die Aktualität, Richtigkeit, Vollständigkeit oder Qualität der bereitgestellten Informationen. Für Schäden materieller oder immaterieller Art, die durch die Nutzung oder Nichtnutzung der dargebotenen Informationen unmittelbar oder mittelbar verursacht werden, haftet der Herausgeber nicht, sofern ihm nicht nachweislich vorsätzliches oder grob fahrlässiges Verschulden zur Last gelegt werden kann.

# Inhaltsverzeichnis

<b>1. Zusammenfassung.....</b>	<b>5</b>
<b>2. Zielmarkt Indonesien.....</b>	<b>6</b>
2.1    Indonesien Allgemein.....	6
2.1.1    Geografie und Bevölkerung .....	6
2.1.2    Soziokulturelle Besonderheiten im Umgang mit lokalen Partnern.....	7
2.1.3    Politik.....	8
2.1.4    Wirtschaftliche Entwicklung.....	8
2.1.5    Investitionsklima.....	10
<b>3.    Indonesischer Gesundheitsmarkt.....</b>	<b>12</b>
3.1    Zuständigkeiten.....	12
3.2    Finanzierung durch die staatliche Krankenversicherung.....	14
3.3    Gesundheitsinfrastruktur .....	16
3.4    Medizintechnik und Laborausstattungsmarkt .....	16
3.4.1    Produkte und Produktgruppen Herkunft .....	16
3.4.2    Staatlicher Sektor .....	18
3.4.3    Privater Sektor.....	20
3.4.4    Medizintourismus.....	21
<b>4.    Markteintritt .....</b>	<b>22</b>
4.1    Allgemein.....	22
4.2    Rechtliche und politische Rahmenbedingungen .....	23
4.2.1    Investitionsrecht.....	23
4.2.2    Gesellschaftsrecht und Gesellschaftsformen.....	23
4.3    Technische und logistische Voraussetzungen und Verfahren .....	26
4.3.1    Produktregistrierung.....	26
4.3.2    Vertriebslizenzierung .....	27
4.3.3    Vertriebsinformationen .....	28
4.4    Finanzierungs- und Investitionsmöglichkeiten .....	29
<b>5.    Fazit und SWOT Analyse.....</b>	<b>32</b>
<b>6.    Anhang.....</b>	<b>34</b>
6.1    Vom Import ausgenommene Waren und Güter.....	34
6.2    Marktakteure .....	35
6.3    Messen und Ausstellungen.....	47
6.4    Sonstiges .....	50
<b>7.    Abkürzungsverzeichnis .....</b>	<b>52</b>
<b>8.    Abbildungsverzeichnis.....</b>	<b>53</b>

<b>9.</b>	<b>Tabellenverzeichnis .....</b>	<b>53</b>
<b>10.</b>	<b>Quellenverzeichnis .....</b>	<b>54</b>

# 1. Zusammenfassung

Indonesien ist das viertgrößte Land der Welt und ist die größte Volkswirtschaft Südostasiens. Die bisherige Entwicklung und das Bestreben im Land sich auf dem Weltmarkt stärker zu positionieren, machen das Land zu einem interessanten Markt in vielen Bereichen. Unter anderem ist der Medizintechnik- und Laborausstattungsmarkt ein vielversprechender Markt, wenn man die Größe der Bevölkerung und die wirtschaftliche Entwicklung im Land in Betracht zieht. Dabei bringt der Markt viele Besonderheiten mit sich, welche für einen Markteinstieg von großer Bedeutung sind.

Das Gesundheitswesen hat in den letzten beiden Dekaden einen Strukturwandel durchlebt, gekennzeichnet von einer weitreichenden Dezentralisierung. Diese soll dazu beitragen eine bessere flächendeckende Versorgung im Land zu erreichen. Zudem wurde die universelle staatliche Krankenversicherung JKN eingeführt, welche zum Ziel hat, die gesamte Bevölkerung zu versichern und so allen Bürgern Zugang zu hochwertigen Gesundheitsdienstleistungen zu ermöglichen. Durch Telemedizin soll es auch in abgelegenen Gebieten gelingen, die Menschen mit den nötigen Informationen zur Behandlung zu versorgen. Bei der Beschaffung für den staatlichen Sektor wird ein einheitlicher E-Katalog genutzt, welcher einerseits die Transparenz deutlich erhöht, und andererseits preispolitische Entscheidungen von Unternehmen erschweren kann, da Preise im E-Katalog nicht durch Preise für den Vertrieb an private Einrichtungen unterschritten werden dürfen (siehe Kapitel 4.3.3). Trotz Bestrebungen mehr medizinische Produkte im Land selbst herzustellen und Importbeschränkungen, die für staatliche Abnehmer gelten, besteht weiterhin ein großer Bedarf an importierten medizintechnologischen Produkten. Insbesondere Produkte, die durch einen hohen Technologieanteil geprägt sind, werden auch in Zukunft noch importiert werden müssen. Zusätzlich gibt es einen großen privaten Krankenhausmarkt, welcher von den staatlichen Beschränkungen nicht betroffen ist. Auf diesem ist die Nachfrage nach ausländischen Qualitätsprodukten sehr hoch. Um das Vertrauen der Patienten zu stärken, werden Marken bevorzugt, die für eine gute Qualität stehen. Dies ist auch für den Medizintourismus von hoher Relevanz. Der Staat hat die Bestrebungen diesen in Indonesien auszubauen. Viele Indonesier verlassen für medizinische Behandlungen das Land in Richtung der Nachbarstaaten. Um diesem Trend entgegenzuwirken, wird u. a. auf Bali ein internationales Krankenhaus für den Medizintourismus gebaut. Mithilfe qualitativ hochwertiger Produkte aus dem Ausland sollen zukünftig hochwertige Gesundheitsdienstleistungen für einheimische und ausländische Patienten angeboten werden können. Diese sind bislang ein wichtiger Beweggrund für die Menschen für medizinische Behandlungen in andere Länder zu reisen.

Die Größe des Landes und dessen zersplitterte Geografie sind eine Herausforderung für eine flächendeckende medizinische Versorgung. Das Schwellenland weist zudem signifikante Unterschiede zur deutschen Kultur auf, welche für Geschäftsaktivitäten von hoher Relevanz sind.

Um als ausländischer Hersteller Medizinprodukte im Land verkaufen zu können, müssen einige Rechtsvorschriften beachtet werden. Der Vertrieb ist nur über einen in Indonesien tätigen Distributor oder durch die Gründung eines lokalen Unternehmens möglich. Beide Varianten bringen jeweils eigene Herausforderungen mit sich. Fällt die Entscheidung für den Weg über einen Distributor, darf je medizinischem Produkt nur ein Distributor genutzt werden. Um den Vertrieb breiter zu gestalten, existieren Spielräume, die genutzt werden können. Damit Produkte in den Vertrieb kommen können, müssen sie im Land zuvor lizenziert werden. Der Prozess kann sich von wenigen Monaten bis zu einigen Jahren ziehen. Dabei kommt eine Vielzahl von Faktoren zum Tragen. Nach Abschluss der Lizenzierung kann das Produkt sowohl im staatlichen als auch im privaten Sektor vertrieben werden. Die Zusammenarbeit mit lokalen Geschäftspartnern hat gegenüber der Gründung eines eigenen Unternehmens den Vorteil, dass die bestehenden Spielräume oft besser ausgenutzt und Prozesse schneller abgewickelt werden können.

Schlussendlich können Markteinsteiger verschiedene Förderprogramme nutzen, um in den Markt einzusteigen und sich mithilfe des Bundesministeriums für Wirtschaft und Klimaschutz (BMWK) absichern. Als Hilfestellung beim Markteintritt in Schwellenländern wie Indonesien eignen sich z. B. Export- und Investitions Garantien für Unternehmen mit Sitz in Deutschland.

# 2. Zielmarkt Indonesien

## 2.1 Indonesien Allgemein

### 2.1.1 Geografie und Bevölkerung

Indonesien, der größte Archipel der Welt, erstreckt sich mit seinen 17.508 Inseln über eine Fläche von 1,9 Mio. Quadratkilometern zwischen dem Indischen Ozean im Südwesten und dem Pazifik im Nordosten. Lediglich ein knappes Drittel, nämlich 6.044 der indonesischen Inseln sind bewohnt. Die drei größten davon sind Java, Sumatra und Sulawesi. Die Ausdehnung Indonesiens beträgt von Norden nach Süden 1.882 km und von Aceh im äußersten Westen bis nach Papua im äußersten Osten 5.114 km. Die Ost-West-Ausdehnung durchmisst somit drei Zeitzonen. Landgrenzen teilt sich der Archipel mit Malaysia auf der Insel Borneo im Norden, mit Papua-Neuguinea im Osten und mit Timor-Leste, dem östlichen Teil der ostindonesischen Insel Timor. Australien, Singapur, die Philippinen und Palau sind Nachbarstaaten, mit denen Indonesien Seegrenzen gemein hat.

Wie an einem Bogen entlang reihen sich die Inseln Indonesiens um die als zirkumpazifischer Feuergürtel bezeichnete Nahtstelle zwischen der Pazifischen Platte und der australischen Kontinentalplatte. Zahlreiche, auch daueraktive, Vulkane und häufige Vorkommen von Erdbeben geben Zeugnis von der beständigen tektonischen Aktivität im Feuergürtel. Im Laufe von Jahrhunderten haben die Vulkane aber auch fruchtbare Böden geschaffen, die eine intensive landwirtschaftliche Nutzung erlauben. Begünstigt wird die Fruchtbarkeit noch durch das feucht-heiße tropische Klima mit einer hohen relativen Luftfeuchtigkeit von 95 % und ganzjährigen Durchschnittstemperaturen von 25 bis 27 Grad Celsius. Eine Regenzeit von Dezember bis März und eine Trockenzeit in den übrigen Monaten wechseln sich ab. Die klimatischen Verhältnisse haben über die Jahrtausende in großen Teilen des Landes ausgedehnte Regenwaldflächen mit einer enorm hohen Artenvielfalt gedeihen lassen. 10 % des weltweiten Regenwaldbestandes finden sich in Indonesien, das sowohl zu Land, aber auch zu Wasser die größte Artenvielfalt weltweit aufweist.



Mit mehr als 270 Mio. Einwohnern ist Indonesien der Bevölkerungszahl nach die viertgrößte Nation der Welt. Die meisten der Einwohner, nämlich mehr als 50 % davon (130 Mio.), leben auf der Insel Java. Hier befindet sich die Hauptstadt Jakarta mit rund 12 Mio. Einwohnern im Kerngebiet und 30 Mio. in der Metropolregion. Damit ist der Großraum Jakarta nach Tokio die zweitgrößte Metropolregion der Welt. Auch die Bevölkerungsdichte von mehr als 1.000 Einwohner je Quadratkilometer auf Java ist eine der höchsten weltweit. Ganz anders sieht es in anderen Teilen des Archipels aus: Dort reicht die Bevölkerungsdichte pro Quadratkilometer von zehn Einwohnern in einzelnen Regionen Kalimantanens über durchschnittlich 30 auf Papua und den Molukken bis 300 auf Sumatra.

Das jährliche Bevölkerungswachstum lag 2021 bei 1 %. Mit einem Durchschnittsalter von 29,9 Jahren ist Indonesien ein junges Land: 42,7 % seiner Einwohner sind unter 25, weitere 42,7 % zwischen 25 und 54 Jahren alt. Der Anteil der über 64 Jahre alten Indonesier beträgt lediglich 6,3 %.<sup>1</sup> Die Bevölkerung unterteilt sich in mehr als 360 Völker, von denen die meisten zu den malaiischen Völkern gehören. Javaner bilden die größte Gruppe dieser Völker. Weitere wichtige Volksgruppen sind chinesischer, arabischer, indischer oder melanesischer Abstammung. Die ethnische Vielfalt spiegelt sich in der großen Zahl an Lokalsprachen wider: mehr als 300 indigene Lokalsprachen und Hunderte von Dialekten werden genannt. Die Amtssprache Bahasa Indonesia, eine Variante des Malaiischen, wird von 200 Mio. Indonesiern regelmäßig gesprochen. Nationale Medien, Regierungsorganisationen und Bildungseinrichtungen, aber auch Menschen im Arbeitsalltag bedienen sich des Indonesischen, das als einigendes Element eine wesentliche Rolle bei der Schaffung einer Einheit im Vielvölkerstaat spielt.

Der Islam ist die vorherrschende Religion in Indonesien. 88 % aller Indonesier sind gläubige Muslime und bilden die größte muslimische Nation weltweit. Fast alle indonesischen Muslime sind sunnitischen Glaubens, nur kleine Gruppen sind Schiiten oder Ahmadiyyah. Daneben sind rund 9 % der Bevölkerung christlichen Glaubens (6 % evangelisch und 3 % katholisch), 2 % bekennen sich zum Hinduismus, 1 % sind Buddhisten, Taoisten oder Anhänger der Lehren des Konfuzius und 1 % der Bevölkerung praktiziert traditionelle Naturreligionen.

**Tabelle 1: Basisdaten Indonesien**

Datenpunkte	Werte
Fläche (Mio. qkm)	1,92
Einwohner (Mio.)	272,2 (2021)
Bevölkerungswachstum (%)	1
Alphabetisierungsrate (%)	95,7 (2018)
Bevölkerungsdichte (Einwohner/km <sup>2</sup> )	152,6 (2021)
Urbanisierungsrate (%)	56,6 (2020)
Urbanisierungsratenwachstum (%)	2,2 (2020)
Geschäftssprachen	Bahasa Indonesia, English
Staatsform	Präsidentialrepublik
Hauptstadt	Jakarta

Quelle: (Databank Worldbank, 2021) & (GTAI - Germany Trade & Invest, 2021-e)

### 2.1.2 Soziokulturelle Besonderheiten im Umgang mit lokalen Partnern

Zwischen der indonesischen und der deutschen Kultur bestehen signifikante Unterschiede, welche auch für den Handel mit lokalen Partnern von großer Bedeutung sind, um erfolgreiche Geschäftsbeziehungen zu führen.

Besonders die berufliche Position und das Alter sind in der indonesischen Gesellschaft von großer Bedeutung. In der Folge werden ältere und höher gestellte Personen tendenziell zuerst begrüßt. Mitarbeiter eines Unternehmens streben danach den Vorgesetzten glücklich zu machen. Dies beinhaltet, dass Arbeiten häufig ohne Widerspruch ausgeführt werden. Kritik wird unter Verschluss gehalten, um Konflikte zu vermeiden. Öffentliche Kritik wird als Gesichtsverlust wahrgenommen, sowohl

<sup>1</sup> (GTAI - Germany Trade & Invest, 2021-e)

bei dem Kritisierten als auch dem Kritisierenden. Innerhalb eines Unternehmens soll ein freundschaftliches Klima herrschen, denn auch im privaten Leben ist Harmonie von großer Bedeutung. Deutliche Unterschiede zu europäischen Unternehmen zeigen sich u. a. bei Geschäftsbeziehungen. In Indonesien wird mehr Wert auf ein gutes persönliches Verhältnis gelegt, geschäftsbezogene Fakten, die in vielen westlichen Unternehmen Priorität haben, treten dabei in den Hintergrund. Gute persönliche Beziehungen sind oft unerlässlich für erfolgreiche Geschäfte. Auf Pünktlichkeit wird im Vergleich zu Deutschland nicht so sehr geachtet. Unpünktliches Erscheinen wird nicht als unfreundlich ausgelegt. Es gilt die sogenannte Gummizeit (*jam karet*). Dies führt u. a. auch dazu, dass Fristen oft bis zum Ende ausgereizt werden.<sup>2</sup>

### 2.1.3 Politik

Indonesien ist eine Präsidentialrepublik und wird vom Demokratieindex des Economist als unvollständige Demokratie eingestuft, verzeichnet aber eine aufsteigende Entwicklung in der Rangliste.<sup>3</sup> Seit 2014 ist Joko Widodo, genannt Jokowi, der Präsident Indonesiens. Im Jahr 2019 wurde er für eine zweite Amtsperiode gewählt. Der Präsident wird direkt vom Volk gewählt und ernennt und entlässt das Kabinett. Gleichzeitig fungiert er als Regierungschef. Zudem verfügt Indonesien über ein Zweikammerparlament bestehend aus Repräsentantenhaus und Regionalversammlung. Das Repräsentantenhaus verfügt über legislative Befugnisse und wird momentan von säkularen Parteien dominiert.

Das parlamentarische System Indonesiens besteht aus dem DPR (Gesetzgebendes Parlament), der DPD (Regionalkammer) und der MPR (Verfassungsgebende Versammlung). Dem DPR gehören aktuell 575 Abgeordnete aus 77 Wahlkreisen an. Sie werden per Verhältniswahl mit offenen Parteilisten gewählt.

In der DPD sitzen 136 Abgeordnete, jeweils vier Abgeordnete aus jeder der 34 Provinzen. Die DPD ist die Vertretung der Regionen und nimmt ohne gesetzgeberische Befugnisse Beratungs- und Vorschlagsrechte wahr.

Die MPR besteht aus allen Mitgliedern des DPR sowie den Abgeordneten des DPD. Die Versammlung trifft sich für Verfassungsänderungen sowie für Amtseinführung und Amtsenthebungsverfahren des Staatspräsidenten und des Vizepräsidenten. In den einzelnen Provinzen bestehen Provinzparlamente (DPRD) mit jeweils eigenen Selbstverwaltungsrechten. Die Provinzregierung wird von einem Gouverneur geführt. Sowohl die Abgeordneten im Provinzparlament als auch der Gouverneur werden alle fünf Jahre direkt vom Volk gewählt. Die Provinzen Aceh, Yogyakarta, Papua, West-Papua und der Hauptstadtbezirk Jakarta besitzen einen Sonderstatus mit erweiterten Autonomierechten. Die Provinz Yogyakarta ist ein Sultanat und wurde zu einer Sonderzone erklärt, in der der Sultan automatisch die Funktion des Gouverneurs innehat. Das Sultanat Yogyakarta ist politisch betrachtet damit das einzige noch existente Sultanat in Indonesien.

### 2.1.4 Wirtschaftliche Entwicklung

Indonesien gilt als wirtschaftsstärkstes Land in Südostasien. Das Land verzeichnet bereits seit Ende der 90er Jahre ein stabiles Wirtschaftswachstum. Mit einem Bruttoinlandsprodukt von mehr als 1 Bio. EUR im Jahr 2021 ist Indonesien weltweit die 16.-größte Volkswirtschaft. Das Land findet sich in der Kategorie Schwellenland wieder und ist Mitglied der G20. Zurzeit hat Indonesien den Vorsitz der G20 inne und ist Ausrichter des G20 Gipfels im Jahr 2022.

Im Jahr 1945 wurde Indonesien unabhängig. Die Jahrzehnte danach waren geprägt von politischer Instabilität, Bürokratie und einer hohen Regulierungsdichte, sowie einer starken Abhängigkeit vom Ölpreis. Zusammen stellten diese Faktoren immer wieder ein Hindernis für das Wirtschaftswachstum dar. Als Folge politischer Umwälzungen im Jahr 1998 kann Indonesien seit 1999 ein kontinuierliches Wachstum von 4-6 % pro Jahr verzeichnen. Im Jahr 2012 wurde Indien überholt und Indonesien stieg zur am zweitschnellsten wachsenden Volkswirtschaft der G20 hinter China auf. Durch die Corona-Pandemie erlebte die Volkswirtschaft des Inselstaates einen Wachstumsrückgang und schrumpfte im Jahr 2020 nach mehr als 20 Jahren zum ersten Mal um 2,07 %. 2021 hat sich die Wirtschaft wieder erholt und es konnte ein Wachstum von 3,69 % verzeichnet

---

<sup>2</sup> (PaulHype, 2021)

<sup>3</sup> (The Economist, 2021)



werden.<sup>4</sup> Der Internationale Währungsfonds prognostiziert ein Wachstum von 4,5% für 2022, das ein Jahr später auf 6 % ansteigen soll. Pandemiebedingte Einschränkungen des Alltags- und Berufslebens wurden zu großen Teilen abgebaut und die Industrieproduktion hat sich wieder normalisiert. Für viele Menschen hatte die Krise aber den Weg in die Armut zur Folge. Menschen, die bei einer normalen Entwicklung in die Mittelklasse aufgestiegen wären, verharren aufgrund der Pandemie weiterhin in prekären Wirtschaftsverhältnissen. Die Verschuldung des Landes und von Staatskonzernen hat zugenommen, wodurch sich wichtige Infrastrukturprojekte verzögern könnten. Generell steigen die Investitionen aber wieder an und auch der private Verbrauch nimmt wieder zu.<sup>5</sup>

**Tabelle 2: Wirtschaftliche Eckdaten und Ausblick Indonesiens**

Kategorie	Daten
BIP nominal (in Mrd. EUR)	2020: 896.0; 2021: 972.1*; 2022: 1054.1*
BIP pro Kopf nominal (in EUR)	2020: 3153.0; 2021: 3571.4*; 2022: 3836.0*
BIP Entstehung (% Anteil)	2019: Bergbau/Industrie 29,4; Handel/Gaststätten/Hotels 16,5; Land- /Forst-/Fischereiwirtschaft 13,3; Bau 11,2; Transport/Logistik/ Kommunikation 9,9; Sonstige 19,7
Inflationsrate (%)	2020: 2,0; 2021: 1,6*; 2022: 2,8*
Arbeitslosenquote (%)	2019: 5,18; 2020: 7,07; 2021: 6,49
Rohstoffe	Kaffee, Kakao, Garnelen, Rindfleisch, Geflügel, Palmöl, Kautschuk Silber, Gold, Kohle, Kupfer, Bauxit, Nickel, Zinn
Einfuhrgüter nach SITC (% der Gesamteinfuhr)	2020: Chemie 15,2; Maschinen 14,7; Nahrungsmittel 10,9; Elektronik 9,3; Petrochemie 5,6; Eisen und Stahl 5,5; Rohstoffe 5,1; Elektrotechnik 5,1; Textilien/Bekleidung 4,3; Kfz 2,8; Sonstige 21,5
Ausfuhrgüter nach SITC (% der Gesamteinfuhr)	2020: Öle, Fette, Wachse 12,1; Kohle 10,1; Nahrungsmittel 8,9; Rohstoffe 8,6; Chemie 7,8; Eisen und Stahl 6,9; Textilien/Bekleidung 6,4; Kfz 4,0; Gold 3,4; Elektrotechnik 3,4; Sonstige 28,4

Quelle: (GTAI - Germany Trade & Invest, 2021-e)

Nachdem in der Vergangenheit der Fokus auf dem Agrarsektor lag, ist die Wirtschaft Indonesiens in den vergangenen zwei Dekaden diversifizierter geworden. Mittlerweile macht der landwirtschaftliche Sektor nur noch 13 % der Wirtschaftsleistung aus, beschäftigt jedoch immer noch 27 % der Arbeitnehmer. Die agrarischen Rohstoffe in Indonesien umfassen hauptsächlich: Kaffee, Kakao, Garnelen, Rindfleisch, Geflügel, Palmöl und Kautschuk. Die wichtigsten mineralischen Rohstoffe sind: Silber, Gold, Kohle, Kupfer, Bauxit, Nickel und Zinn. Zusätzlich verfügt Indonesien über große Reserven von Gas und Erdöl.<sup>6</sup> Der Industriesektor trägt mit 38,2 % zum Bruttoinlandsprodukt (BIP) bei und beherbergt 22,6 % der Arbeitnehmer. Fast die Hälfte der Menschen in Indonesien arbeiten im Dienstleistungssektor (49,6 %), der einen Anteil von 44,4% am BIP hat. Davon wird ein großer Teil durch Tourismus und das Bankwesen generiert.

Indonesien exportiert hauptsächlich Kohlebriketts, Palmöl, Erdgas, Kraftfahrzeuge und Gold. Das Inselreich ist weltweit der größte Palmölproduzent und rangiert bei dem Export von Flüssigerdgas auf dem siebten Platz. Wichtige Abnehmerländer sind China, die USA, Japan, Singapur und Indien.

Insgesamt landet das Land bei den Importen und Exporten jeweils auf Platz 30 in der Welt. Die wichtigsten Importländer sind China, Singapur, Japan, Thailand und die USA. Importiert wird vor allem Erdöl, Rohöl, Fahrzeugteile, Telefone und Erdöl-gas. Auch im Bereich Medizintechnik ist die Importquote sehr hoch.

<sup>4</sup> (Asia Fund Manager, 2022)

<sup>5</sup> (GTAI - Germany Trade & Invest, 2022)

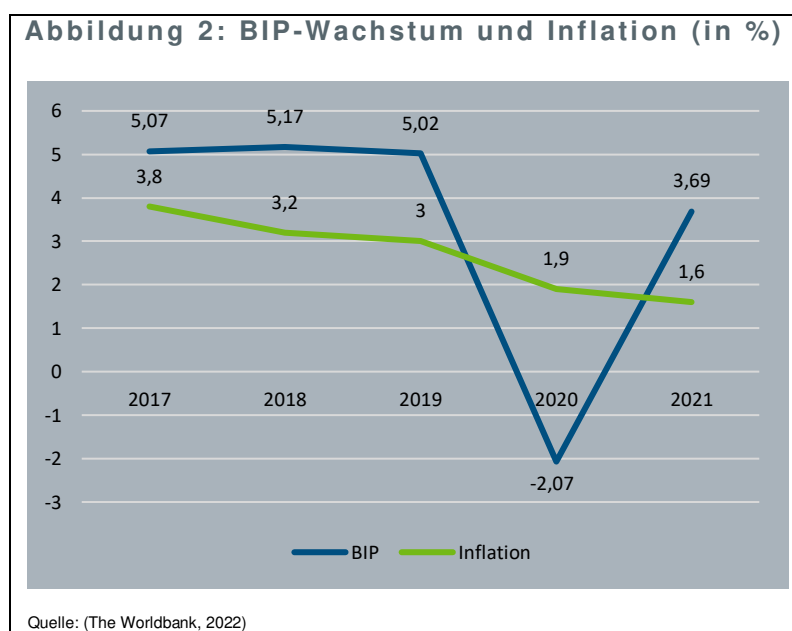
<sup>6</sup> (GTAI - Germany Trade & Invest, 2021-e)

Im Jahr 2021 verzeichnete Indonesien einen Rekordaußenhandel. Im Vergleich zum Vorjahr stiegen der Im- und Export um je 40 % an. Auch im Jahr 2022 werden weitere Rekorde erwartet. Bei einem Boom im Export, verhält sich Indonesien auch liberaler bei Importen, welche unter strikter Kontrolle liegen.

Im Jahr 2022 feiern Deutschland und Indonesien das 70-jährige Bestehen ihrer bilateralen Beziehungen. Kernbereiche der Zusammenarbeit beider Länder sind u. a. die Zusammenarbeit in internationalen Organisationen, insbesondere die Zusammenarbeit im G20-Format, sowie die Förderung der gegenseitigen Wirtschaftsbeziehungen und globale Themen wie Klimaschutz.

Dies zeigt sich auch an den 350-400 in Indonesien ansässigen deutschen Unternehmen. Im Jahr 2021 war Indonesien offizielles Partnerland der Hannover Messe, was die bilateralen wirtschaftlichen Beziehungen beider Länder noch einmal intensiviert hat. Auch 2023 wird Indonesien wieder offizielles Partnerland der Hannover Messe sein.

Im Jahr 2021 wurden Waren im Wert von über 4 Mrd. EUR nach Deutschland importiert. Im Vergleich zu 2020 bedeutete dies eine Steigerung von 15,2%. Die Exporte aus Deutschland EUR nach Indonesien lagen bei 2,5 Mrd., was einem Anstieg von 19,9 % zu 2020 entsprach. Vor der weltweiten Corona Pandemie lag das bilaterale Handelsvermögen bei etwa 6,3 Mrd. EUR. 2020 sank es auf 5,6 Mrd. EUR, im Jahr stieg es aber wieder auf 6,6 Mrd. EUR an. Gemessen an diesem hohen Handelsvolumen gilt Deutschland für Indonesien als wichtigster Partner innerhalb der Europäischen Union.<sup>7 8</sup>



### 2.1.5 Investitionsklima

Im „Ease of Doing Business“ Report der Weltbank belegt Indonesien 2020 wie schon 2019 den 73. Rang von 190 untersuchten Volkswirtschaften.<sup>9</sup> In der Unterkategorie Investitionsschutz rangiert Indonesien sogar auf dem 37. Platz.

Diese überdurchschnittlichen Platzierungen lassen sich auf Reformen in der jüngsten Vergangenheit zurückführen. So hat die Regierung Jokowi von September 2015 bis November 2018 insgesamt 16 Wirtschaftsprogramme auf den Weg gebracht. Diese beinhalten u. a. Steueranreize, Neuregelungen der Steuerabgaben, Vereinfachung der Landregistrierungen und Kredit-

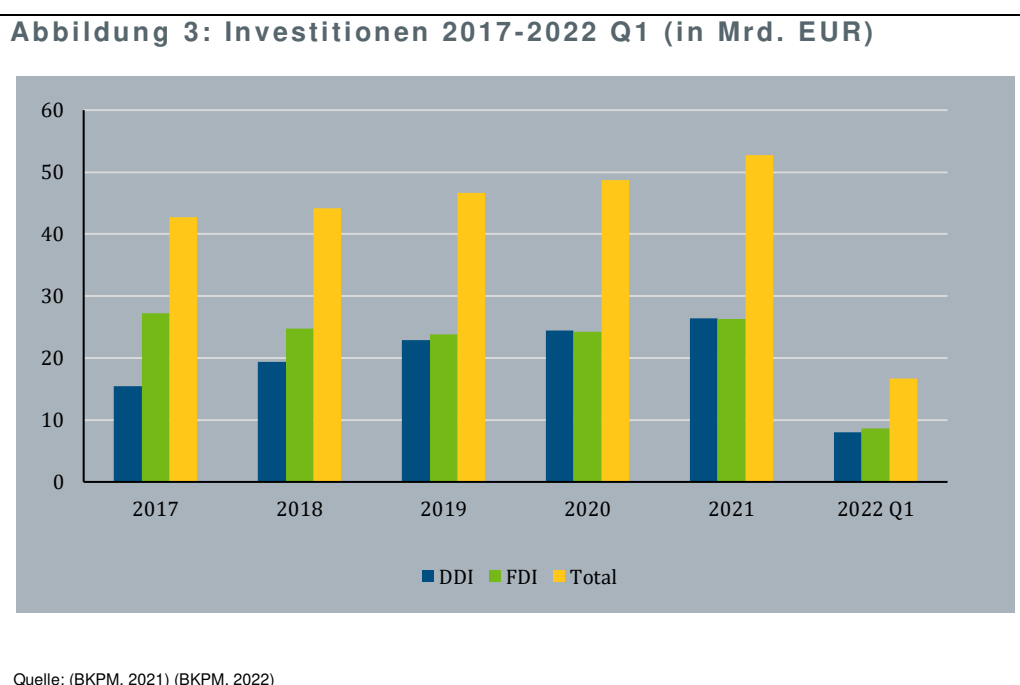
<sup>7</sup> (Tradingeconomics, 2022)

<sup>8</sup> (GTAI - Germany Trade & Invest, 2021-e)

<sup>9</sup> Vgl. (Doing Business, 2020)

vergabe. Generelles Ziel ist die Verbesserung der Investitionsbedingungen und die Verschlinkung von Prozessen bei der Unternehmensgründung. Außerdem wurden das indonesische Investitionsministerium (BKPM) ausgebaut und durch die Errichtung von „One-Stop-Shops“ Lizenzierungsprozesse vereinfacht. Förderlich für das Investitionsklima sind darüber hinaus staatliche Investitionen in die Infrastruktur. Trotz dieser positiven Entwicklung ist Indonesien weiterhin ein schwieriger Investitionsstandort. Ursächlich hierfür sind hohe Risiken und Unsicherheitsfaktoren, Probleme beim Landkauf, bürokratische Hemmnisse und schwierige Investitionsbedingungen außerhalb der Ballungszentren Jakarta und Surabaya.

Eine Sonderrolle nehmen Freihandels- und Sonderwirtschaftszonen ein. Zurzeit existieren in Indonesien vier Freihandelszonen sowie zwölf Sonderwirtschaftszonen mit jeweiliger Fokussierung auf ausgewählte Wirtschaftszweige. Auf diese Art und Weise sollen Investoren auf den Außeninseln angesiedelt und außerhalb der Wirtschaftszentren auf Java Arbeitsplätze geschaffen werden. In Abhängigkeit von der Industrie und dem Investitionsvolumen können innerhalb der designierten Gebiete Steuernachlässe und Steuerbefreiungen zwischen 20 und 100 % mit einer Dauer von bis zu 25 Jahren geltend gemacht werden. Darüber hinaus können Rohstoffe umsatzsteuerfrei eingeführt und vor Ort produzierte Güter, die im Inland abgesetzt werden, Mehrwertsteuerfrei vermarktet werden.



Am 05.10.2020 verabschiedete das indonesische Parlament das sogenannte Omnibus-Gesetz. Es handelt sich um ein Gesetzes-Paket, das über 1.200 Änderungen an bestehenden Gesetzen vornimmt. Durch weitreichende Änderungen am bisherigen Investitionsrahmen wird der Zugang für ausländische Investoren weiter geöffnet. Präsident Joko Widodo setzte hiermit einen Meilenstein in seinem Bestreben, Indonesiens Wirtschaft weiter voranzubringen und neue Arbeitsplätze zu schaffen. Im Kern lockert das Gesetz viele bestehende Regulierungen und beseitigt dadurch bisherige Hürden für Investoren. Das Omnibus-Gesetz sorgte in Indonesien bei Bürger\*innen, Gewerkschaften sowie Menschenrechts- und Umweltorganisationen für viel Unruhe, da es verhältnismäßig schnell erarbeitet wurde und in ein breites Themenspektrum eingreift. Es dereguliert Vorschriften in den Bereichen Umweltschutz, Arbeitsrecht, Bildung, Halal-Zertifizierung sowie Befugnisse der Regionalregierungen.

Ein wichtiger Bestandteil des Omnibus-Gesetzes war auch die Überarbeitung der bisherigen Negativliste für Auslandsinvestitionen. In der Negativliste (Präsidialverordnung Nr. 44/2016) waren bis zu diesem Zeitpunkt 515 Geschäftsbereiche aufgelistet, in denen Investitionen aus dem Ausland nicht gestattet waren. Die Mehrheit der dort aufgeführten Sektoren war zum Schutz des nationalen Interesses und der heimischen Wirtschaft nur für inländische Unternehmen geöffnet. Durch die Neuge-

staltung (Präsidentialverordnung Nr. 10/2021) ging die indonesische Regierung nun jedoch einen großen Schritt auf ausländische Unternehmen zu und öffnete deutlich mehr Wirtschaftszweige für Unternehmen aus dem Ausland. Die neue sogenannte Positivliste trat am 04. März 2021 in Kraft. Das Mindestkapital für ausländische Investitionen beträgt unverändert 10.000.000.000 IDR (ca. 650.000,00 EUR).

## 3. Indonesischer Gesundheitsmarkt

### 3.1 Zuständigkeiten

Der Gesundheitssektor in Indonesien wird von vielen unterschiedlichen Institutionen und Organisationen gestaltet, welche von staatlicher Seite wie auch aus dem privaten Bereich entstammen. Die Struktur des indonesischen Gesundheitssystems wird im Folgenden näher erläutert, insbesondere wie die Entscheidungsprozesse mit den relevanten Akteuren im Gesundheitssystem zustande kommen.

Im Jahr 1999 wurden im Rahmen der Dezentralisierung die Zuständigkeiten für Gesundheitsdienstleistungen an Provinz- und Distriktregierungen übergeben, welche dem Ministry of Home Affairs unterstellt sind. Das hatte zur Folge, dass das Ministry of Health (MoH) auch die Planung und Organisation des Gesundheitswesens an Behörden auf den unteren Verwaltungsebenen übertragen hat. Dadurch hat sich der Aufgabenbereich im MoH geändert. Das MoH betreibt nur noch spezialisierte Krankenhäuser selbst, der Fokus liegt auf der Entwicklung von Regulierungen, Sicherstellung der Verfügbarkeit von Ressourcen (auch Personal) und der Übernahme einer führenden Rolle bei der Überwachung der Sozialversicherungssysteme.<sup>10</sup>

Diese Änderungen haben zur Folge, dass das MoH die Standards im Gesundheitssektor festlegt, einen Kurs für die strategische Ausrichtung vorgibt und auch den Industriesektor im Gesundheitsbereich reguliert. Krankenhäuser werden vom MoH lizenziert und klassifiziert. Darüber hinaus ist das MoH für die Vergabe von Lizenzen für den Import von Produkten aus dem Gesundheitssektor zuständig. Andere staatliche Ministerien und Behörden, die wesentlichen Einfluss auf den Gesundheitssektor haben, sind das Ministry of Home Affairs, die Social Security Managing Agency und das National Board of Population and Family Planning (siehe Abbildung 4).

Die nachfolgende Abbildung veranschaulicht die Organisation des indonesischen Gesundheitssystems. Durchgezogene Linien stellen dabei Autoritätsbeziehungen dar – nachfolgende Organe sind dementsprechend weisungsgebunden. Gepunktete Linien zeigen, dass das darunter stehende Organ sich unter technischer Überwachung befindet.

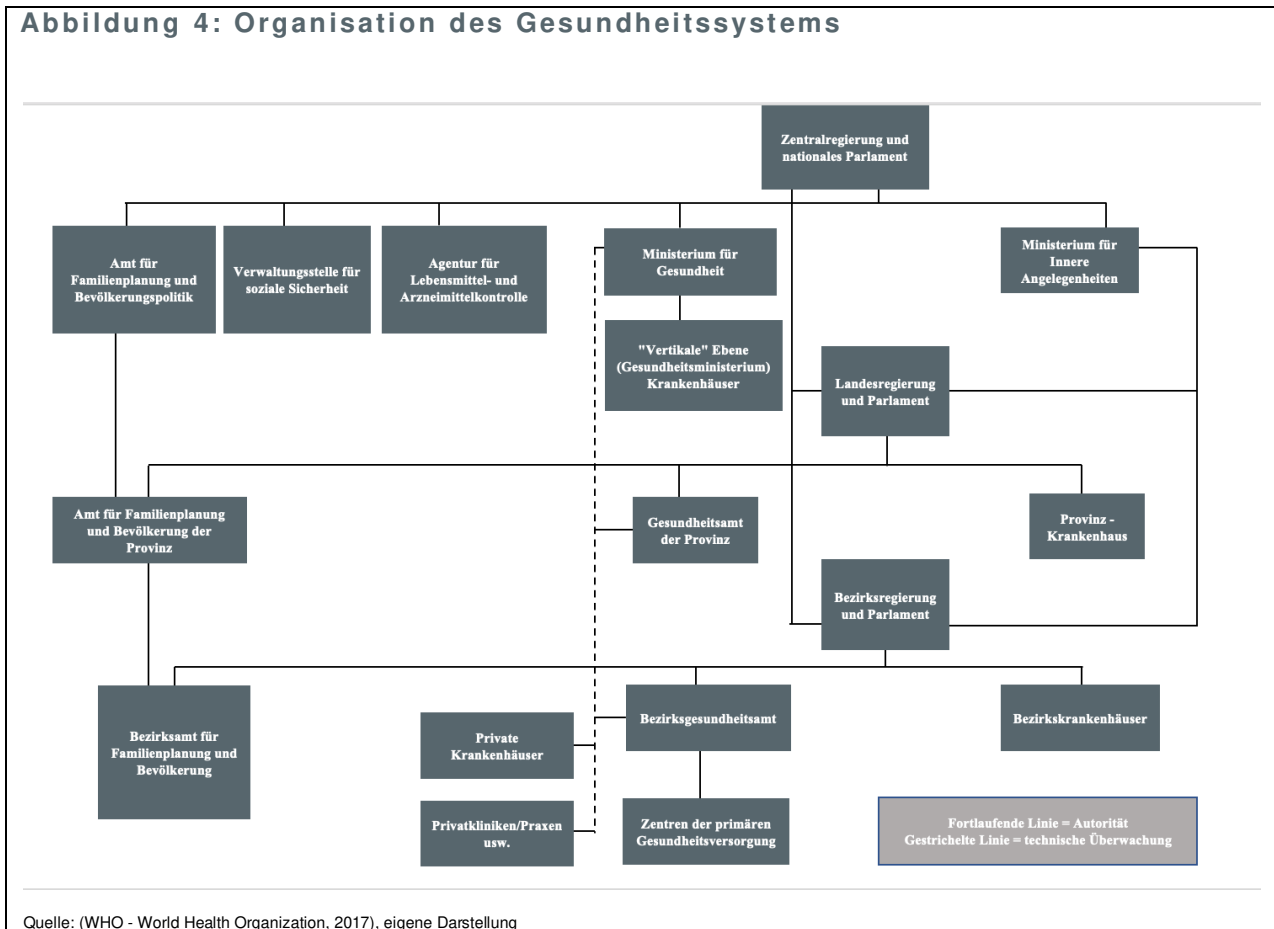
Die im Verlauf der Dezentralisierung abgegebenen Zuständigkeiten sind auf Provinz- und Distrikt-/Gemeindeebene aufgeteilt. Es gibt Provinzkrankenhäuser, welche den Provinzregierungen untergeordnet sind. Die Provinzregierungen organisieren die Gesundheitsdienstleistungen über *provincial health offices* (PHO). Die Koordination von Gesundheitsfragen zwischen den Provinzen/Regionen werden von den PHOs übernommen. Sie sind für die Formulierung von Vorschriften zur Entwicklung des Gesundheitswesens, der Gesundheitsdienste und der Fachkräfte zuständig. Die PHOs sind für die Koordinierung und Überwachung sowie für die Registrierung, Lizenzierung, Akkreditierung und Zertifizierung auf der Ebene der Provinzen verantwortlich.

Auf der Gemeindeebene verhält es sich ähnlich. Die Gemeindekrankenhäuser werden von den *district health offices* (DHO) organisiert. Daneben werden auch noch kleinere Gesundheitszentren von den DHOs betrieben, um eine grundlegende Gesundheitsversorgung anzubieten. In den Verantwortungsbereich von den DHOs fallen zudem die Organisation und Durchführung verschiedener Gesundheitsdienstleistungen. Dazu gehört: die epidemiologische Überwachung, Behandlung von übertragbaren und nichtübertragbaren Krankheiten, Umweltgesundheit, Katastrophenmanagement, Ernährung, Vorbeugungsmaßnahmen sowie die Registrierung, Akkreditierung und Zertifizierung. Personalplanung, Gesundheitsstudien und Verwaltung der Krankenversicherung sind zusätzliche Aufgaben.

<sup>10</sup> (WHO - World Health Organization, 2017)

Der Aufbau der vorgestellten Behörden ist nicht hierarchisch. Das MoH steht aufgrund von einigen Mandaten und Autoritäten daher nicht über den *health offices*. Unklar ist auch inwieweit DHOs gegenüber PHOs meldepflichtig sind, denn diese sind nicht weisungsgebunden. Das PHO ist dabei dem Provinzgouverneur unterstellt und nicht dem MoH. Aber das MoH organisiert auch auf der lokaleren Ebene verschiedene Programme, die dann auf Provinz- und Distriktebene umgesetzt werden.<sup>11</sup>

Abbildung 4: Organisation des Gesundheitssystems



Zusätzliche Akteure auf zentraler Ebene im Gesundheitsbereich sind nichtministerielle Körperschaften. Diese sind das National Population and Family Planning Board (BKKBN), die Social Security Agency (BPJS), sowie die Food and Drug Control Agency (BPOM). Eine wichtige Rolle hat die National Security Agency, diese ist verantwortlich für das staatliche Krankenversicherungsprogramm JKN. Das beinhaltet die Mitgliederverwaltung, die Einsammlung der Beiträge, Vertragsverwaltung und die Bezahlung der Dienstleistungen. BPJS ist direkt dem Präsidenten unterstellt und wird von dem National Social Security Council (Dewan Jaminan Sosial Nasional/DJSN) überwacht.

Gesundheitsdienstleistungen werden auch im privaten Sektor angeboten. Die Krankenhäuser und andere privatwirtschaftliche Gesundheitseinrichtungen sind dabei oft angeschlossen an religiöse Einrichtungen, gehören zu Unternehmen oder Privatpersonen.

Als Folge der Vielzahl verschiedener Einrichtungen strebt Indonesien eine Dezentralisierung an, die das Gesundheitssystem verbessern soll. Dies führt jedoch auch zu einer Beeinträchtigung des Informationsflusses zwischen den verschiedenen Institutionen, da keine strikt definierten Hierarchien existieren. Gleichzeitig wird die Kontrolle der Lokalregierungen durch das

<sup>11</sup> (WHO - World Health Organization, 2017)

MoH erschwert. Gesundheitspolitische Entscheidungen werden zudem durch politische Lager beeinflusst, da die Provinzregierungen die lokale Gesundheitspolitik mitbestimmen.

Das Gesundheitssystem ist von finanziellen Engpässen geprägt, da die Finanzkapazitäten dafür sehr gering sind. Als Folge schreitet die Entwicklung nur langsam voran. Verstärkt wird dieser Effekt noch durch verspätete Budgetauszahlungen von der Zentralregierung. Die Gesundheitskosten auf der lokaleren Ebene sind stark angestiegen, aufgrund der Dezentralisierung. Die Mittel werden aber für die Bereitstellung von Gesundheitsdienstleistungen, trotz gestiegenen Bedarfs an finanziellen Mitteln auf der lokalen Ebene, nicht verhältnismäßig verteilt.

Zusätzlich herrscht auch Uneinigkeit über die Verantwortlichkeit bei der Finanzierung von nachhaltigen Maßnahmen. Lokale Regierungen sehen die Pflicht derartige Maßnahmen zu finanzieren bei der Zentralregierung. Die Unterschiede in den einzelnen Provinzen bei den finanziellen Möglichkeiten sind zum Teil sehr groß, was sich auch in der Entwicklung bemerkbar macht.

Starke Ungleichheiten gibt es auch bei den Dienstleistungen und der Infrastruktur vor Ort. Die Personalkapazitäten sind sehr unterschiedlich aufgestellt. In einigen Regionen ist Personal mehr als ausreichend vorhanden, wohingegen andere Regionen über großen Mangel klagen. Die Dezentralisierung hat in vielen Bereichen keine Verbesserungen erzielen können. Zum Teil ist sogar eine gegenteilige Entwicklung eingetreten. Die Regionen stehen im Wettbewerb miteinander um die Einstellung von Fachkräften. Dabei leiden vor allem abgelegene Regionen unter mangelnden Anreizen für Fachkräfte. Das Angebot und die Nachfrage sind sehr ungleich verteilt, in entlegenen Gebieten entsteht dadurch eine große Lücke zwischen dem Bedarf und der Verfügbarkeit von Gesundheitskräften. Diese bevorzugen Beschäftigungsmöglichkeiten in den großen Städten, insbesondere auf der Hauptinsel Java. Dort profitieren sie von einer modernen Infrastruktur sowie zahlreichen Fortbildungsmöglichkeiten.

Die Dezentralisierung hat jedoch auch positive Auswirkungen mit sich gebracht. Es wurden verschiedene Neuheiten auf lokaler Ebene installiert. Initiativen für bestimmte Gruppen wie Kinder, Mütter und ältere Menschen sind dabei in die Wege geleitet worden. Geburtshilfen, Zugang zu einer besseren Wasser- Sanitätsversorgung sind zum Beispiel Programme, die für ärmere Regionen bereitgestellt werden.<sup>12</sup>

Innerhalb des Gesundheitssektors ist zudem eine Reihe von Verbänden und Interessensvertretungen aktiv. Einige davon sind unmittelbar an der Schaffung von gesetzlichen Anforderungen und Normen für Krankenhäuser und Medizinprodukte beteiligt. Eine Übersicht der wichtigsten Verbände befindet sich im Anhang der vorliegenden Studie.

### 3.2 Finanzierung durch die staatliche Krankenversicherung

Der Grundstein für die Finanzierung und Entwicklung des Gesundheitswesens in Indonesien wurde im Jahr 2004 mit der Verabschiedung des National Security System (Gesetz Nr. 40/2004) gelegt. Das Gesetz fungiert als grundlegender Rahmen für die Entwicklung eines sozialen Sicherheitsnetzwerkes und die Gründung sozialer Unterstützungsprogramme. Damit sollen die Bürger vor finanziellen Risiken geschützt werden, welche als Folge von Krankheit, Verletzungen, Alter oder Tod auftreten. Das hatte zur Folge, dass 2008 im Rahmen von dem Gesetz Nr. 24d der National Security Council (Dewan Jaminan Sosial Nasional/DJSN) und im Jahr 2011 die National Security Agency (Badan Penyelenggara Jaminan Sosial/BPJS) eingerichtet wurden.

Letztere wird in zwei Behörden unterteilt, die BPJS Kesehatan, für Gesundheitsdienstleistungen und die BPJS Ketenagakerjaan, die für Unterstützungsleistungen für Arbeitnehmer zuständig ist. Gesetz Nr. 24 verpflichtet Arbeitnehmer dazu, sich in dem sozialen Sicherungssystem zu registrieren und Beitragszahlungen zu leisten. Dies kann individuell, zusammen mit dem Arbeitgeber oder durch Kostenübernahme von der Regierung erfolgen.

---

<sup>12</sup> (WHO - World Health Organization, 2017)

Mit der Umsetzung des nationalen Sozialversicherungssystems wurde schließlich im Januar 2014 begonnen. Die bis dahin existierenden Versicherungssysteme wurden zusammengelegt und es entstand die nationale Sozialversicherung. Zusätzlich wurde die Möglichkeit geschaffen für kleine Unternehmen und Bevölkerungsgruppen, die noch nicht versichert waren, sich bei der National Health Insurance Agency (Badan Penyelenggara Jaminan Sosial Kesehatan/BPJS Kesehatan) zu versichern. Angestrebt wird, alle Indonesier über die staatliche Krankenversicherung, die von der BPJS Kesehatan verwaltet wird, zu versichern. Die Mitglieder der Krankenversicherung setzen sich aus Mitgliedern des alten Versicherungssystems und neu angeworbenen Mitgliedern zusammen. Innerhalb des Programmes wird bei den Mitgliedern zwischen beitragszahlenden und nichtbeitragszahlenden Leistungsempfängern unterschieden. Verschiedene Mechanismen regeln die Beiträge zur Finanzierung der JKN. Einerseits fließen an die Gehälter der Arbeitskräfte geknüpfte Beiträge in die Versicherung ein, andererseits Pauschalbeträge. Bei nicht zahlenden Leistungsempfängern stammen die Beiträge aus dem staatlichen Budget. Das Ministry of Finance (MoF) leitet die Mittel weiter an das MoH, das sie wiederum an die BPJS Kesehatan überreicht. Mitgliederfinanzierung ist die Basis der JKN, dafür verwaltet die BPJS Kesehatan einen Treuhandfonds aus den Beiträgen der Mitglieder. Aus diesem Fonds wird Geld im Krankheitsfall bereitgestellt, dabei wird der ausgezahlte Betrag nicht an der Beitragszahlung des Leistungsempfängers gemessen.

Die JKN hat einige Herausforderungen zu meistern. Zusammenfassend lassen diese sich in Effizienz, Effektivität und Nachhaltigkeit einteilen. Insbesondere die Finanzierung ist ein großes Thema. Die JKN bietet ein nahezu unbegrenztes Leistungspaket, das nicht auf die verfügbaren Ressourcen abgestimmt ist. Für Gesundheitsdienstleister gibt es keine festgelegten Budget- oder Volumenobergrenzen, welche die Leistungen für Versicherte beschränken. Dies fördert unnötige oder unangemessene Leistungen und beseitigt jeden Anreiz, Ressourcen effizienter zu verwalten. Die Last der Kosten wird durch JKN getragen. Dazu kommt, dass es keine Zuzahlungen der Leistungsempfänger gibt. Dies belastet die Finanzierung enorm. Durch die unzureichenden Beitragseinnahmen gibt es keine großen Handlungsspielräume und eine Verbesserung der Dienstleistungsqualität gestaltet sich schwierig. Die Mitgliedschaft von rund 60 % aller Leistungsempfänger wird von der indonesischen Regierung finanziert. Rund 70 Mio. Arbeitnehmer aus dem informellen Sektor, welche der ärmeren Bevölkerungsschicht zuzuordnen sind, bezahlt keine Beiträge. Diese Mittel fehlen in der JKN.<sup>13</sup> Aufgrund von infrastrukturellen Mängeln profitieren zudem nicht alle Leistungsempfänger in gleichem Maß von der JKN. Bestimmte Leistungen können in einigen Regionen, die nicht über die erforderlichen Gesundheitseinrichtungen verfügen, nicht in Anspruch genommen werden. Krankenhäuser prangern zudem das Problem an, dass sie einen höheren Bedarf an Betriebskapital haben, da von der Versicherung die Dienstleistungen verspätet oder nicht vollständig beglichen werden.<sup>14</sup>

Die Weltgesundheitsorganisation (WHO) engagiert sich für eine nachhaltigere Gestaltung der Versicherung und hat Maßnahmen zur Verbesserung der Situation vorgeschlagen. Zu den Vorschlägen gehören eine Erhöhung des staatlichen Finanzierungsanteils, sowie die vermögendere Bevölkerung mehr in die Finanzierung einzubinden. Auch die Ausgabenverteilung soll angepasst werden, das bedeutet mehr Mittel für Erstversorgung, Krankheitsvorbeugung und Gesundheitsförderung. Insbesondere ländlichere Gebiete werden dabei angesprochen. Zusätzlich soll die Qualität von Einrichtungen und Personal gesteigert werden, um eine höhere Programmeffizienz erzielen zu können.<sup>15</sup>

Im Jahr 2019 waren mehr als 224 Mio. Menschen Mitglied der staatlichen Versicherung. Diese Zahl ist 2020 um 2 Mio. Menschen gesunken.<sup>16</sup> Insgesamt konnten jedoch deutliche Fortschritte in den Jahren seit der Einführung erzielt werden. Mehr als 80 % der Bevölkerung sind von der Versicherung abgedeckt und die Ausgaben sind seit der Einführung 2014 bis 2020 um 12 % gesunken.<sup>17</sup>

Trotz Ineffizienzen und Problemen bei der Implementierung der allgemeinen staatlichen Krankenversicherung JKN, ermöglicht diese erstmals den Zugang zu qualitativen Gesundheitsdienstleistungen für Millionen von Indonesiern. Beratungsunternehmen wie Frost & Sullivan sowie Ernst & Young sehen in der JKN eine der Hauptursachen für eine stark ansteigende Nachfrage nach Gesundheitsdienstleistungen in den nächsten Jahren, wodurch auch die Nachfrage nach neuen und technisch gut ausgestatteten Krankenhäusern ansteigen wird.<sup>18</sup>

<sup>13</sup> (The World Bank, 2021)

<sup>14</sup> (Frost & Sullivan, 2016)

<sup>15</sup> (The World Bank Group, 2016)

<sup>16</sup> (BPJS Kesehatan, 2021-a)

<sup>17</sup> (Eurocham, 2021)

<sup>18</sup> (Frost & Sullivan, 2016; GTAI - Germany Trade & Invest, 2021-a)

### 3.3 Gesundheitsinfrastruktur

Das Gesundheitswesen in Indonesien befindet sich im Aufschwung, eine für Schwellenländer typische Entwicklung. Immer mehr Menschen haben durch die staatliche Krankenversicherung die Möglichkeit einer angemessenen medizinischen Versorgung.<sup>19</sup> So ist die Anzahl der Krankenhausbetten in den letzten Jahren kontinuierlich angestiegen. Im Jahr 2010 gab es lediglich 145.000 Betten. Diese Zahl hatte sich bis zum Jahr 2015 verdoppelt. 2021 lag die Bettenanzahl dann bei 388.100 und bis 2025 soll sie auf über 407.000 ansteigen.<sup>20</sup> Das Verhältnis von Krankenhausbetten zur Bevölkerung liegt bei 1,49 Betten pro 1.000 Einwohner. Nachbarländer wie Malaysia (1,9 pro 1.000 Einwohner), Thailand (2,1 pro 1.000 Einwohner) und Vietnam (2,6 pro 1.000 Einwohner) weisen ein deutlich höheres Verhältnis auf. Dazu herrscht eine sehr ungleiche Struktur im Land. Fünf Provinzen in Indonesien liegen unter dem Schnitt von 1:1.000 Einwohner. Zu Beginn der Corona-Pandemie zeigte sich zudem ein gravierender Mangel bei der Ausstattung mit Intensivbetten. Zu diesem Zeitpunkt wurden lediglich etwa 7.000 Intensivbetten gezählt, was einem Verhältnis von 2,7 Intensivbetten je 100.000 Einwohnern entspricht. Nachbarländer haben eine deutlich höhere Quote. Thailand kann 10,4 Betten auf 100.000 Einwohner vorweisen und Singapur 11,4. Durch die COVID-19-Pandemie ist aber insbesondere der Anteil an Intensivbetten angestiegen. Das Gesundheitsministerium forderte in einem Schreiben im Jahr 2021, dass 10-20 % der Betten der Allgemeinen Abteilungen für die Intensivpflege vorzubereiten sind. So stieg die Zahl auf 13.854 Betten an. Im Vergleich zu den Nachbarländern ist Indonesien jedoch in diesem Bereich weiterhin schlechter aufgestellt.<sup>21</sup>

Eine ähnliche Entwicklung ist auch bei der Anzahl von Krankenhäusern zu erkennen. Von 2015 bis 2019 ist die Zahl um fast 400 Krankenhäuser auf landesweit 2.344 angestiegen. Sowohl der staatliche als auch der private Sektor verzeichneten ein signifikantes Wachstum, die absolute Zahl der privaten Krankenhäuser allein weist aber in den vier Jahren einen Anstieg von fast 300 Krankenhäusern auf. Somit ergab sich im Jahr 2019 eine Anzahl von 1.384 Krankenhäusern im privaten Sektor und 960 Krankenhäusern in staatlicher Hand. Dies entsprach einer Quote von ca. 60 %, die 2019 in privater Hand waren.<sup>22</sup> Die Entwicklung ist insbesondere in Dörfern und Unterbezirken zu erkennen, wo der Ausbau der medizinischen Versorgung weiter vorangetrieben wird. Allgemein ist die Anzahl an Krankenhäusern in ländlicheren Regionen aber weiterhin gering.<sup>23</sup>

### 3.4 Medizintechnik und Laborausstattungsmarkt

#### 3.4.1 Produkte und Produktgruppen Herkunft

Indonesiens Medizintechnik- und Laborausstattungsmarkt ist geprägt von vielen Importen. Importiert werden vor allem moderne medizinische Instrumente und Infrastrukturen wie Laser, CT-Scans und andere Diagnosegeräte. Die einheimischen Hersteller von Medizinprodukten stellen dagegen vor allem Basisartikel her, z. B. chirurgische Handschuhe, Bandagen, orthopädische Hilfsmittel und Krankenhausmöbel. Darüber hinaus haben lokale Hersteller medizinischer Geräte in Indonesien damit begonnen, sich auf Mittelklasse-Technologien mit erschwinglicheren Preisen für mittlere Einkommensgruppen zu konzentrieren, wie z. B. Ultraschallgeräte und Röntgengeräte. Die Qualität der einheimischen Produkte wurde verbessert und auch die Produktionszahlen sind angestiegen. Lokale Unternehmen wie Indofarma und Kalbe Farma, die ihr Produktportfolio diversifiziert haben und nicht mehr nur Arzneimittelhersteller sind, haben die Führung übernommen und eigene Medizinprodukte für den Verkauf im Land entwickelt. Einige lokale Unternehmen und Innovatoren nahmen am Indonesian Health Care Forum (IndoHCF) Award 2017 teil und präsentierten ihre Medizintechnik-Innovationen im Bereich der Herz- und Nierenuntersuchung. Nach Angaben des Gesundheitsministeriums wird erwartet, dass lokale Hersteller von Medizinprodukten bis 2035 die Technologie der Mittelklasse-Medizin- und Gesundheitsgeräte vollständig beherrschen werden.

Im Jahr 2017 stiegen die Investitionen sprunghaft auf 290 Mio. EUR an. In demselben Jahr stiegen 27 neue Unternehmen in die indonesische Medizinproduktindustrie ein und die Gesamtzahl stieg auf 242 an. Über das Jahr wurden insgesamt 294 verschiedene Arten von medizinischen Geräten und verwandten Produkten in Indonesien hergestellt.<sup>24</sup> Diese Entwicklung setzte

<sup>19</sup> (GTAI - Germany Trade & Invest, 2021-b)

<sup>20</sup> (Statista, 2021)

<sup>21</sup> (Frontiers Indonesia, 2021)

<sup>22</sup> (Ministry of Health (Indonesia), 2020)

<sup>23</sup> (Ministry of Health (Indonesia), 2021)

<sup>24</sup> (Cekindo, 2019)



sich auch danach weiter fort. Zwischen 2015 und 2021 stieg die Anzahl der Hersteller von Medizintechnik von 193 auf 891 Unternehmen.<sup>25</sup>

In Indonesien werden Medizinprodukte in vier Klassen eingeteilt, die auf dem Risikoniveau im Falle einer Fehlfunktion/eines Ausfalls/eines Missbrauchs basieren, nämlich: Klasse I (A) – Geringes Risiko / Im Falle einer Fehlfunktion oder eines Missbrauchs würde das Produkt keinen ernsthaften Schaden verursachen; Klasse II-A (B) und Klasse II-B (C) – Mäßiges Risiko / Im Falle einer Fehlfunktion oder eines Missbrauchs kann das Produkt erhebliche Auswirkungen auf die Gesundheit der Patienten haben, jedoch keinen ernsthaften Unfall verursachen; und Klasse III (D) – Hohes Risiko / Eine Fehlfunktion oder ein Missbrauch dieser Produkte kann schwerwiegende Folgen für die Patienten oder das Pflegepersonal/den Bediener haben.

Zu den führenden Anbietern auf dem Markt gehören sowohl europäische als auch asiatische Hersteller. Deutschland ist der führende Anbieter und ist besonders stark in den Bereichen Hilfsmittel, andere medizinische Geräte und diagnostische Bildgebungsgeräte, auf die fast 20 % der gesamten Importe entfallen. Die USA bleiben einer der führenden Anbieter mit einem Gesamtmarktanteil von über 9 % im Jahr 2019. Weitere Länder, die um Marktanteile im Bereich medizinischer Geräte und Zubehör konkurrieren, sind China, Japan und Südkorea.<sup>26</sup>

Aus Indonesien werden auch Medizinprodukte exportiert, dennoch liegen die Importwerte bei der medizinischen Ausrüstung weit über dem Wert der exportierten Güter. Im Zeitraum zwischen Januar und April 2021 wurden Waren im Wert von ca. 230 Mio. EUR exportiert. Zu den Hauptabnahmeländern zählen die USA (33%), Singapur (11%), Japan (6%), Schweiz (6%) und China (5%). Ein Schwerpunkt der indonesischen Exporte liegt auf Gummihandschuhen. Im Zeitraum von Januar bis April 2021 wurden Gummihandschuhe im Wert von über 70 Mio. EUR exportiert. An zweiter Stelle der Exporte steht chirurgische Ausrüstung, der Wert der Ausfuhren beträgt jedoch lediglich ca. 26 Mio. EUR. Weitere wichtige Exporte indonesischer Medizintechnikhersteller sind chirurgische Gummihandschuhe, medizinische Kleidung sowie Kontaktlinsen.<sup>27</sup>

Die Corona-Pandemie hat die Importe stark ansteigen lassen. So wurde im Jahr 2020 insgesamt Medizintechnik im Wert von über 1 Mrd. EUR importiert. Im Jahr 2019 lagen Importe noch bei 775 Mio. EUR, dies bedeutet einen Anstieg von fast 240 Mio. EUR innerhalb eines Jahres. Ein starkes Wachstum hat die Produktgruppe „Apparate und Geräte für Ozon-, Sauerstoff-, oder Aerosoltherapie; Beatmungsgeräte (HS 901920)“ zu verzeichnen. Die Importe dieser Produkte stiegen von 55 Mio. EUR auf 160 Mio. EUR an. Somit wurden zusätzliche Produkte im Wert von 105 Mio. EUR nach Indonesien eingeführt. Aber auch in anderen Produktgruppen gab es einen Anstieg. Für „Röntgenapparate- und -geräte (HS 9022)“ stieg der Importwert um ca. 60 Mio. EUR an. 2020 betrug dieser dann 178 Mio. EUR. Bei Ultraschalldiagnosegeräten wurden im Jahr 2020 Produkte im Wert von 60 Mio. EUR eingeführt, im Vorjahr lag dieser Wert noch bei 40 Mio. EUR. Der Importwert von Atmungsapparaten und -geräten betrug 2019 14 Mio. EUR, im Jahr 2020 gab es dort ein Wachstum von 4,3 Mio. EUR.

Aus Deutschland wurde 2020 Medizintechnik im Wert von 125 Mio. EUR nach Indonesien importiert, die Wachstumsrate im Vergleich zum Jahr 2019 lag bei 34,2 %. Bei den „Beatmungsgeräten (HS 901920)“ hat sich der Export nach Indonesien sogar verdreifacht. Güter im Wert von 23 Mio. EUR wurden in dieser Produktgruppe 2020 exportiert. Die Ausfuhren von „Röntengeräten (HS 901920)“ stiegen um mehr als 50 % auf 28 Mio. EUR an. Deutschland exportiert zusätzlich viel aus der Produktgruppe der Elektrodiodiagnosegeräte (HS 901819). Hier verdoppelte sich der Exportwert und lag bei über 13 Mio. EUR im Jahr 2020.<sup>28</sup>

In Indonesien gibt es rund 358 Arten von medizinischen Geräten, die im Inland produziert werden können. Die meisten Produkte wurden in der Vergangenheit importiert. Die Regierung stärkt die eigene Produktion durch Anreize und Investitionen. Das Land möchte im Medizinbereich unabhängiger werden, insbesondere durch die Covid-Pandemie sind die Defizite deutlich geworden. Zu den Maßnahmen zählen: die Förderung inländischer Produkte durch staatliche Ausgaben für Waren oder Dienstleistungen, Erhöhung der Produktionskapazitäten für inländische Medizinprodukte, Subventionierung der Tingkat

<sup>25</sup> (Ministry of Investment, 2022)

<sup>26</sup> (USA International Trade Administration, 2019)

<sup>27</sup> (Kementerian Perdagangan, 2022)

<sup>28</sup> (GTAI - Germany Trade & Invest, 2021-a)

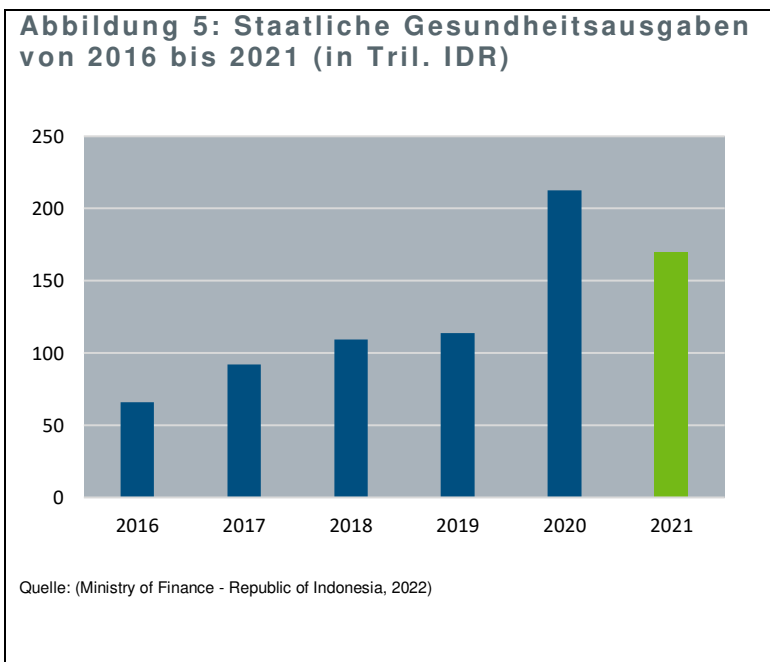
Komponen Dalam Negeri (TKDN)-Zertifizierung (Anteil der inländischen Wertschöpfung) durch PEN-Fonds (National Economic Recovery), Anreizsysteme für Investoren in Medizinprodukte und Pharmazeutika, Verbesserung der forschungsbasierten High-Tech-Medizintechnik, eine Fristenpolitik für den Kauf importierter Produkte, und bestimmte Prioritäten für die Anzeige im E-Katalog.

### 3.4.2 Staatlicher Sektor

Das staatliche Gesundheitswesen wurde insbesondere durch die Corona-Pandemie stark herausgefordert. Das Budget ist durch diesen Ausnahmezustand deutlich angestiegen. Die Sichtweisen in der Politik haben sich verändert, insgesamt soll dieser Bereich in Zukunft deutlich gestärkt werden. Insbesondere die Unabhängigkeit von anderen Ländern soll gefördert werden. Der Anstieg des Budgets ist deutlich von 2019 zum Jahr 2020 (siehe Abbildung 5). Im Jahr 2019 lag das Budget noch bei 6,7 Mrd. EUR. Innerhalb eines Jahres ist es um fast 5,9 Mrd. EUR auf 12,7 Mrd. EUR angestiegen.

Das Budget im Jahr 2020 war durch viele Investitionen in Neuanschaffungen zur Bekämpfung der COVID-Pandemie gekennzeichnet. So wurde ein großer Teil des staatlichen Budgets für den Import von Beatmungsgeräten aus dem Ausland verwendet. Im Jahr 2021 schrumpfte das Budget wieder, was sich auch in den Importquoten widerspiegelte.<sup>29</sup> In dem Jahr wurden 10 Mrd. EUR für das Budget des Gesundheitswesens durch den Staat bereitgestellt. Im Fünfjahreszeitraum von 2016-2021 ist eine starke Tendenz zu beobachten, dass dieser Markt mehr an Bedeutung gewinnt. In diesem Zeitraum stieg das Budget um 160 % an.

Bei der Anzahl der Krankenhäuser im Jahr 2019, überwogen private Einrichtungen deutlich. Von insgesamt 2.900 Krankenhäusern lag der Anteil staatlicher Krankenhäuser bei lediglich 36 %. Der Rest gehörte dem privaten Sektor an.<sup>30</sup>



Verantwortlich für den staatlichen Sektor ist unter anderem die BPJS Kesehatan, welche für Gesundheitsdienstleistungen zuständig ist. In einem Bericht der Behörde für das Jahr 2021 wurden die Schwerpunkte näher erläutert. So waren formulierte Schwerpunkte für das Jahr u. a. das Steigern der Dienstleistungsqualität und der Fokus auf den strategischen Einkauf. Bei den Dienstleistungen wird zunehmend auf Telemedizin und Onlineunterstützung für Verwaltungstätigkeiten gesetzt. Zusätzlich werden Synergien zwischen öffentlichen und privaten Gesundheitseinrichtungen gestärkt.

Zahlungsausfälle an Krankenhäuser sollen zukünftig durch Anpassungen bei der Beitragssammlung und Mittelauszahlung verhindert werden. Dies soll den Krankenhäusern mehr Möglichkeiten und Sicherheit für die Beschaffung geben.<sup>31</sup>

<sup>29</sup> (GTAI - Germany Trade & Invest, 2021-b)

<sup>30</sup> (GTAI - Germany Trade & Invest, 2021-a)

<sup>31</sup> (BPJS Kesehatan, 2021-b)

Der staatliche Markt in Indonesien wird weiterhin wachsen. Indonesien hat innerhalb des Verbandes Südostasiatischer Nationen (ASEAN) die niedrigste Bettenanzahl, aber dennoch verfügt das Land über das weltweit größte universelle Gesundheitsprogramm, welches mehr als 200 Millionen Menschen abdeckt. Diese Lücke muss geschlossen werden, was nur durch weiteres Wachstum im staatlichen Gesundheitssektor machbar ist.<sup>32</sup>

Der Labormarkt in Indonesien ist der größte in der Region. Dabei wird jedoch lediglich das Marktvolumen berücksichtigt, die technische Ausrüstung ist dafür nicht ausschlaggebend. Der staatliche Anteil an der Anzahl der Labore im Land ist sehr gering. Es mangelt an genauen Daten, aber lediglich um die 20 % sollen dem staatlichen Sektor zuzuordnen sein. Einfache Dienstleistungen werden durch die JKN übernommen, wodurch auch die ärmere Bevölkerung Zugang zu Labordienstleistungen hat. Speziellere Untersuchungen müssen von einem Arzt angeordnet werden, damit diese auch übernommen werden. Die Ausstattung bei den staatlichen Puskesmas (Pusat Kesehatan Masyarakat – Gesundheitszentrum) bieten eine Grundversorgung für die Bürger. Aber auch bei diesen gibt es große Unterschiede in der Qualität. In den Ballungszentren wie Jakarta, arbeiten diese mit eigener Labortechnik und Elektrodiagnosegeräten. In weniger dicht besiedelten und weniger wohlhabenderen Gegenden ist dies nicht der Fall. Den Zugriff auf ein Labor haben aber alle Gesundheitszentren. Dort können Standardtests durchgeführt werden. Die größeren sind auch fähig Tests in der Mikrobiologie und Immunologie durchzuführen.

### Importbeschränkungen

Für staatliche Krankenhäuser gibt es auf dem indonesischen Markt gewisse Beschränkungen bei der Beschaffung von Materialien. So finden öffentliche Ausschreibungen über einen E-Katalog statt, welcher u. a. weitere Einflüsse ausschließen soll. In diesem E-Katalog sind die Preise der Anbieter für alle einsehbar, auch für private Kunden. Zusätzlich nimmt der Staat den Niedrigstpreis in Anspruch und Anbieter dürfen die Produkte nicht günstiger auf dem Privatmarkt verkaufen.

Bei einem Wert von unter 200.000 Mio. IDR (ca. 12.000 EUR) muss der E-Katalog nicht genutzt werden.<sup>33</sup>

Der E-Katalog wurde 2021 deutlich verändert, da ca. 5.500 medizintechnische Importgüter aus dem Katalog entfernt wurden. Dabei handelt es sich um eine protektionistische Maßnahme, durch welche die heimische Herstellung gefördert werden soll, nachdem die Gesundheitsbranche im Jahr 2020 einen Rekord beim Import von Medizingeräten verzeichnete.<sup>34</sup>

Im Juni 2021 liegt der Wert der bestellten inländischen Geräte aus dem E-Katalog bei 170 Mio. EUR, während der Wert der importierten medizinischen Geräte fünfmal so hoch liegt. 739 Mio. EUR wurden über den E-Katalog für importierte Waren ausgegeben. Durch die Anpassung des E-Katalogs, soll der Wert der inländischen Produkte auf 384 Mio. EUR ansteigen. Dafür soll mehr in die Herstellung von Medizingeräten investiert werden, um die Produktionskapazitäten zu erhöhen.

79 importierte Produktarten konnten insgesamt identifiziert werden, welche durch heimische Produktion substituiert werden sollen. Bei den 79 identifizierten Arten handelt es sich um Produkte mit niedrigem Komplexitätsgrad. Dazu gehören u. a. Krankenhausstühle, einfache Behälter, Desinfektionsmittel und Geräte für die Beseitigung von Spritzen. Deutsche Produkte, die importiert werden, fallen meist in Kategorien mit einem höheren Komplexitätsgrad und größerem Technologieanteil. Produkte mit größeren Technologieanteilen sind von den Importbeschränkungen nicht betroffen. Aus diesem Grund sind die Auswirkungen für viele Importeure und die ausländischen Hersteller gering. Im Anhang befindet sich eine vollständige Liste mit den 79 Produktarten, deren Importe durch das Gesundheitsministerium beschränkt werden. Die neuen Regularien besagen aber auch, dass von den Beschränkungen betroffene Produkte weiterhin importiert werden dürfen, wenn sie einen bestimmten Anteil lokaler Wertschöpfung vorweisen können. Die genaue Höhe dieser Anteile ist durch den sogenannten TKDN-Wert (Anteil lokaler Wertschöpfung) festgelegt. Dieser Wert kann bei einigen Produkten schon erreicht werden, wenn der Verpackungsprozess in Indonesien durchgeführt wird.<sup>35</sup>

<sup>32</sup> (Medina, ASEAN BRIEFING, 2022)

<sup>33</sup> (GTAI - Germany Trade & Invest, 2021-a)

<sup>34</sup> (GTAI - Germany Trade & Invest, 2021-d)

<sup>35</sup> (Ministry of Maritime Affairs and Investment Indonesia, 2021)

### 3.4.3 Privater Sektor

Der private Gesundheitssektor Indonesiens hat in den letzten zehn Jahren ein robustes Wachstum verzeichnet, das mit dem Wachstum der indonesischen Wirtschaft einherging. Die Industrie, einschließlich des Gesundheitswesens, profitierte von einer starken Inlandsnachfrage. Das Wachstum der indonesischen Mittelschicht führt zu einer gestiegenen Nachfrage nach Gesundheitsdienstleistungen.<sup>36</sup>

An dem Zuwachs und dem hohen Anteil der privaten Krankenhäuser ist die Entwicklung zu erkennen. Das Verhältnis zwischen privaten und staatlichen Einrichtungen ist im Jahr 2010 nahezu gleich gewesen mit jeweils rund 800 Krankenhäusern. Die Anzahl wuchs bis 2019 bei den privaten auf 1.830 an. In der gleichen Zeit wuchs die Anzahl staatlicher Krankenhäuser auf nur 1.048 an.<sup>37</sup>

Die Regierung hat mit vielen privaten Einrichtungen Verträge abgeschlossen, so können auch die dort angebotenen Dienstleistungen mit der staatlichen Krankenversicherung bezahlt werden. Bei wichtigen Arzneimitteln und medizinischen Geräten stützt sich die Regierung auf private Hersteller und Importeure. Mittels verschiedener politischer Maßnahmen, versucht die Regierung Anreize für den privaten Gesundheitsmarkt zu schaffen.<sup>38</sup>

Das Bewusstsein von Indonesiern für die Gesundheit ist gestiegen, insbesondere durch die COVID-Pandemie. Die Menschen sind bereit mehr Geld für die Gesundheit auszugeben, was Chancen für den privaten Sektor eröffnet. Durch das unzureichende Niveau der staatlichen Einrichtungen und der Unzulänglichkeit des öffentlichen Gesundheitswesens, bevorzugen insbesondere Ausländer und wohlhabendere Indonesier die privaten Gesundheitseinrichtungen.<sup>39</sup> Einen großen Einfluss auf die weitere Entwicklung des privaten Sektors wird aber das Wachstum der Mittelschicht in Indonesien nehmen. Bis 2030 wird erwartet, dass 135 Mio. Menschen zu dieser Schicht zuzuordnen sind, was eine Steigerung der Nachfrage nach privaten Gesundheitsdienstleistungen zur Folge haben soll.

Durch dieses Wachstum, wird auch die Anzahl der Menschen, die sich eine private Krankenversicherung leisten können, steigen. Etwa 20 Mio. Menschen sind im Jahr 2020 Mitglied in einer privaten Krankenversicherung. Diese Zahl ist im Vergleich zu den staatlich Versicherten verschwindend gering, was aus der Verpflichtung von Unternehmen, ihre Angestellten in das staatliche Programm einzuschreiben, herrührt. Die wachsende Mittel- und Wohlstandsklasse verlangt dennoch schnellere und qualitativ hochwertigere Leistungen. Private Versicherer werden zukünftig eine wichtige Rolle spielen, um die Finanzierung von höherwertigen Leistungen zu gewährleisten, da JKN nur bis zu einer gewissen Höchstgrenze Leistungen übernimmt. Für private Krankenhäuser sind Kunden, die privat versichert sind, eine sehr wichtige Zielgruppe, um teurere Dienstleistungen zu erbringen. Durch einen weiteren Ausbau der privaten Krankenhäuser, wird auch die Nachfrage nach medizintechnologischen Produkten steigen. Insbesondere die aus dem Ausland importierten qualitativ hochwertigen Produkte sind für private Institutionen interessant. Durch das Wachstum der zahlungskräftigeren Kundengruppe werden auch die Investitionen in Produkte aus dem Ausland ansteigen.<sup>40</sup>

Der private Sektor hat etwa 80 % Anteil am Labormarkt in Indonesien mit über 1.000 Laboren auf dem Markt. Die Zugehörigkeit der Labore ist unterschiedlich. Entweder gehören diese einem Krankenhaus und/oder einer Krankenhauskette an oder sie sind Teil von großen Laborkonzernen und fungieren als Dienstleister für diese. Der größte Laborkonzern ist Prodia. 142 Labore in 126 Städten gehören dem Konzern im Jahr 2020 an. Durch die wachsende Mittelschicht ist auch die Nachfrage in diesem Bereich weiter steigend und sorgt für den großen Marktanteil der privaten Labore. Während wenig komplexe Produkte für Labore von dem größten Exporteur aus China stammen, gehören zu den großen Lieferanten für spezialisierte technische Ausrüstung die USA, Japan und Deutschland.<sup>41</sup>

<sup>36</sup> (Health Policy Plus project, 2018)

<sup>37</sup> (GTAI - Germany Trade & Invest, 2021-a)

<sup>38</sup> (Health Policy Plus project, 2018)

<sup>39</sup> (Mordor Intelligence, 2022)

<sup>40</sup> (Medina, ASEAN BRIEFING, 2020)

<sup>41</sup> (GTAI - Germany Trade & Invest, 2020)

### 3.4.4 Medizintourismus

Indonesien hat in der Vergangenheit viele Menschen, die sich kostenintensive Behandlungen leisten können, an die Nachbarländer verloren. Zahlungskräftige Patienten reisen nach Singapur oder Malaysia und lassen sich dort für viel Geld behandeln. Insbesondere die Qualität, die dort geboten wird, überzeugt diese Menschen. Der medizinische Aufenthalt wird dann mit einem Urlaub verbunden, was für das Gesundheitswesen sehr lukrativ sein kann. Die Regierung geht davon aus, dass etwa 2 Mio. Indonesier jedes Jahr für medizinische Behandlungen in das Ausland reisen und dabei insgesamt fast 6 Mrd. EUR ausgeben. Die am häufigsten nachgefragten Behandlungen in Singapur und Malaysia kosten von 1.250 EUR für eine Endoskopie bis zu 47.000 EUR für einen Bypass. In Indonesien sind diese Behandlungen für einen geringeren Betrag zu haben. Da das Vertrauen in die heimische Gesundheitsbranche fehlt und es bislang keine vergleichbaren Möglichkeiten zum Medizintourismus gibt, bevorzugen die Menschen jedoch den Weg in das Ausland.

Der indonesische Staat hat diese Entwicklung erkannt. Während der Corona-Pandemie, als das Reisen ins Ausland nicht einfach möglich war, wurden Fortschritte für einen Medizintourismus in Indonesien gemacht. Auf Bali entsteht eine gesundheitsbezogene Sonderwirtschaftszone. Ende 2021 wurde mit dem Bau des Bali International Hospital Sanur angefangen, das zukünftig als Internationales Krankenhaus für den Tourismus dienen soll. Das Krankenhaus wird zusammen mit der US-amerikanischen Mayo Clinic gebaut. Durch diese internationale Zusammenarbeit soll das Vertrauen in eine gute medizinische Behandlung in Indonesien aufgebaut werden. Das Ziel ist, die besten und wettbewerbsfähigsten Dienstleistungen auf Bali anzubieten und damit weltweit konkurrenzfähig zu sein. Durch das Vorhaben im Rahmen des Medizintourismus einen hohen medizinischen Standard zu gewährleisten und dabei für ausländische Investoren und Fachkräfte offen zu sein, wird hochwertige Medizintechnologie aus dem Ausland an Bedeutung gewinnen.<sup>42</sup>

Die Grundsteine für den Medizintourismus wurde schon einige Jahre davorgelegt, so wurde in der Satzung Nr. 7 von 2017 und in der Präsidentialverordnung Nr. 2 von 2015 die Entwicklung des Medizintourismus festgelegt. Beide Regulierungen enthalten Punkte, welche die Etablierung des Medizintourismus fördern und regeln sollen:

- Die Stärkung der rechtlichen Infrastruktur in Bezug auf den Tourismus und auf die Gesundheit.
- Der Tourismus soll auch in weiteren Gebieten zugänglich gemacht werden damit Medizintouristen dieses Angebot nutzen können
- Stärkung der Zusammenarbeit mit verschiedenen Organisationen im Gesundheitstourismus soll die Gesundheitsziele zur Vorbeugung, Behandlung und Aufrechterhaltung erfüllen. Die Entwicklungsschwerpunkte liegen dabei auf Wellnesstourismus und Medizintourismus.
- Entwicklung von Richtlinien und Strategien für die Einhaltung internationaler Standards.
- Ansiedlung von Medizintourismus in Regionen mit touristischem Potenzial bei gleichzeitiger Hervorhebung des touristischen Markenimages der Region.

Die drei von der Regierung identifizierten Destinationen mit dem höchsten Potenzial, die für den Medizintourismus entwickelt werden sollen, sind:<sup>43</sup>

1. West Nusa Tenggara mit Meerestourismus, Abenteuer-tourismus und Halal-Tourismus.
2. Bali, welches für traditionellen Kulturtourismus, Meerestourismus und Eventtourismus steht.
3. Yogyakarta mit kulturellem und kulinarischem Tourismus, Abenteuer-tourismus und Eventtourismus.

Für den Medizintourismus in Indonesien gibt es bereits eine erste Plattform, um Patienten mit medizinischen und touristischen Aktivitäten zu verbinden. Die Plattform kritisiert den Mangel an Informationen über erstklassige medizinische Behandlungen und hat sich zur Aufgabe gemacht, die Informationslage zu verbessern. Das Angebot sieht vor, dass der Kunde von

<sup>42</sup> (Linda Yulisman, 2022)

<sup>43</sup> (International Journal of Healthcare Management, 2021)

der Abholung, über die Behandlung, bis hin zu begleitenden Aktivitäten im Behandlungszeitraum durch die Plattform unterstützt werden kann. Damit wird dem Patienten eine einfache Möglichkeit geboten, die medizinische Behandlung mit einem Urlaub zu verknüpfen (siehe Abbildung 6).<sup>44</sup>



## 4. Markteintritt

### 4.1 Allgemein

Der indonesische Markt wird von mittelständigen bis großen Herstellern dominiert, wie ein indonesischer Hersteller für Medizintechnik erklärt.

In Indonesien beruhen Geschäfte meist auf persönlichen und vertrauensbasierten Beziehungen zu Geschäftspartnern. Dieser Umstand sollte von ausländischen Unternehmen nicht unterschätzt werden.

Für den Markt für Medizintechnologie bestehen zwei Möglichkeiten, um auf dem indonesischen Markt aktiv zu werden.

Eine Option ist die Benennung eines lokalen Händlers oder Vertreters, um die geschäftlichen Aktivitäten abzuwickeln. Diese sind dann für die Registrierung der Produkte verantwortlich, helfen bei der Markterschließung und stellen weitere Kundendienstleistungen bereit. Die Teilnahme an Konferenzen ist für die Kontaktaufnahme zu lokalen Händlern von großer Bedeutung. Generell sollte der Markt persönlich besucht werden, um Kontakt zu qualifizierten Branchenvertretern zu knüpfen und

<sup>44</sup> (Medical Tourism Indonesia, 2022)

die Ernsthaftigkeit der Geschäftsabsichten zu untermauern. Bei der Ernennung eines Vertreters sollte mit großer Sorgfalt gehandelt werden. Einerseits handelt die Vertretung im Namen des deutschen Unternehmens, andererseits kann sich die Beendigung einer derartigen Geschäftsbeziehung schwierig gestalten.<sup>45</sup>

Für ausländische Unternehmen, die eigenständig und gewinnorientiert in den indonesischen Markt eintreten möchten, ist meist die Gründung einer haftungsbeschränkten Gesellschaft (PT. PMA) die einzig sinnvolle oder mögliche Lösung. Seit Inkrafttreten der überarbeiteten Investitionsliste im März 2021 ist die Gründung einer PT. PMA in einer größeren Anzahl von Wirtschaftszweigen möglich. Es gilt dennoch vorab zu überprüfen, welche Wirtschaftszweige für ausländische Anteilseigner geöffnet sind oder nur eingeschränkt zur Verfügung stehen. Bei Geschäftszweigen, die Beschränkungen unterliegen, müssen ausländische Investoren im Rahmen eines Joint Ventures mit einem oder mehreren lokalen Unternehmen kooperieren.

## 4.2 Rechtliche und politische Rahmenbedingungen

### Allgemeine Charakterisierung des Rechtssystems

Das indonesische Rechtssystem wird durch verschiedene Rechtsordnungen beeinflusst und ist daher vergleichsweise komplex. Die hierarchisch höchste und damit wichtigste Grundlage für das indonesische Rechtssystem bildet die Verfassung von 1945. Das Rechtssystem ist geprägt durch neues parlamentarisches Recht, Gewohnheitsrecht (Adat), religiöses Recht und durch Bestimmungen aus der Kolonialzeit. Insbesondere die vielen parallelen Regelwerke bestehend aus Regierungsverordnungen, ministeriellen Verordnungen, Präsidentenverordnungen, Rundschreiben und regionalen Regelungen aus den Provinzen können in Inkonsistenz und widersprüchlichen Vorschriften resultieren.

Da die Verordnungen und Gesetze in der Regel ausschließlich in indonesischer Sprache veröffentlicht werden, stellt sich für ausländische Investoren hier eine Hürde auf. Ein Rechtsbeistand, der mit den indonesischen Rechts- und Denkstrukturen vertraut ist, ist daher empfehlenswert.

### 4.2.1 Investitionsrecht

Mit Inkrafttreten des Omnibus-Gesetzes zur Beschleunigung der Schaffung von Arbeitsplätzen (Nr. 11/2020) am 02. November 2020 wurde auch der rechtliche Rahmen für Investitionen in Indonesien neu gesteckt. Das Gesetz änderte auf einen Schlag bis zu 76 Gesetze, u. a. das Investitionsgesetz (Nr. 25/2007), sowie rund 5.000 bzw. 16.000 zugehörige Regulierungen der Zentralregierung und lokaler Verwaltungseinheiten. Das Gesetz soll zu wachsender Wettbewerbsfähigkeit, der Schaffung von Arbeitsplätzen und einem attraktiveren Geschäftsumfeld führen und so die indonesische Wirtschaft stärken. Mit dem Ziel einheimische und ausländische Investitionen zu fördern, wurden eine Reihe von Investitionshürden beseitigt. Insbesondere wurde eine Vielzahl von unterschiedlichen Zuständigkeiten von Institutionen auf unterschiedlichen Verwaltungsebenen, die in mangelnder Transparenz für Investoren resultierte, quasi über Nacht abgeschafft.

Eine neue Positivliste, welche die Anzahl der Investitionsbeschränkungen gegenüber zuvor gültigen Regulierungen erheblich reduziert, trat am 04. März 2021 in Kraft. Während in den in der Vergangenheit gültigen Negativlisten eine Vielzahl von Geschäftsbereichen mit Beschränkungen für ausländische Investitionen aufgelistet war, besagt die Positivliste, dass alle Geschäftsbereiche, die nicht in der Liste aufgeführt sind, keinen Investitionsbeschränkungen unterliegen. Für ausländische Investitionen gilt jedoch weiterhin, wenn nicht anderweitig geregelt, ein Mindestkapital von 10 Mrd. IDR (~650.000 EUR). Investitionsregulierungen in den Provinzen und auf unteren Verwaltungsebenen behalten weiterhin ihre Gültigkeit, sofern sie nicht durch das Omnibus-Gesetz modifiziert werden.

### 4.2.2 Gesellschaftsrecht und Gesellschaftsformen

Bevor die Einrichtung einer eigenen Vertretung vor Ort in Erwägung gezogen wird, sind Kooperationen mit lokalen Händlern eine geeignete Möglichkeit für deutsche Unternehmen in den indonesischen Markt einzutreten. Die Marktrisiken sind hierbei

---

<sup>45</sup> (USA International Trade Administration, 2019)

überschaubar, der Zeit und Kostenaufwand für den Vertrieb der eigenen Produkte in Indonesien wird zu einem großen Teil auf den lokalen Händler übertragen. Voraussetzung ist jedoch, dass der lokale Händler ein zuverlässiger Partner mit guten Marktkenntnissen und weitreichend in der indonesischen Wirtschaftswelt vernetzt ist. Ein lokaler Partner hilft auch dabei, Marktentwicklungen im eigenen Sektor zu beobachten und Produkte ohne Sprachbarrieren auf dem indonesischen Markt zu vermarkten. Repräsentiert der Händler auch andere Unternehmen in Indonesien, können diese möglicherweise über ihre bisherigen Erfahrungen berichten.

Für die Gründung eines Unternehmens unterscheidet das indonesische Gesellschaftsrecht zwischen einer Reihe von Gesellschaftsformen, von denen für ausländische Investitionen nur die Gesellschaft mit beschränkter Haftung mit ausländischer Beteiligung (PT. PMA) als Rechtsform in Frage kommt. Eine andere Möglichkeit für den Markteintritt bietet die Einrichtung einer Ausländischen Repräsentanz. Die Voraussetzungen sowie Vorteile und Nachteile der jeweiligen Optionen sind im Folgenden zusammengefasst dargestellt.

### Ausländische Repräsentanz

Sofern der indonesische Markt zunächst erkundet werden soll und noch keine gewinnorientierten Aktivitäten stattfinden, ist die Einrichtung einer Repräsentanz zu erwägen. Eine Repräsentanz bietet eine kostengünstige Möglichkeit zur Sondierung der Marktchancen sowie zum Aufbau von Geschäftskontakten. Die Repräsentanz ist die einfachste Möglichkeit den indonesischen Markt zu betreten und kann als Grundlage für eine spätere Gesellschaftsgründung dienen.

In der Regel kommt die Eröffnung einer der nachfolgenden Repräsentanzen in Betracht.

#### Allgemeine ausländische Repräsentanz (KPPA)<sup>46</sup>

Die KPPA hat zwei Hauptverantwortlichkeiten:

- Vertretung, Überwachung und Verwaltung der ausländischen Muttergesellschaft in Indonesien;
- Vorbereitung auf die Gründung einer indonesischen Gesellschaft mit beschränkter Haftung für die Muttergesellschaft.

Der Geschäftssitz einer KPPA muss sich in einem Bürogebäude in der Hauptstadt einer indonesischen Provinz befinden. Die KPPA-Genehmigung ist zunächst drei Jahre gültig und kann anschließend zwei Mal um je ein weiteres Jahr verlängert werden.

#### Handelsrepräsentanz (K3PA)<sup>47</sup>

Die K3PA ist der KPPA ähnlich, eignet sich jedoch besser für Hersteller, die ein Vertriebsnetz in Indonesien aufbauen möchten. Die K3PA ist berechtigt:

- Vermarktungsaktivitäten für Produkte, welche im Ausland von ausländischen Unternehmen oder Unternehmensgruppen gefertigt werden, in Indonesien einzuführen, zu bewerben und zu verbessern;
- Informationen und Instruktionen bezüglich der Nutzung und der Einfuhr derartiger Produkte an Unternehmen oder Nutzer weiterzugeben (für diesen Zweck muss die K3PA, mit dem Einverständnis der Muttergesellschaft, ein lokales Unternehmen als Agenten für die beworbenen Produkte bestimmen);
- Marktforschung zu betreiben und die Aufsicht über Verkäufe, die aus den produktbezogenen Marketingaktivitäten resultieren, zu führen;
- Marktforschung zu betreiben, welche im Zusammenhang mit der Beschaffung von Produkten aus Indonesien, die von der Hauptgesellschaft benötigt werden, steht;

---

<sup>46</sup> Vgl. (Indonesia Investments, 2021)

<sup>47</sup> Vgl. (Asean Briefing, 2019)



- Sich im indonesischen Markt zu vernetzen und allen interessierten indonesischen Parteien Informationen und Richtlinien für die Voraussetzung zum Export von Produkten bereitzustellen;
- Ausführbezogene Verträge mit indonesischen natürlichen und juristischen Personen oder Geschäftseinheiten im Namen der Hauptgesellschaft einzugehen.

Eine K3PA-Genehmigung gilt für einen Zeitraum von zwei bis zwölf Monaten, der Geschäftssitz muss sich nicht zwingend in der Hauptstadt einer indonesischen Provinz befinden. Für eine erfolgreiche Eröffnung der K3PA muss eine Geschäftserlaubnis für den Vertreter eines ausländischen Handelsunternehmens (SIUP3A) über das OSS beantragt werden.

#### Baurepräsentanz (BUJKA)<sup>48</sup>

Eine BUJKA eignet sich für ausländische Bauunternehmen. Im Gegensatz zu KPPA und KP3A kann eine BUJKA über ein Joint Venture mit einem lokalen Bauunternehmen Projekte in Indonesien durchführen. Die BUJKA-Genehmigung ist drei Jahre gültig und der lokale Partner muss eine Gesellschaft mit beschränkter Haftung sein.

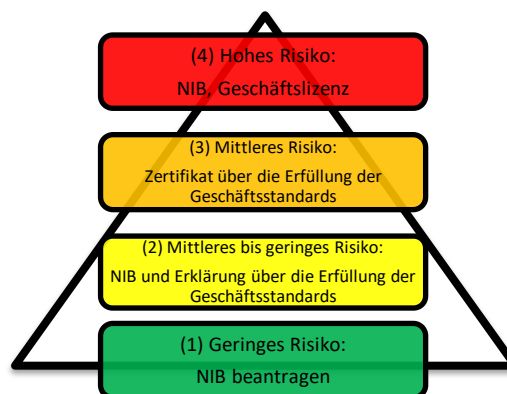
Antragsteller müssen der indonesischen Agentur für Baudienstleistungen (LPJK) eine etablierte Unternehmensgröße sowie eine durch das Ministerium für öffentliche Arbeit ausgestellte Dienstleistungslizenz nachweisen.

Für Medizinprodukte, die im Inland hergestellt und vertrieben werden, wird die NIE (Circulation Permit Number) angewendet. Die Anforderungen an Produkte werden durch die WHO-Normen für Leistung, Qualität und Sicherheit bestimmt. Somit sollen indonesische Produkte auch internationalen Standards entsprechen.<sup>49</sup>

#### Gründung einer Gesellschaft mit beschränkter Haftung (PT. PMA)<sup>50 51</sup>

Möchte ein deutsches Unternehmen tiefer in den Markt einsteigen, kann eine eigenständige Aufnahme der Geschäftstätigkeiten vor Ort in Betracht gezogen werden. Mit Inkrafttreten des Omnibus-Gesetzes haben sich in diesem Bereich einige Änderungen ergeben. Wie schnell ein Einstieg in den indonesischen Markt möglich ist, entscheidet sich nach der Geschäftstätigkeit und dem jeweiligen Sektor. Das Omnibus-Gesetz definiert vier Risikoklassen, für deren niedrigste Klasse lediglich eine Unternehmensidentifikationsnummer (NIB) nötig ist und für deren höchste Klasse zusätzlich weitere Hürden zu überwinden sind. Mit dem Anstieg der Risikoklasse steigen auch die Anforderungen, die zu erfüllen sind und die Anzahl der erforderlichen Genehmigungen. Das auf Risikoklassen basierende System trat am 02. Juni 2021 in Kraft.<sup>52</sup>

**Abbildung 7: Risikobasiertes Stufensystem für Geschäftsfelder in Indonesien**



Quelle: Eigene Darstellung nach ( Medina, ASEAN BRIEFING, 2021)

<sup>48</sup> Vgl. Ebd.

<sup>49</sup> (Wahyudi, 2022)

<sup>50</sup> (Indonesia Investments, 2022)

<sup>51</sup> (Asean Briefing, 2020)

<sup>52</sup> Vgl. (Budiarto Law Partnership, 2021)

Eine NIB ist Grundvoraussetzung für alle Geschäftstätigkeiten. Sie dient in verschiedenen Bereichen der eindeutigen Identifikation des Unternehmens und reicht in Risikoklasse 1 bereits für die Ausübung von Geschäftstätigkeiten aus. Diese kann über den zentralen One-Stop-Service der indonesischen Investitionsbehörde (BKPM) unter <https://oss.go.id> beantragt werden, an den auch andere Ministerien angeschlossen sind. Für die Beantragung der NIB müssen folgende Informationen eingereicht werden:

Ausländische Unternehmen, die gewinnorientiert in den indonesischen Markt eintreten wollen, müssen eine Gesellschaft mit beschränkter Haftung gründen (PT. PMA). Durch die letzten Änderungen der Investitionsvorschriften im Zuge des Omnibus-Gesetzes und der Anpassung der neuen Investitionsliste wurde der Zugang zu einer Vielzahl von Wirtschaftszweigen für ausländische Unternehmen gelockert (siehe Kapitel 4.4). Als Folge ist seitdem die Gründung einer PT. PMA in einer größeren Anzahl von Bereichen möglich.

Bei der Gründung gibt es folgende Mindestvoraussetzungen zu erfüllen:

- Ein Vorstand und ein Aufsichtsrat müssen eingerichtet und mit jeweils mindestens einer Person besetzt werden, eine davon muss die indonesische Staatsbürgerschaft haben
- Ein Investitionsplan über mindestens 10.000.000.000 IDR (ca. 650.000 EUR) muss vorgelegt und mindestens 25 % der Summe müssen als Stammkapital eingezahlt werden;
- Bestätigung über einen ordnungsgemäßen Geschäftssitz (nicht nötig für Jakarta) – Meldeadressen natürlicher Personen sind hierfür unzulässig – ggf. ist eine angemietete virtuelle Geschäftspräsenz zulässig.

## 4.3 Technische und logistische Voraussetzungen und Verfahren

### 4.3.1 Produktregistrierung

Die indonesische Regierung schreibt vor, dass alle Medizinprodukte registriert werden müssen, bevor sie im lokalen Markt gehandelt werden können. Die wichtigste Regierungsbehörde für die Gewährleistung der Sicherheit und Konformität von Medizinprodukten ist das Gesundheitsministerium der Republik Indonesien (MOH).

Bevor das MOH eine Lizenz für ein Medizinprodukt erteilt, bewertet und klassifiziert es das Produkt nach seinem Risikoniveau, das von Klasse A (dem niedrigsten Risiko) bis Klasse D (dem höchsten Risiko) reicht. Im Allgemeinen gilt: Je höher das Risiko, desto komplizierter ist der Prozess der Produktregistrierung. In diesem Fall spart es Zeit, wenn die Hilfe von Experten in Anspruch genommen wird.

Die Registrierung von Medizinprodukten in Indonesien beginnt mit der Beantragung durch die berechtigte Partei über das Online-System des MOH. Im Rahmen der Antragstellung müssen mehrere Dokumente im Zusammenhang mit dem zu registrierenden Produkt eingereicht werden, z. B. Dokumente zur technischen Qualität, eine Beschreibung des Produkts, eine Risikoanalyse und Informationen zum Hersteller. Die Bereitstellung dieser Dokumente und die Anpassung an die Verordnungen und die Anforderungen des MOH können für ausländische Investoren eine Herausforderung darstellen, da sie eine eingehende Kenntnis der Prozesse erfordern. Auch nach der Registrierung können Produkte nicht direkt auf den indonesischen Markt kommen, wenn keine Vertriebslizenz erteilt wird.<sup>53</sup>

Für die Verfahrensdauer bei der Lizenzierung der Produkte gibt es keinen festen Zeitraum. Der Prozess kann laut einem interviewten Händler in einem kurzen Zeitraum innerhalb weniger Monate vollzogen werden oder sich über einige Jahre hinziehen. Es kommt auf viele unterschiedliche Faktoren an, die anfangs nicht unbedingt direkt erkennbar sind. Durch Rebranding kann ein Produkt aber schon schneller einen Weg in den Markt finden. Auf diese Weise können Produkte früher im indonesischen Markt vertrieben werden.

---

<sup>53</sup> (Cekindo, 2022)

Eingeführte Medizinprodukte und Laborgeräte können nur nach Erhalt einer Vertriebsgenehmigung durch autorisierte Vertriebshändler für medizinische Produkte (PAK) in Umlauf gebracht werden. Dabei handelt es sich um juristische Personen in Form von Gesellschaften mit beschränkter Haftung oder Genossenschaften, die eine Genehmigung für die Beschaffung, Lagerung und den Vertrieb von Medizinprodukten haben.

**Abbildung 8: Medical Device Registration Services in Indonesia: The Workflow**



Quelle: (Cekindo, 2022)

#### 4.3.2 Vertriebslizenzierung

Die Beantragung einer Genehmigung für den Vertrieb von Medizinprodukten erfolgt in drei Phasen: die Empfehlungsphase, die Vorregistrierungsphase und die Registrierungsphase. In der Empfehlungsphase muss das Unternehmen über die Leitung des örtlichen Gesundheitsamtes auf Provinz- oder Stadtebene einen schriftlichen Antrag beim Gesundheitsministerium einreichen. Innerhalb von zwölf Arbeitstagen bildet die Leitung ein Inspektionsteam, das einen offiziellen Bericht erstellt.

Nach Erhalt des Inspektionsberichts und der Empfehlungen und Anhänge lädt der Antragsteller alle erforderlichen Dokumente gemäß den beigefügten Online-Registrierungsanweisungen hoch. Nachdem das Unternehmen für unproblematisch erklärt wurde, erhält es eine Benachrichtigung über den Abschluss der Vorregistrierung (*notifikasi*). Der Antragsteller erhält ein Benachrichtigungsschreiben über die zu entrichtenden Gebühren und Bestimmungen, die er kennen muss, bevor er mit der Registrierungsphase fortfahren kann.

Nachdem der Antragsteller den Zahlungsnachweis in das Online-System hochgeladen hat, erhält er eine vorläufige Quittung. Eine "permanente Quittung" wird dem Antragsteller nach Einreichung der Unterlagen in gedruckter Form ausgehändigt. Nach Einreichung aller erforderlichen Unterlagen in gedruckter Form, einschließlich einer Datenübereinstimmungserklärung, eines Ausdrucks des Zahlungsauftrags und des Original-Zahlungsnachweises (SSBP), sowie von Fotokopien in dreifacher

Ausfertigung beim örtlichen Gesundheitsamt und wenn alle Voraussetzungen erfüllt sind, erhält der Antragsteller eine Genehmigung zum Vertrieb von Medizinprodukten.<sup>54</sup>

Eine Vertriebsgenehmigung für Medizinprodukte ist für fünf Jahre gültig, diese gilt ab dem Zeitpunkt der Registrierung. Die Vertriebsgenehmigung wird beantragt, um zum Alleinvertreter/ Einzelvertriebshändler oder Exklusivvertriebshändler zu werden. Die Mindestdauer der Laufzeit beträgt zwei Jahre. Wenn keine zeitliche Begrenzung erfasst wird, liegt diese automatisch bei 5 Jahren ab dem Zeitpunkt der Ernennung der Vollmacht. Im Falle von Herstellern, die Medizinprodukte, In-vitro-Diagnostika und Gesundheitsprodukte für den Haushalt durch Originalhersteller produzieren, hat die Genehmigung für das Inverkehrbringen eine maximale Gültigkeitsdauer von drei Jahren. Die Gültigkeitsdauer der Genehmigung für das Inverkehrbringen kann verlängert werden, solange sie den Anforderungen entspricht.<sup>55</sup>

### 4.3.3 Vertriebsinformationen<sup>56</sup>

Bei dem Vertrieb von Medizinprodukten und Laborausstattung bestehen Unterschiede zwischen dem staatlichen und dem privaten Sektor. Unternehmen, die in beiden Sektoren tätig sind, müssen unterschiedliche Vertriebswege nutzen.

Das indonesische Gesundheitsministerium hat im Februar 2022, einen eigenen E-Katalog für medizinische Geräte eingeführt. Zuvor waren diese Produkte Teil eines E-Katalogs für alle von der Regierung beschafften Produkte, von der Straßenbeleuchtung bis hin zu Herzschrittmachern. Dieser wurde nun aufgeteilt in einen E-Katalog für Produkte, die auf nationaler Ebene benötigt werden, und in sektorale E-Kataloge, die spezifisch von Ministerien wie dem Gesundheitsministerium verwendet werden.

Das bedeutet, dass Medizinprodukte, gesundheitsfördernde Hilfsmittel und Haushaltsgesundheitsprodukte nicht mehr von der indonesischen Behörde für das öffentliche Beschaffungswesen (LKPP), sondern vom Gesundheitsministerium (MoH) geprüft werden. Unternehmen können ihre Produkte in festen Zeiträumen für die Aufnahme in den sektoralen E-Katalog des MoH anmelden.

Die Registrierung steht für alle Arten von Medizinprodukten offen, die in der Indonesia E-Catalogue List of Medical Devices February 2022 ([E-Catalogue List of Medical Devices February 2022](#)) aufgeführt sind. Darin sind die Produktarten aufgeführt, die registriert werden können, einschließlich ihrer Kategorien und Unterkategorien.

Eine der Voraussetzungen für die Aufnahme in den E-Katalog ist eine Produktzulassung oder Marktzulassung in Indonesien. Das bedeutet im Wesentlichen, dass ein Medizinprodukt bereits in Indonesien registriert sein muss, bevor es in den E-Katalog aufgenommen werden kann.

Der E-Katalog listet die technischen Spezifikationen und Preise bestimmter Waren und Dienstleistungen verschiedener Anbieter zur Lieferung an öffentliche Gesundheitseinrichtungen auf.<sup>57</sup>

Nach einer erfolgreichen Registrierung und Lizenzierung in Indonesien, können die Produkte in relativ kurzen Zeitabständen auf der Plattform angeboten werden, wie ein Distributor auf dem indonesischen Markt bekundet. Für den staatlichen Markt muss der niedrigste Preis angeboten werden. Der Preis im privaten Sektor darf den angebotenen Preis für den staatlichen Sektor nicht unterschreiten. Durch die Importbeschränkungen bei 79 Produktkategorien können nicht alle Produkte dort angeboten werden. Es werden Prioritäten gesetzt, welche den Anteil der lokalen Wertschöpfung miteinbeziehen. Produkte, die einen höheren lokalen Wertschöpfungsanteil aufweisen, werden gegenüber anderen bevorzugt. Die Kapazitäten bei vielen Produkten, die im Inland produziert werden können, sind aber weiterhin zu gering, um den Markt abzudecken. Deshalb können auch importierte Produkte mit geringer lokaler Wertschöpfung weiterhin an den staatlichen Sektor vertrieben werden.

<sup>54</sup> (Hariyoto, 2021)

<sup>55</sup> (Indoservice, 2022)

<sup>56</sup> (Experteninterviews, 2022)

<sup>57</sup> (Andaman Medical, 2022)

Um den Anteil der lokalen Wertschöpfung anzuheben, gibt es verschiedene Möglichkeiten, die von einem Hersteller und Distributor genutzt werden können. So können einfache Produktionsschritte in Indonesien durchgeführt werden, wie z. B. die Verpackung der Produkte. Auf diese Weise können der Anteil der lokalen Wertschöpfung und die Chancen für den Absatz an den staatlichen Sektor erhöht werden. Zusätzlich haben indonesische Unternehmen großes Interesse an Kooperationen mit Unternehmen aus dem Ausland, wie ein indonesischer Medizintechnikhersteller bestätigt.

Medizintechnikprodukte dürfen jeweils nur über eine Person/Organisation vertrieben werden. Durch diese Regelung sind die Möglichkeiten verschiedene Absatzkanäle zu nutzen begrenzt. Eine häufige Praxis ist es die Produkte mit einem Rebranding auf den Markt zu bringen. Durch diese Möglichkeit kann das Produkt über mehrere Distributoren vertrieben werden. Dennoch bevorzugen einige Abnehmer in Indonesien den Markennamen aus Europa, auch wenn sie für das exakt gleiche Produkt mehr bezahlen müssen als für das Produkt, welches mit einem Re-branding unter indonesischem Namen auf den Markt kommt.

Im privaten Sektor können die Produkte direkt vertrieben werden und es besteht kein Zwang zur Nutzung des E-Katalogs. Zudem ist dieser Markt nicht von den staatlichen Importbeschränkungen betroffen. Beachtet werden muss hier jedoch die Preisansetzung. Der Preis muss über dem Preis im staatlichen Sektor liegen. Privatkunden können ebenfalls auf den E-Katalog zugreifen und den dort angebotenen Preis einsehen. Dies schmälert den Verhandlungsspielraum, wenn ein Unternehmen seine Produkte in beiden Sektoren anbietet. Private Krankenhäuser legen größeren Wert auf die Produktqualität und vertrauen bekannten Marken. Sie sind daher bereit mehr für Importprodukte auszugeben als staatliche Institutionen. Größere private Krankenhäuser agieren dabei weniger preissensibel.

Die wichtigsten Barrieren im indonesischen Markt sind die Produktlizenzierung sowie staatliche Vorgaben zu lokalen Wertschöpfungsanteilen und Importbeschränkungen. Diese Vorgaben und plötzliche Änderungen von Bestimmungen stellen für die Planungssicherheit von Unternehmen immer wieder ein Hindernis dar. Da der indonesische Gesundheitsmarkt jedoch auf Importprodukte angewiesen ist, lässt der Staat Möglichkeiten offen, um Produkte einzuführen. Durch Rebranding oder die Neuverkleidung von Produkten können diese als lokale Produkte eingestuft werden. Einfache medizinische Produkte können in Indonesien hergestellt werden. Eine große Zahl von Produkten im medizinischen Bereich hat jedoch einen großen Importanteil oder muss zu 100 % importiert werden. Distributoren bezeugen vor allem Marktchancen für innovative Produkte mit hoher Qualität. Nebenbei ist es von Vorteil, dass diese schwieriger zu kopieren sind.

Beim Vertrieb sind viele Aspekte zu beachten. Die Geschäftsbeziehungen mit lokalen Partnern spielen dabei eine besondere Rolle, sie können für den geschäftlichen Erfolg von großer Bedeutung sein. Der Aufbau von freundschaftlichen Beziehungen erfordert Zeit und ein gutes Verständnis der örtlichen Geschäftskultur. Ein Markteinstieg in Indonesien sollte daher strategisch angelegt sein. Schnelle Profite sind in der Regel nicht zu erzielen, dafür kann jedoch ein langjähriges stabiles Geschäft etabliert werden.

## 4.4 Finanzierungs- und Investitionsmöglichkeiten

### Exportkreditgarantien<sup>58</sup>

Das Bundesministerium vergibt staatliche Exportkreditgarantien mit der Euler Hermes AG. Die „Hermesdeckungen“ sind ein Instrument des Staates, um die Außenwirtschaft zu fördern. Diese schützen Unternehmen und Banken vor den Ausfall von Zahlungen, welche wirtschaftlich und politisch bedingt sind. Sie kommen dann zur Anwendung, wenn die private Wirtschaft kein ausreichendes Angebot zur Absicherung anbieten kann. Der Fokus liegt dementsprechend auf Entwicklungs- und Schwellenländern. Durch das Angebot soll die Markterschließung in Märkten ermöglicht werden, welche schwer zugänglich sind. Als Gegenleistung von Prämienzahlungen können Unternehmen sich gegen Risiken in der Fabrikations- und Forderungsphase für eine geplantes Exportgeschäft absichern.

---

<sup>58</sup> (BMWK, 2022)

Dieses Angebot gilt auch für Banken, die notwendige Kredite für deutsche Unternehmen gewähren. Unabhängig von der Unternehmensgröße werden die Kredite an Exportunternehmen und Banken mit Sitz in Deutschland vergeben. Voraussetzung für die Vergabe der Exportkreditgarantie ist die Förderungswürdigkeit und risikomäßige Vertretbarkeit eines Geschäfts. Besonders förderungswürdig sind die Tätigkeiten von kleinen und mittleren Unternehmen (KMU). Die Schaffung von Arbeitsplätzen in Deutschland, Erschließung von neuen Absatzmärkten und die realistische Aussicht auf einen schadensfreien Verlauf beim Exportgeschäft sind dabei wichtige Kriterien. Die Entscheidung über die Deckung fällt ein Gremium aus Vertretern des Bundesministeriums für Wirtschaft und Klimaschutz (BMWK), des Bundesministeriums der Finanzen (BMF), des Auswärtigen Amtes und des Bundesministeriums für wirtschaftliche Zusammenarbeit und Entwicklung (BMZ).

Im Jahr 2020 wurden 16,7 Mrd. EUR durch Hermesdeckungen vom Bund abgesichert. Der Anteil der gedeckten Geschäfte ging zu 80,4 % an Schwellen- und Entwicklungsländer. Insbesondere durch die COVID-19 Pandemie stiegen die Antragszahlen um rund 35 %.

#### Investitions Garantien<sup>59</sup>

Investitions Garantien sind ein weiteres Förderinstrument für die Außenwirtschaft, die zur Absicherung deutscher Investitionen gegen politische Risiken in Entwicklungs- und Schwellenländern dienen. Wirtschaftliches Wachstum sowie die Sicherung und Schaffung von Arbeitsplätzen in Deutschland sind Ziele, welche durch das Förderinstrument angestrebt werden. Die PricewaterhouseCoopers GmbH Wirtschaftsprüfungsgesellschaft bearbeitet die Investitions Garantien im Auftrag der Bundesregierung. Deutschen Investoren wird eine langfristige Absicherung geboten. Zusätzlich wird die Möglichkeit der Schadensprävention geboten. Durch Interventionsmöglichkeiten von diplomatischen Vertretungen soll Schaden verhindert werden. Der Bund bietet dazu eine Entschädigung für entstandene Verluste im politischen Schadensfall. Die Investitions Garantien können Unternehmen zudem als werthaltige Sicherheit dienen, die sich zu Gunsten der Kosten und dem Umfang einer (Re-)finanzierung auswirken kann.

Mittels Investitions Garantien können unterschiedliche Formen von Direktinvestitionen abgesichert werden. Gegenstand der Absicherung ist das eingesetzte Kapital in Form von Bar- oder Sacheinlagen. Daneben können auch fällige Erträge in Form von Dividenden oder Zinsen projektbezogen durch die Garantie abgedeckt werden. In der Regel beträgt die Laufzeit 15 Jahre. Es bestehen vier Möglichkeiten der Absicherung:

- Beteiligungen
  - bei Gründung, Kapitalerhöhung oder Anteilsverkauf
- Beteiligungsähnliche Darlehen
  - der Gesellschafter oder eines Dritten (Bank)
- Dotationskapital
  - Kapitalausstattungen von Niederlassungen oder Betriebsstätten
- Andere Vermögenswerte Rechte
  - z. B. Konzession und Schuldverschreibung

Eine Voraussetzung für die Förderung ist der Investitionscharakter. Es muss sich um eine Neu- oder Erweiterungsinvestition von einem Unternehmen mit Sitz in Deutschland handeln, die langfristig, mit erkennbarem deutschem Interesse ausgeführt wird. Zusätzlich muss es sich um eine wirtschaftlich tragfähige und unternehmerische Absicht handeln.

Die Förderungswirksamkeit von Projekten wird maßgeblich durch positive Effekte für das Anlageland und Deutschland beeinflusst. Zuletzt ist auch ein ausreichender Rechtsschutz von Bedeutung für die Gewährung von Investitions Garantien.

---

<sup>59</sup> (Investitions Garantien, 2022)

### Investitionsmöglichkeiten

Die Investitionsmöglichkeiten für Ausländer haben sich in der jüngsten Vergangenheit stetig verbessert. Zuletzt wurde im Jahr 2020 das Omnibus-Gesetz unterzeichnet, welches u. a. eine Verbesserung des Geschäfts- und Investitionsklimas herbeiführen soll. Im März 2021 folgte eine Umwandlung der bis dahin geltenden Negativliste in eine Positivliste. Per Negativliste war bis dato eine große Anzahl von Geschäftsfeldern nicht für ausländische Investoren geöffnet, oder nur zu gewissen Teilen zugänglich. Die Positivliste ermöglicht jetzt ausländische Investitionen in einer Vielzahl von Bereichen, die zuvor nur einheimischen Investoren offenstanden. Eine Reihe von Bereichen im Gesundheitswesen wurde dadurch zu 100 % für ausländisches Kapital zugänglich (siehe Tabelle 3).

**Tabelle 3: Investitionsliste**

Geschäftsaktivität	Alte Liste	Neue Liste
Krankenhäuser	67 % für Ausländische Anteile 70 % für ASEAN Anteile	Offen für 100 % ausländische Anteile, aber mit einer Mindestanzahl von Betten
Pharmazeutische Herstellung	85 % ausländische Anteile	100 % ausländische Anteile
Pharmazeutischer Großhandel	Geschlossen für ausländische Beteiligung	100 % ausländische Anteile
Pharmazeutischer Großhandel mit Rohstoffen	Geschlossen für ausländische Beteiligung	100 % ausländische Anteile
Vertriebspartner für medizinische Geräte	49 % ausländische Anteile	100 % ausländische Anteile
Prüfung medizinischer Geräte	67 % ausländische Anteile	100 % ausländische Anteile

Quelle: (Kamali, 2021)

Durch die Lockerungen im Investitionsrecht soll das Know-how aus dem Ausland genutzt werden. Gleichzeitig sollen neue Arbeitsplätze im Inland entstehen, welche dringend benötigt werden. Länder wie Malaysia und Thailand haben diesen Weg schon vor langer Zeit eingeschlagen und so viele ausländische Investoren angezogen. Trotz der Reformen bedingen die geltenden Investitionsanforderungen für ausländisches Kapital, dass bisher überwiegend große Unternehmen in Indonesien investieren.<sup>60</sup>

<sup>60</sup> (GTAI - Germany Trade & Invest, 2021-c)

## 5. Fazit und SWOT Analyse

**Tabelle 4: SWOT-Analyse**

Stärken (Strengths)	Schwächen (Weaknesses)
<ul style="list-style-type: none"> <li>• Marktgröße und Entwicklungspotenzial im Gesundheitswesen</li> <li>• Exportierte Güter stark nachgefragt</li> <li>• Vertrauen der Indonesier in ausländische Medizingüter hoch</li> <li>• Großer Qualitätsvorteil für ausländische Güter</li> </ul>	<ul style="list-style-type: none"> <li>• Importbeschränkungen</li> <li>• Preisgestaltung im staatlichen Sektor begrenzt</li> <li>• Durch E-Katalog werden Preise offengelegt</li> <li>• Lizenzierung und Vertrieb hat Hindernisse</li> <li>• Geografische Struktur des Landes</li> </ul>
Chancen (Opportunities)	Risiken (Threats)
<ul style="list-style-type: none"> <li>• Lokale Produktvielfalt gering</li> <li>• Qualitative und innovative Produkte können sich gut durchsetzen</li> <li>• Viertgrößte Nation der Welt mit wachsender Mittelschicht</li> <li>• Großes Potenzial für Medizintourismus</li> <li>• Spielräume für den Vertrieb sind vorhanden</li> </ul>	<ul style="list-style-type: none"> <li>• Politische Beschränkungen können ausgeweitet werden</li> <li>• Lokale Produktion wird mehr ausgebaut</li> <li>• Chinesische Investoren sind schneller bereit eigene Produktionsstätten im Land aufzubauen (lokaler Produktionsanteil)</li> </ul>

Als viertgrößte Nation der Welt mit einer Bevölkerung von 270 Mio. Menschen weist der Markt für Medizintechnik und Laborausstattung in Indonesien auf den ersten Blick ein enormes Potenzial auf. Die Menschen müssen gesundheitlich versorgt werden und stellen somit eine riesiges Nachfragepotenzial dar. Infolge der geografischen Gegebenheiten und dem Einkommensniveau ist die Nachfrage nach importierten Gütern in dem Bereich trotz der vielen Menschen jedoch im Vergleich mit anderen Ländern noch nicht von großer Bedeutung. Da Indonesien aber eine Entwicklung in diesem Bereich anstrebt und auch die Mittelschicht weiterwächst, kann erwartet werden, dass die Qualität der medizinischen Versorgung und somit auch die Nachfrage nach Medizintechnik und Laborausstattung deutlich ansteigen werden.

Ausländische Unternehmen profitieren bisher von der starken Abhängigkeit des Landes von importierten Gütern. Indonesien muss den Großteil aller medizinischen Produkte aus dem Ausland einführen, Deutschland nimmt dabei eine führende Rolle als Lieferland ein. Während der Corona-Pandemie wurde diese starke Abhängigkeit noch einmal besonders deutlich und die Defizite wurden in der Politik erkannt. Neu eingeführte Importbeschränkungen für gewisse Produktkategorien wirken sich seitdem hemmend auf die Marktentwicklung aus, davon betroffen ist jedoch ausschließlich der staatliche Sektor. Die Struktur der Produktkategorien lässt zudem durchblicken, dass es sich überwiegend um Medizinprodukte mit geringer Komplexität handelt. Der Qualitätsvorteil von ausländischen Produkten zeigt sich auch bei der Nachfrage, insbesondere private Krankenhäuser sind bereit einen höheren Preis für das gleiche Produkt zu bezahlen, wenn eine ausländische Marke der Namensgeber ist. Generell weist Indonesiens Bevölkerung ein größeres Vertrauen zu ausländischen Produkten auf.

Im staatlichen Sektor besteht die Gefahr, dass die Politik die Importbeschränkungen ausweitet und mehr Produkte nur unter der Erfüllung lokaler Wertschöpfungsanteile vertrieben werden dürfen. Dies kann zur Folge haben, dass die lokale Produktion ausgeweitet wird und somit die Nachfrage nach importierten Gütern zukünftig sinkt. Derzeit bestehen jedoch noch signifikante Know-how-Lücken, die schnelle Umwälzungen unwahrscheinlich erscheinen lassen. Zusätzlich besteht das Risiko wachsender Marktanteile chinesischer Unternehmen, die bereit sind, große Summen in Indonesien zu investieren, um lokale Produktionsstätten aufzubauen. Im Allgemeinen ist die Vielfalt und vor allem die Komplexität von Produkten, welche in Indonesien hergestellt werden können, jedoch noch sehr gering. Von diesem Umstand profitieren Hersteller aus dem Ausland.



Bei der Preisgestaltung muss darauf geachtet werden, dass der Preis für den staatlichen Sektor im E-Katalog den Preis auf dem privaten Markt nicht überschreitet, während die E-Katalogpreise für alle einsehbar sind. Dies schmälert den Preisspielraum deutlich. Lizenzierungsverfahren für medizinische Güter können zudem ungewiss lange dauern und gewisse Hindernisse mit sich bringen, genauso wie der Vertrieb nur über Distributoren oder eigene Niederlassungen in Indonesien erfolgen darf. Ein Produkt darf auch nur von einem einzelnen Distributor vertrieben werden. Durch die geografische Struktur des Landes mit 6.044 bewohnten Inseln und vielen abgelegenen Gebieten ist eine flächendeckende medizinische Versorgung noch nicht vorhanden. Distributoren haben es schwer im gesamten Land tätig zu sein. Dies erfordert von Unternehmen Flexibilität und Ausdauer.

Insgesamt wird von Marktvertretern aber als große Chance für exportierende Unternehmen aus Deutschland angeführt, dass qualitativ hochwertige und innovative Produkte sich weiterhin durchsetzen. Diese werden auch in Zukunft für einen Markteintritt die größte Chance sein. Mit dem neuen Bestreben den Medizintourismus stärker zu entwickeln, wird es voraussichtlich zukünftig eine erhöhte Nachfrage für internationale Produkte geben, die in Indonesien insbesondere mit ihrer Qualität überzeugen.

Der sich im Aufbau befindliche Medizintourismus richtet sich überwiegend an Patienten im mittleren Alter, Frührentner und Rentner, die stark auf ihr körperliches und geistiges Wohlbefinden bedacht sind. Gesundheit, Wellness und Fitness sind die Schlagworte, die von den Treibern des Medizintourismus in Indonesien verwendet werden. Diese anspruchsvolle Zielgruppe legt großen Wert auf qualitativ hochwertige Dienstleistungen und Behandlungen, welche häufig nur mit umfassender Technologieunterstützung erbracht werden können.

Unter diesen Voraussetzungen bieten sich gute Chancen für deutsche Anbieter von Medizinprodukten mit hohem Technologieanteil, hohem Innovationsfaktor oder Spezialanfertigungen. Insbesondere bei Technologien für die Diagnose und Behandlung von nichtübertragbaren Zivilisationskrankheiten ist bereits jetzt eine steigende Nachfrage zu verzeichnen. Mit dem Vorranschreitenden der wirtschaftlichen und gesellschaftlichen Entwicklung wird der Bedarf in diesem Bereich auch zukünftig weiter ansteigen.

Deutsche Unternehmen können Produkte mit hoher technologischer Qualität präsentieren, die andere Länder nur schwer erreichen können. Gleichzeitig sollten sie jedoch in Betracht ziehen, ihre Produkte zu marktgerechten Preisen anzubieten und ggf. Produktpassungen vorzunehmen, um mit Anbietern aus anderen Ländern, insbesondere aus Asien, konkurrieren zu können. Dies gilt vor allem für Produkte mit einem geringeren Grad an Technologie und Innovation. Weitere Aspekte, die berücksichtigt werden sollten, sind Sicherheit, Produktivität, Energieeffizienz, innovative und zuverlässige After-Sales-Dienstleistungen sowie die Hervorstellung spezifischer Produktvorteile, die von Herstellern ähnlicher Produkte, nicht geleistet werden können.

Zu den entscheidenden Faktoren für geschäftlichen Erfolg gehören eine Präsenz vor Ort, Ausdauer und eine strategische Herangehensweise sowie erfahrene lokale Partner, die den Markt kennen und sehr gut vernetzt sind. Kulturelle Besonderheiten im Geschäftsleben sollten nicht unterschätzt werden. Aufgrund der hohen Bedeutung von Beziehungen und Netzwerken für den Geschäftserfolg empfiehlt sich ein frühzeitiger Markteinstieg.

# 6. Anhang

## 6.1 Vom Import ausgenommene Waren und Güter

The following is a list of 79 types of medical devices that cannot be imported:

1. High Flow Nasal Cannula (HFNC)
  2. Nasal Oxygen Cannula\*
  3. Medical examination light\*
  4. Hyperbaric Chamber
  5. Oxygen Mask
  6. Surgical Lamp
  7. Suction Pump
  8. Air Purifier
  9. Oximeter
  10. Trolley Emergency\*
  11. Medical chair and table\*
  12. Microbiological Specimen Collection\*
  13. Hypodermic Single Lumen Needle & Piston syringe\*
  14. Patient Scale
  15. Obstetric table and accessories
  16. Nebulizer
  17. Doppler
  18. Patient Examination Glove\*
  19. Surgical Apparel\*
  20. Examination Gown
  21. Oxygen Generator
  22. Infusion Set\*
  23. Sharp Container\*
  24. Blood Specimen Collection Device
  25. Blood Storage Ref/Freezer\*
  26. Alcohol Swab\*
  27. Noninvasive blood pressure measurement system
  28. Infusion Stand
  29. Patient Monitor (<6 parameters)
  30. Infusion Pump
  31. ECG
  32. Film Viewer
  33. Hospital Bed (Pediatric, Hydraulic, Electric\*, Manual\*)
  34. Autoclave/Sterilizer >50L
  35. Arm Sling
  36. Neonatal/Infant Incubator
  37. Baby/Infant Phototherapy (blue light)
  38. Hydrophilic wound dressing\*
  39. Non-resorbable gauze/sponge for external use
  40. Elastic bandage
  41. Bandage
  42. Sterilization Wrap
  43. Stretcher (Hand Carried, Wheeled\*, Powered patient transfer device\*, Manual patient transfer device\*)
  44. Operating Tables\*
  45. Mattress cover for medical purposes
  46. Infant Warmer
  47. Ophthalmic Eye Shield
  48. Visual Acuity Chart
  49. Orthopedic Implant (screw and plate)\*
  50. Manual surgical instrument for general use\*
  51. Urine Bag\*
  52. Disinfectants (General purpose disinfectants\*, High level disinfectants)
  53. Mechanical walker
  54. Surgical drape and drape accessories
  55. Absorbent tipped applicator
  56. Crutch
  57. Dental Unit
  58. Apron/Personnel protective shield
  59. Medical UV Water Purifier
  60. Tuning fork
  61. Obstetric-gynecologic general manual instrument
  62. Medical absorbent fiber
  63. Nonabsorbable gauze for internal use
  64. Mechanical wheelchair
  65. Infrared lamp
  66. Blood pressure cuff
  67. Medical Disposal Bedding
  68. Patient Care Reverse Isolation Chamber
  69. Medical recirculating air cleaner
  70. Tongue Depressor
  71. Body waste receptacle
  72. Skin marker
  73. Needle destruction device
  74. Specimen transport & storage container
  75. Human chorionic gonadotropin (HCG) test system
  76. Stethoscope
  77. Clinical thermometer
  78. Cane
  79. Patient Lubricant (USG gel, etc)
- \*mandatory (TKDN (level of domestic component) percentage is  $\geq 40\%$ )

## 6.2 Marktakteure

Staatliche Institutionen	
<p>Gesundheitsministerium der Republik Indonesien (Kemkes)</p> <p>Adresse: Jl. H.R. Rasuna Said Blok X.5 Kav. 4-9, Jakarta Selatan, Jakarta 12950</p> <p>Tel.: 62 21 520 1590</p> <p>E-Mail: <a href="mailto:kontak@kemkes.go.id">kontak@kemkes.go.id</a></p> <p>Web: <a href="http://www.kemkes.go.id">www.kemkes.go.id</a></p>	<p>Das Gesundheitsministerium der Republik Indonesien (Kemkes RI) ist ein Ministerium, das innerhalb der indonesischen Regierung für Gesundheitsfragen zuständig ist. Das Gesundheitsministerium untersteht dem Präsidenten und ist diesem verantwortlich.</p>
<p>Finanzministerium der Republik Indonesien (Kemkeu)</p> <p>Adresse: Gedung Djuanda I Lt. 9 Jl. Dr.Wahidin Raya No 1 Jakarta 10710</p> <p>Tel.: 62 21 134</p> <p>E-Mail: <a href="mailto:kemenkeu.prime@kemenkeu.go.id">kemenkeu.prime@kemenkeu.go.id</a></p> <p>Web: <a href="http://www.kemenkeu.go.id">www.kemenkeu.go.id</a></p>	<p>Das Finanzministerium der Republik Indonesien ist ein staatliches Ministerium innerhalb der indonesischen Regierung, das für Finanzangelegenheiten und Staatsvermögen zuständig ist. Das Finanzministerium untersteht dem Präsidenten und ist ihm verpflichtend.</p>
<p>Industrieministerium (Kemenperin)</p> <p>Adresse: Jl. Gatot Subroto Kav. 52-53 Jakarta Selatan 12950</p> <p>Tel.: 62 21 525 5509</p> <p>E-Mail: <a href="mailto:humas@kemenperin.go.id">humas@kemenperin.go.id</a></p> <p>Web: <a href="https://kemenperin.go.id/">https://kemenperin.go.id/</a></p>	<p>Das Industrieministerium hat die Aufgabe, die Regierungsgeschäfte im Industriesektor zu führen und den Präsidenten bei der Verwaltung der Staatsregierung zu unterstützen.</p>
<p>Handelsministerium der Republik Indonesien (Kemendang)</p> <p>Adresse: Jl. M. I. Ridwan Rais, No. 5, Jakarta Pusat 10110</p> <p>Tel.: 62 21 384 1961</p> <p>E-Mail: <a href="mailto:pusathumas@kemendag.go.id">pusathumas@kemendag.go.id</a></p> <p>Web: <a href="http://www.kemendag.go.id">www.kemendag.go.id</a></p>	<p>Das Handelsministerium dient als Anlaufstelle für Informationen über verschiedene handelspolitische Maßnahmen und Handelsaktivitäten in Indonesien.</p>
<p>Ministerium für staatseigene Unternehmen (Kementerian BUMN)</p> <p>Adresse: Jl. Medan Merdeka Selatan No. 13 Jakarta Pusat</p> <p>Tel.: 62 21 2993 5678</p> <p>E-Mail: <a href="mailto:kbumn.ri@bumn.go.id">kbumn.ri@bumn.go.id</a></p> <p>Web: <a href="https://bumn.go.id/">https://bumn.go.id/</a></p>	<p>Seit 1973 gibt es in der Republik Indonesien Regierungsorganisationen mit den Hauptaufgaben und -funktionen, die für die Entwicklung staatlicher Unternehmen/staatseigener Betriebe zuständig sind. Ursprünglich war diese Organisation Teil einer Arbeitseinheit innerhalb des Finanzministeriums der Republik Indonesien</p>
<p>Indonesisches Ministerium für nationale Entwicklungsplanung (Bappenas)</p> <p>Adresse: Jl. Taman Suropati No.2 Jakarta 10310</p> <p>Tel.: 62 21 3193 6207</p> <p>E-Mail: <a href="mailto:direktorat.hukumregulasi@bappenas.go.id">direktorat.hukumregulasi@bappenas.go.id</a></p> <p>Web: <a href="http://www.bappenas.go.id">www.bappenas.go.id</a></p>	<p>Das Ministerium für Nationale Entwicklungsplanung der Republik Indonesien/Nationale Entwicklungsplanungsbehörde ist ein Ministerium, das mit der Verwaltung von Regierungsangelegenheiten im Bereich der nationalen Entwicklungsplanung beauftragt ist und den Präsidenten bei der Staatsverwaltung unterstützt. Bei der Erfüllung seiner Aufgaben bedient sich das Ministerium für Nationale Entwicklungsplanung der Organisationseinheiten und Ressourcen der Nationalen Entwicklungsplanungsbehörde. Das Ministerium für Nationale Entwicklungsplanung untersteht dem Präsidenten und ist ihm gegenüber verantwortlich. Das Ministerium für Nationale Entwicklungsplanung wird von einem Minister geleitet, der auch als Leiter der Nationalen Entwicklungsplanungsbehörde fungiert.</p>

<p>Ministerium für Investitionen (BKPM)          Adresse: Jl. Jend. Gatot Subroto No. 44          Jakarta 12190          Tel.: 62 21 525 2008          E-Mail: <a href="mailto:info@bkpm.go.id">info@bkpm.go.id</a>          Web: <a href="http://www.bkpm.go.id">www.bkpm.go.id</a></p>	<p>Das BKPM ist eine Regierungsbehörde, die für die Umsetzung der Investitionspolitik und die Koordinierung der Dienstleistungen im Bereich der Investitionen im Einklang mit den gesetzlichen Bestimmungen zuständig ist. Als wichtigste Schnittstelle zwischen Wirtschaft und Regierung hat das BKPM den Auftrag, in- und ausländische Direktinvestitionen durch die Schaffung eines günstigen Investitionsklimas zu fördern. Das Ziel dieser Investitionsförderungsagentur besteht nicht nur darin, mehr in- und ausländische Investitionen anzustreben, sondern auch qualitativ hochwertige Investitionen zu finden, die die indonesische Wirtschaft voranbringen und viele Arbeitskräfte absorbieren können. Das BKPM wurde 1973 gegründet und ersetzte die Aufgaben, die zuvor vom Technischen Investitionsausschuss, einer 1968 gegründeten Regierungsinstitution, wahrgenommen wurden.</p>
<p>Indonesische Industrie- und Handelskammer (KADIN)          Adresse: Menara Kadin Indonesia          Jalan HR Rasuna Said X-5 Kav 2-3          Tel.: 62 21 527 4484          E-Mail: <a href="mailto:sekretariat@kadin-indonesia.or.id">sekretariat@kadin-indonesia.or.id</a>          Web: <a href="http://www.kadin-indonesia.or.id">www.kadin-indonesia.or.id</a></p>	<p>KADIN konzentriert sich auf alle Fragen in Bezug auf Handel, Industrie und Dienstleistungen, engagiert sich für die Erschließung von Potenzialen und Synergien der nationalen Wirtschaft und bietet ein strategisches Forum für indonesische Unternehmer.</p>
<p>Nationale Agentur für Drogen- und Lebensmittelkontrolle (BPOM)          Adresse: Jl. Percetakan Negara Nomor 23          Jakarta - 10560          Tel.: 62 21 424 4691          E-Mail: <a href="mailto:halobpom@pom.go.id">halobpom@pom.go.id</a>          Web: <a href="http://www.pom.go.id">www.pom.go.id</a></p>	<p>Die Lebensmittel- und Arzneimittelaufsichtsbehörde, abgekürzt Badan POM, ist eine Einrichtung in Indonesien, die für die Überwachung des Verkehrs mit Arzneimitteln und Lebensmitteln in Indonesien zuständig ist. Der Gesundheitsminister koordiniert die BPOM bei der Erfüllung ihrer Aufgaben. Der Leiter des BPOM legt dem Präsidenten über den Gesundheitsminister Berichte, Vorschläge und Überlegungen zu seinen Aufgaben und Zuständigkeiten vor.</p>
<b>Verbände</b>	
<p>Indonesischer Krankenhausverband (PERSI)          Adresse: Jl. Prof Soepomo, SH No. 231,          Tebet - Jakarta Selatan          Tel.: 62 21 8378 8722          E-Mail: <a href="mailto:persi@pacific.net.id">persi@pacific.net.id</a>          Web: <a href="https://persi.or.id/">https://persi.or.id/</a></p>	<p>Der indonesische Krankenhausverband mit dem Akronym PERSI wurde am 11. April 1978 in Jakarta gegründet. PERSI-Mitglieder sind von der Regierung anerkannte Krankenhäuser, Entbindungskliniken, 24-Stunden-Kliniken oder ähnliche Einrichtungen des Gesundheitswesens sowie Einzelpersonen, die an einer Krankenhausbehandlung interessiert sind. Die Aufgaben und Vorteile von PERSI bestehen darin, gute Beziehungen zwischen den Krankenhäusern zu pflegen, eine für beide Seiten vorteilhafte Zusammenarbeit und Koordinierung in Bezug auf Dienstleistungen, die gemeinsame Nutzung von Ausrüstung und Einrichtungen, Humanressourcen, Aus- und Weiterbildung des Personals und der Angestellten und anderes mehr zu erreichen.</p>
<p>Der indonesische Verband der Medizin- &amp; Laborgeräte Unternehmen (GAKESLAB)          Adresse: Ruko Graha Mas Pemuda,          Blok AD, No 23, Lantai 1          Jl Pemuda Raya, Jakarta Timur, 13220          Tel.: 62 21 2248 0259          E-Mail: <a href="mailto:admin@gakeslabindonesia.id">admin@gakeslabindonesia.id</a>          Web: <a href="https://gakeslabindonesia.id/">https://gakeslabindonesia.id/</a></p>	<p>Gakeslab wurde 1984 in DKI gegründet. Gakeslab Indonesia ist der Verband der Medizin- und Laborgerätehersteller in Indonesien. Gakeslab Indonesia ist vom Gesundheitsministerium als organisierter Verband der offiziellen Medizintechnik- und Laborunternehmen in der Republik Indonesien anerkannt.</p>
<p>Indonesischer Verband der Medizinprodukte Hersteller (ASPAKI)          Adresse: Jl. Surabaya No. 54 – Jakarta Pusat          Tel.: 62 21 310 1825          E-Mail: <a href="mailto:sekretariat.aspaki@gmail.com">sekretariat.aspaki@gmail.com</a>          Web: <a href="https://aspaki.or.id/">https://aspaki.or.id/</a></p>	<p>ASPAKI ist der 1998 gegründete Verband der indonesischen Hersteller von Medizinprodukten. ASPAKI baut Partnerschaften zwischen Regierungsbehörden, Industrie, Wissenschaft und Verbrauchern auf. Die Produkte der ASPAKI-Mitglieder werden nicht nur auf dem indonesischen Markt verwendet, sondern auch in verschiedene Länder der Welt exportiert und auf verschiedenen Weltausstellungen für medizinische Geräte ausgestellt.</p>

<p>Indonesische Beschaffungsexperten Vereinigung (IAPI)          Adresse: Kompleks Rasuna Epicentrum          Jl. Epicentrum Tengah Lot 11 B          Jakarta Selatan, 12940          Tel.: 62 21 2991 2450          E-Mail: <a href="mailto:info@iapi-indonesia.org">info@iapi-indonesia.org</a>          Web: <a href="http://www.iapi-indonesia.org">www.iapi-indonesia.org</a></p>	<p>Die Indonesian Procurement Experts Association oder kurz IAPI wurde am 03. Juli 2008 gegründet. Eine der Hauptaufgaben der IAPI besteht darin, der Regierung im Zusammenhang mit der Regulierung, Anleitung und Entwicklung im Bereich der Beschaffung von Waren und Dienstleistungen Input und politisches Material zu liefern.</p>
<p>Verband der Prüfstellen für Gesundheitseinrichtungen und Kalibrierungslabore (ALFAKES)          Adresse: Jl. Cegar Raya, Ruko Ganda Asri          Blok C-19 &amp; D-23, Pondok Karya          Pondok Aren, Tangerang Selatan 15222          Tel.: 62 21 735 0181          E-Mail: <a href="mailto:alfakes@gmail.com">alfakes@gmail.com</a>          Web: <a href="http://alfakes.com/">http://alfakes.com/</a></p>	<p>ALFAKES wurde gegründet, um Unternehmern im Bereich medizinischer Geräte beim Verkauf von Gesundheitseinrichtungen zu helfen und Gesundheitseinrichtungen im methodischen Bereich zu entwickeln, um ein günstiges Klima zwischen Krankenhäusern, Gesundheitszentren, Kliniken und klinischen Labors in Indonesien zu schaffen.</p>
<p>Vereinigung indonesischer Ärzte (IDI)          Adresse: Jl. Dr. G.S.S.Y. Ratulangi          No. 29, Menteng - Jakarta Pusat 10350          Tel.: 62 21 315 0679          E-Mail: <a href="mailto:pbidi@idionline.org">pbidi@idionline.org</a>          Web: <a href="http://idionline.org/">http://idionline.org/</a></p>	<p>Die IDI am 24. Oktober 1950, gegründet. Die IDI ist die einzige Berufsorganisation für Ärzte in Indonesien. Sie hat 74.502 Mitglieder, die sich auf 32 Regionen und 343 Niederlassungen verteilen. Die IDI beaufsichtigt 35 Fachärzterverbände (PDSp), 42 Senatsärzterverbände (PDSm), 1 Verband der Ärzte der ersten Ebene des medizinischen Dienstes (PDPP), 2 Ärzterverbände, die die medizinische Berufsentwicklung unterstützen (PDP3K), und 1 Berufsverband der Ärzte (PDSO).</p>
<p>Indonesischer Verband für öffentliche Gesundheit (IAKMI)          Adresse: Perumnas Klender          Jl. Malaka Raya - Malaka Sari, Durenawit          East Jakarta City, Jakarta 13460          Tel.: 62 21 314 5583          E-Mail: <a href="mailto:ppiakmi@gmail.com">ppiakmi@gmail.com</a>          Web: <a href="http://www.iakmi.or.id">www.iakmi.or.id</a></p>	<p>IAKMI steht für den Indonesischen Verband für öffentliche Gesundheit (IPHA), eine unabhängige und multidisziplinäre Berufsorganisation für das öffentliche Gesundheitswesen. IAKMI wurde 1971 gegründet. Das höchste Gremium der Organisation ist der alle drei Jahre stattfindende Nationalkongress. Die Zahl der registrierten IAKMI-Mitglieder betrug bis Anfang Februar 2020 36.000 aus ganz Indonesien. 1981 wurde IAKMI Mitglied der World Federation of Public Health Associations (WFPHA).</p>
<p>Indonesia Association of Health Laboratories (ILKI)          Adresse: Jl. Kramat Raya No.150, Lt.4          Jakarta 10430          Tel.: -          E-Mail: <a href="mailto:info@ilki.or.id">info@ilki.or.id</a>          Web: <a href="https://ilki.or.id/">https://ilki.or.id/</a></p>	<p>ILKI hat zum Ziel, Anbieter von medizinischen Labordienstleistungen und Vertreter aller Regierungsebenen in Indonesien zusammenzubringen. Der Verband verfügt über mehr als 9.000 Mitglieder, darunter öffentliche sowie private Labore, und ist in 21 Provinzen aktiv. Durch intensive Zusammenarbeit und Vernetzung der medizinischen Labore soll die Qualität von Labordienstleistungen verbessert werden. Darüber hinaus unterstützt und fördert der Verband die Umsetzung von entwicklungspolitischen Programmen und Initiativen auf kommunaler Ebene.</p>
<p>Indonesisches Netzwerk von Lebensmitteltestlaboren (JLPPI)          Adresse: Jl. Raya Bogor KM 26, Ciracas          Jakarta Timur          Tel.: 62 21 871 0321          E-Mail: <a href="mailto:kerjasama.standalitu@gmail.com">kerjasama.standalitu@gmail.com</a>          Web: <a href="http://jlppl.or.id/">http://jlppl.or.id/</a></p>	<p>JLPPI ist ein System der Zusammenarbeit bzw. der Verknüpfung von Lebensmittellaboratorien in Indonesien, um gemeinsame Fähigkeiten zu bündeln und den Bedarf an Qualitäts- und Lebensmittelsicherheitstests auf nationaler Ebene zu decken. JLPPI zielt darauf ab, die Fähigkeiten aller Lebensmittellaboratorien zur Unterstützung des nationalen, regionalen und globalen Lebensmittelhandels zu integrieren.</p>
<p>Indonesischer Verband für Labortierwissenschaften (IALAS)          Adresse: Jl. Lodaya II No. 5, Bogor 16151          Tel.: 62 812 8865 6542          E-Mail: <a href="mailto:ialas.p3hli@gmail.com">ialas.p3hli@gmail.com</a>          Web: <a href="http://www.ialas.id">www.ialas.id</a></p>	<p>IALAS ist eine Non-Profit-Organisation, die im Jahr 2012 gegründet wurde. Die Hauptaufgabe von IALAS ist die Förderung der ordnungsgemäßen Pflege und Verwendung von Tieren in der Forschung, bei Tests, in der Ausbildung und bei anderen wissenschaftlichen Aktivitäten in Indonesien. IALAS besteht aus Mitgliedern mit unterschiedlichem Ausbildungshintergrund, darunter Wissenschaftler, Tierärzte, Techniker und andere Fachleute, die an der Verbesserung der Pflege und Verwendung von Versuchstieren interessiert sind.</p>

Krankenhäuser	
<p>Bali International Medical Center (BIMC)            Adresse: Kawasan ITDC Blok D - Nusa Dua            80363, Bali            Tel.: 62 361 300 0911            E-Mail: <a href="mailto:admin.nd@bimcbali.com">admin.nd@bimcbali.com</a>            Web: <a href="https://bimcbali.com/">https://bimcbali.com/</a></p>	<p>Das Bali International Medical Center (BIMC) ist ein Krankenhaus internationalen Standards auf der Insel Bali. Insbesondere Touristen nutzen dieses Hotel.</p>
<p>Bunda Hospital Group            Adresse: Gdg Fak. Kedokteran UPH Lt. 32            Jl. Boulevard Jend. Sudirman No. 15            Lippo Village, Tangerang 15810            Tel.: 62 21 546 0075            E-Mail: <a href="mailto:corporate.secretary@silohospitals.com">corporate.secretary@silohospitals.com</a>            Web: <a href="http://www.silohospitals.com">www.silohospitals.com</a></p>	<p>Das Bunda Jakarta General Hospital ist eine Erweiterung des RSIA Bunda Jakarta, das der Gemeinde seit 1973 dient. Der indonesische Gesundheitsminister weihte das Krankenhaus am 12. September 2012 ein. Die RSU Bunda Jakarta ist spezialisiert auf medizinische Rehabilitation und Laparoskopie.</p>
<p>Jakarta Eye Clinic (JEC)            Adresse: Jl. Terusan Arjuna Utara No. 1            Kedoya - Jakarta Barat 11520            Tel.: 62 804 122 1000            E-Mail: <a href="mailto:care@jec.co.id">care@jec.co.id</a>            Web: <a href="https://jec.co.id/">https://jec.co.id/</a></p>	<p>Das Jakarta Eye Center (JEC) ist eine Augenklinik mit internationalem Standard. Dieses Krankenhaus wurde am 1. Februar 1984 gegründet. Das JEC hat mehrere Auszeichnungen und internationale Akkreditierungen erhalten.</p>
<p>Mayapada Hospital            Adresse: Jl. Honoris Raya Kav. 6, Modernland            Kelapa Indah, Kota Tangerang - Banten 15117            Tel.: 62 21 5578 1888            E-Mail: <a href="mailto:customercare.mht@mayapadahospital.com">customercare.mht@mayapadahospital.com</a>            Web: <a href="https://mayapadahospital.com/">https://mayapadahospital.com/</a></p>	<p>Das Mayapada Krankenhaus gehört dem Eigentümer der Maypada-Gruppe. Das Krankenhausnetzwerk gehört zu den luxuriöseren und ist über den Großraum Jakarta verteilt. Die Kundengruppe ist vorwiegend aus der oberen Mittelschicht.</p>
<p>RS Kanker Dharmais            Adresse: Jl. Letjen. S. Parman No.84-86            Jakarta Barat            Tel.: 62 21 568 1570            E-Mail: <a href="mailto:dharmais@dharmais.co.id">dharmais@dharmais.co.id</a>            Web: <a href="http://www.dharmais.co.id">www.dharmais.co.id</a></p>	<p>Dieses allgemeine Krankenhaus vom Typ A ist ein nationales Krebszentrum und untersteht der Aufsicht des Gesundheitsministeriums. Das Dharmais Cancer Hospital ist ein integrierter Krebsdienst, der in ganz Indonesien als Referenz gilt.</p>
<p>RS Pondok Indah            Adresse: Jl. Metro Duta Kav. UE            Pondok Indah, Jakarta Selatan 12310            Tel.: 62 21 765 7525            E-Mail: <a href="mailto:cr.pondokindah@rspondokindah.co.id">cr.pondokindah@rspondokindah.co.id</a>            Web: <a href="http://www.rspondokindah.co.id">www.rspondokindah.co.id</a></p>	<p>Das am 12. Mai 2018 eingeweihte Pondok Indah Hospital ist im Besitz von PT. Binara Guna Medika. Das Krankenhaus erhielt am 16. März 2013 die internationale Akkreditierung. Es verfügt über rund 250 Fachärzte, Subspezialisten und Allgemeinmediziner.</p>
<p>RS Premier Jatinegara            Adresse: Jl. Jatinegara Timur No.85-87            Bali Mester - Jatinegara, Jakarta Timur            Tel.: 62 21 150 0908            E-Mail: <a href="mailto:rspremier.jatinegara@ramsaysimedarby.co">rspremier.jatinegara@ramsaysimedarby.co</a>            Web: <a href="http://www.ramsaysimedarby.co.id">www.ramsaysimedarby.co.id</a></p>	<p>Zuvor trug dieses Krankenhaus den Namen Mitra Internasional Hospital. Seit dem 12. August 2010 hat dieses private Krankenhaus, das sich im Besitz von PT Affinity Health Indonesia befindet, seinen Namen in Premier Jatinegara Hospital geändert. Das Krankenhaus erhielt am 3. Dezember 2011 die internationale Akkreditierung aufgrund der hohen Servicequalität, der Spezialausrüstung und der medizinischen Hilfsmittel. Dieses Krankenhaus wurde am 25. März 1989 in Betrieb genommen.</p>

<p>RS Siloam          Adresse: Jl. Teuku Cik Ditiro No. 21, Menteng          Jakarta 10350          Tel.: 62 21 150 0799          E-Mail: <a href="mailto:bundamedik@bunda.co.id">bundamedik@bunda.co.id</a>          Web: <a href="https://bunda.co.id/">https://bunda.co.id/</a></p>	<p>Siloam Hospitals oder Siloam Hospitals Group ist Teil eines Netzes privater Krankenhäuser, das von der Lippo-Gruppe aufgebaut wurde. Das 1996 gegründete Krankenhaus ist nicht nur im Großraum Jakarta, sondern auch an mehreren Stellen auf den Inseln Java, Bali, Nusa Tenggara, Sumatra, Sulawesi und Kalimantan vertreten. Sogar die Joint Commission International (JMC) hat den Siloam Hospitals Denpasar, Kebon Jeruk und Lippo Village Auszeichnungen verliehen. Damit sind die drei Krankenhäuser nach international anerkannten Gesundheitsstandards akkreditiert worden.</p>
<p>RSUD Dr. Iskak Tulungagung          Adresse: Jl. Dr. Wahidin Sudiro Husodo          Kedung Taman, Kedungwaru          Tulungagung, 66223          Tel.: 62 355 320 119          E-Mail: <a href="mailto:rsud@tulungagung.go.id">rsud@tulungagung.go.id</a>          Web: <a href="https://rsud.tulungagung.go.id">https://rsud.tulungagung.go.id</a></p>	<p>Ost-Java, wurde als eines der besten Krankenhäuser der Welt in Bezug auf die Bereitstellung öffentlicher Dienstleistungen ausgezeichnet. Die Gold-Auszeichnung als bestes Krankenhaus in der Kategorie "IHF/Bionexo Excellence Award for Corporate Social Responsibility" wurde am Freitag (8.11.2019) auf dem 43. International Hospital Federation Congress and Award Forum in Oman, Vereinigte Arabische Emirate, bekannt gegeben. Dieses Krankenhaus hat eines der Vorzeigeprogramme, nämlich den integrierten Dienst für das akute Koronarsyndrom (Laskar). Dieses Programm senkt die Sterblichkeitsrate bei koronaren Herzkrankheiten um 50 %.</p>
<p>RSUPN Dr. Cipto Mangunkusumo (RSCM)          Adresse: Jl. Diponegoro No. 71, Jakarta          Tel.: 62 21 150 0135          E-Mail: <a href="mailto:info@rscm.co.id">info@rscm.co.id</a>          Web: <a href="https://rscm.co.id/">https://rscm.co.id/</a></p>	<p>Die Indonesian Association for Laboratory Animal Science (IALAS), auf nationaler Ebene bekannt als Perhimpunan Peneliti dan Pengguna Hewan Laboratorium Indonesia, ist eine 2012 gegründete gemeinnützige Organisation. Die Hauptaufgabe von IALAS ist die Förderung der ordnungsgemäßen Pflege und Verwendung von Tieren in der Forschung, bei Tests, in der Ausbildung und bei anderen wissenschaftlichen Aktivitäten in Indonesien. IALAS besteht aus Mitgliedern mit unterschiedlichem Ausbildungshintergrund, darunter Wissenschaftler, Tierärzte, Techniker und andere Fachleute, die an der Verbesserung der Pflege und Verwendung von Labortieren interessiert sind.</p>
<b>Laboratorien</b>	
<p>American Bio-Clinical Laboratories          Adresse: Graha Mas, Blok C-18          Jl. Raya Perjuangan – Kebon Jeruk          Jakarta Barat – 11530          Tel.: 62 31 530 1390          E-Mail: -          Web: <a href="http://www.abclab.co.id">www.abclab.co.id</a></p>	<p>Das ABC-Labor wurde 1991 in Jakarta von engagierten Wissenschaftlern gegründet. Nach einigen Jahren vergrößerte sich das ABC-Labor und wurde Teil der Indonesian Medicinal Association. Das ABC-Labor ist als "Referenzzentrum für Laboruntersuchungen in Indonesien" bekannt geworden.</p>
<p>Biotest Laboratorium Klinik          Adresse: Jl. Naripan No.41, Bandung 40112          Tel.: 62 22 420 5544          E-Mail: <a href="mailto:biolaborindo@biotest.co.id">biolaborindo@biotest.co.id</a>          Web: <a href="https://biotest.co.id/">https://biotest.co.id/</a></p>	<p>Biotest wurde erstmals am 26. November 1980 in Bandung gegründet. Zu den angebotenen Dienstleistungen gehören Zytologie und Pathologie, Mikrobiologie, klinische Chemie, Immunologie, Ultraschall (USG), Hämatologie und Hämostase, Audiometrie, Radiographie, Elektrokardiographie, Spirometrie usw.</p>
<p>Cito Putra Utama, PT (Lab Cito)          Adresse: Jl. Indraprasta 81-83, Semarang          Tel.: 62 812 3215 1041          E-Mail: <a href="mailto:support@labcito.co.id">support@labcito.co.id</a>          Web: <a href="https://labcito.co.id/">https://labcito.co.id/</a></p>	<p>Das Cito Putra Utama Labor ist das erste private klinische Labor Indonesien. Dieses wurde im Jahr 1967 gegründet und hat im Jahr 2019 den Top Brand Award gewonnen.</p>
<p>Diagnos Clinical Laboratory          (Diagnos Laboratorium Utama, Tbk, PT)          Adresse: BIC-1 RSIA Bunda Jakarta          Jl. Teuku Cik Ditiro 1 No.12, Jakarta Pusat          Tel.: 62 21 150 0358          E-Mail: <a href="mailto:Corporate.Secretary@diagnos.co.id">Corporate.Secretary@diagnos.co.id</a>          Web: <a href="https://diagnos.co.id/">https://diagnos.co.id/</a></p>	<p>DCL bietet spezialisierte Laboruntersuchungen, medizinische Check-ups und Heimdienste mit mehr als 300 Untersuchungsarten an. Die Diagnostik ist weiterhin innovativ und bietet eine Vielzahl moderner Tests an, darunter Circle DNA und andere genomische Tests. Derzeit verfügt DCL über 38 diagnostische Laboratorien, die die meisten Gebiete Indonesiens abdecken.</p>

<p>Healthway Indonesia          Adresse: Ruko Golden Vienna Extension          Blok AA/11 Jl. Raya Rawa Buntu          Rawa Buntu - Serpong, Tangerang Selatan          Banten 15310          Tel.: 62 811 256 256          E-Mail: <a href="mailto:Info@healthway.id">Info@healthway.id</a>          Web: <a href="http://lab.healthway.id/">http://lab.healthway.id/</a></p>	<p>Healthway Indonesia ist das größte PCR-Testlabor in der Provinz Banten. Das Labor verfügt über ein Biosicherheitslabor der Stufe 2 Plus (BSL 2 Plus). Das Labor von Healthway Indonesia ist beim indonesischen Gesundheitsministerium unter dem Laborcode C.735 registriert.</p>
<p>Laboratorium Kesehatan Daerah Provinsi          DKI Jakarta (Labkesda)          Adresse: Jl. Rawasari Selatan No. 2          Jakarta 10510          Tel.: 62 21 424 7404          E-Mail: <a href="mailto:labkesda@jakarta.go.id">labkesda@jakarta.go.id</a>          Web: <a href="https://labkesda.jakarta.go.id/">https://labkesda.jakarta.go.id/</a></p>	<p>Das Dopingkontrolllabor in Jakarta gründete ursprünglich das DKI Jakarta Provinzlabor für Gesundheit, um das Entwicklungsprogramm für die indonesischen Athleten zur Verbesserung ihrer Leistungen zu unterstützen. Labkesda unterstützt auch die indonesische Anti-Doping-Kommission bei der Entscheidung über die Gültigkeit der Leistungen eines Athleten, bei der Wahrung des Fair Play und beim Schutz der Gesundheit der Athleten.</p>
<p>Laboratorium Klinik Kalgen Innolab          Adresse: Altira Business Park Blok G7-G8          Yos Sudarso Kav 85, Sunter, Jakarta - 14350          Tel.: 62 31 2188 2388          E-Mail: <a href="mailto:cs@kalgeninnolab.co.id">cs@kalgeninnolab.co.id</a>          Web: <a href="http://www.kalgeninnolab.co.id">www.kalgeninnolab.co.id</a></p>	<p>PT. Innolab Sains Internasional ist das erste ausländische Investitions-Joint-Venture im Bereich der klinischen Laboratorien zwischen Indonesien und Japan, das vom Gesundheitsministerium der Republik Indonesien genehmigt wurde. Es handelt sich um ein Gemeinschaftsunternehmen von PT Kalbio Global Medika (einer Tochtergesellschaft von Kalbe) mit Toyota Tsusho Corporation (TTC) und Health Science Research Institute, Inc. (HSRI), oder "Hoken Kagaku" auf Japanisch.</p>
<p>Laboratorium Klinik Pramita          Adresse: Jl Dharmawangsa 66, Surabaya          Tel.: 62 31 502 4549          E-Mail: <a href="mailto:surabaya@pramita.co.id">surabaya@pramita.co.id</a>          Web: <a href="http://www.pramita.co.id">www.pramita.co.id</a></p>	<p>Das PRAMITA Clinical Laboratory wurde im Oktober 1987 in Dharmawangsa, Surabaya, gegründet. PRAMITA Clinical Laboratory hat bereits 34 Niederlassungen in mehreren größeren Städten Indonesiens. Pramita Lab bietet In-vitro-Diagnostik, Radiodiagnostik, Elektrodiagnostik und klinische Dienstleistungen an.</p>
<p>Laboratorium Klinik Utama Bio Medika          Adresse: Jl Arjuna Utara 11, Jakarta 11510          Tel.: 62 21 568 9942          E-Mail: <a href="mailto:contact@biomedika.co.id">contact@biomedika.co.id</a>          Web: <a href="http://www.biomedika.co.id">www.biomedika.co.id</a></p>	<p>Biomedika ist ein 1983 gegründetes Unternehmen, das in der medizinischen Laborindustrie tätig ist. Die Entwicklung der medizinischen Welt fordert die Biomedizin auf, ihre Instrumente und Systeme ständig zu aktualisieren. Biomedika bietet ein CSR-Programm für Berufsschüler und Gymnasiasten an, die in der Biomedizin arbeiten und zu medizinischen Labortechnikern ausgebildet werden sollen.</p>
<p>Prodia Utama, PT (Lab Prodia)          Adresse: Jl. Ronggowarsito No.143          Timuran - Banjarsari, Surakarta 57131          Tel.: 62 271 150 0830          E-Mail: <a href="mailto:marcomm@prodia.co.id">marcomm@prodia.co.id</a>          Web: <a href="https://prodia.co.id/">https://prodia.co.id/</a></p>	<p>Prodia wurde am 7. Mai 1973 als einfaches Labor in Solo, Zentraljava, gegründet. Prodia entwickelte sein Geschäft durch die Einrichtung eines Labors für pädiatrische Patienten namens Prodia Childlab in Jakarta. Um den reibungslosen Betrieb und die Verfügbarkeit von Reagenzien (Rohstoffen für die Inspektion) zu unterstützen, gründete Prodia über sein Schwesterunternehmen Proline (Prodia Diagnostic Line) eine Reagenzienfabrik. Proline wurde eine Reagenzienfabrik mit einer Lizenz von Diasys - Deutschland. Anfang 2012 hatte Prodia 110 Niederlassungen in 78 Städten verteilt auf 29 Provinzen.</p>
<b>Vertriebshändler</b>	
<p>Alfa Medika Bersaudara, PT          Adresse: Ruko Pondok Cabe Mutiara B21          Jl. Pondok Cabe Raya          Pondok Cabe Udik, Pamulang          Tangerang Selatan          Tel.: 62 21 2904 3346          E-Mail: <a href="mailto:order.amb@gmail.com">order.amb@gmail.com</a>          Web: <a href="http://www.alfamedica.co.id">www.alfamedica.co.id</a></p>	<p>PT. AMB ist ein Unternehmen, das medizinische Geräte importiert, liefert und vertreibt, insbesondere für den Bedarf von Operationssälen. Das Unternehmen arbeitet mit Herstellern internationaler medizinischer Geräte in Amerika, Europa und Asien zusammen, um die Nachfrage nach Instrumenten in Indonesien zu decken. Zu den vertriebenen Produkten gehören Einwegprodukte wie Atramat, Herniamesh, HC medical, Grena, Lookmed, Surgispon und langlebige Produkte wie Fortune medical, Microline, nouvag, Ackermann, Zepf GmbH, Zerone Co, Ltd.</p>



<p>Arsa Tunas Chaya, PT          Adresse: Jl. Letjen S. Parman No. 24,          Bendungan - Semarang          Tel.: 62 822 2148 0836          E-Mail: <a href="mailto:ptarsatunascahaya@gmail.com">ptarsatunascahaya@gmail.com</a>          Web: <a href="http://arsatunascahaya.com/">http://arsatunascahaya.com/</a></p>	<p>PT. ATC ist ein Vertreter von Medizinprodukten für Krankenhäuser und die Öffentlichkeit. Die verfügbaren Produkte umfassen Produkte für die Bereiche: IGD, ICU, ICCU, PICU/NICU/ Perinatologie, HCU, VK, OK, stationär, Radiologie, Labor, Poly-Spezialist, Apotheke, medizinische Reha, Blutbank und Ernährungsinstallation. Wie zum Beispiel: Beluga Wiederbelebungsgerät T-Stück, Firefly doppelseitige intensive LED-Phototherapie, Dolphin cpap Maschine, etc.</p>
<p>Bandung Scientific Technical Indonesia, PT          Adresse: Jl. Cempaka Putih Raya          No.65D, Jakarta Pusat 10510          Tel.: 62 21 422 7329          E-Mail: <a href="mailto:pt.bsti2020@gmail.com">pt.bsti2020@gmail.com</a>          Web: <a href="http://bsti.co.id/">http://bsti.co.id/</a></p>	<p>PT. BSTI bietet Lehrmittel für die medizinische, Hebammen-, Krankenpflege-, Ernährungs-, Medizin- und Laborausbildung an. PT. BSTI hat eine Zusammenarbeit mit ausländischen Auftraggebern (z.B. Deutschland, USA, Schweiz, Norwegen, Großbritannien, China, Taiwan usw.) aufgebaut, um inländische Kunden zu bedienen.</p>
<p>Enseval Medika Prima, PT          Adresse: Jl. Pulo lentut No. 12,          Industrial Estate (JIEP) - Rawa Terate,          Cakung - East Jakarta City 13920          Tel.: 62 21 4682 3234          E-Mail: <a href="mailto:jumhana.abdulah@emp.co.id">jumhana.abdulah@emp.co.id</a>          Web: <a href="http://emp.co.id/">http://emp.co.id/</a></p>	<p>PT. EMP wurde am 7. November 2007 gegründet und gehört zur Großfamilie von Kalbe, einem führenden Pharmaunternehmen in Indonesien, das seit 1966 in Indonesien präsent ist. EMP bietet medizinische Geräte und hochwertige Diagnoseprodukte sowie Dienstleistungen für Krankenhäuser, medizinische Labors, Kliniken und Privatpersonen an.</p>
<p>Global Jaya Medika, PT          Adresse: Gandaria 8 Office Tower 11th Floor          Unit A &amp; K, Jl. Sultan Iskandar Muda          Jakarta Selatan 12240          Tel.: 62 21 2903 6364          E-Mail: <a href="mailto:salesadmin@gjm.co.id">salesadmin@gjm.co.id</a>          Web: <a href="https://gjm.co.id/">https://gjm.co.id/</a></p>	<p>PT. GJM ist ein Anbieter von Medizin- und Laborausrüstung in Indonesien seit 1962. Einige Beispiele für importierte Produkte sind Instrumente von Lawton Deutschland, Suction von Ardo Schweiz, Steam Sterilizer von Hanshin Korea, etc.</p>
<p>Global Pharma Indonesia, PT          Adresse: Pergudangan Lio Baru Asri,          Jl. Bouraq Lio Baru Blok C1 no.33. Batu Sari          Batu Ceper, Tengerang, 15121          Tel.: 62 21 5570 2191          E-Mail: <a href="mailto:sales@glbpharma.com">sales@glbpharma.com</a>          Web: <a href="https://glbpharma.com/">https://glbpharma.com/</a></p>	<p>PT. GPI wurde Anfang 2005 in Indonesien gegründet. PT. GPI bietet medizinische Produkte von höchster Qualität an. Im Mai 2009 eröffnete PT. GPI seine Hauptniederlassung in Singapur und ist nun der alleinige Vertreter für GP Care, COSMO Med und Winner Medical Produkte. PT. GPI deckt den gesamten Bedarf von Gesundheitseinrichtungen ab, von öffentlichen und privaten Krankenhäusern bis hin zu Pflegeheimen.</p>
<p>Harapan Sampoerna Abadi, PT          Adresse: Jl. Bengkel No.4A Rt.003 Rw.004          Kelapa Dua Wetan – Ciracas          Jakarta Timur 13730          Tel.: 62 21 2282 2622          E-Mail: <a href="mailto:info@harapansampoerna.co.id">info@harapansampoerna.co.id</a>          Web: <a href="https://harapansampoerna.co.id/">https://harapansampoerna.co.id/</a></p>	<p>PT. HSA ist ein Vertreter von Medizinprodukten und Arzneimitteln, der 2017 in Jakarta gegründet wurde. Jetzt hat das Unternehmen seine Medizinprodukte, die registriert wurden und eine Vertriebsgenehmigung des Gesundheitsministeriums haben, mit Marken: Herberz™, Herbag, HASA™, und Beste™. Das Unternehmen hat viele Dienstleistungen erbracht, darunter Gesundheitsdienste, staatliche und private Krankenhäuser, öffentliche Gesundheitszentren, PBF, Kliniken und Apotheken.</p>
<p>Indocore Perkasa, PT          Adresse: Komplek Graha Mas Pemuda          Blok. AB No. 19, Jl. Pemuda, Rawamangun          Pulo Gadung - Jakarta 13220          Tel.: 62 21 4788 2599          E-Mail: <a href="mailto:indocore@indocore.co.id">indocore@indocore.co.id</a>          Web: <a href="http://www.indocore.co.id">www.indocore.co.id</a></p>	<p>PT. IP ist ein Unternehmen, das medizinische Geräte vertreibt und sich auf die häusliche Pflege und medizinische Geräte konzentriert. In Indonesien ist PT. JMI die Marken Omron, FamilyDr, ChoiceMMed, Neomed, Super25 und andere.</p>
<p>Inovasi Medik Indonesia, PT          Adresse: Komplek Taman Buaran Indah I          Blok W/400, Duren Sawit – Jakarta 13440          Tel.: 62 813 8830 9088          E-Mail: <a href="mailto:imedin@imedin.id">imedin@imedin.id</a>          Web: <a href="https://imedin.id/">https://imedin.id/</a></p>	<p>PT Innovation Medik Indonesia (abgekürzt IMEDIN) ist ein Vertriebsunternehmen für medizinische Geräte mit einer Lizenz des Gesundheitsministeriums. Vermarktete Produkte: Schnelltest Antigen - Biohit, PSA/Overall - IMEDIN, VTM - HXBL, Infusionspumpe - Medsure, Pulsoxymeter - AEON Technology, und viele mehr.</p>

<p>Japa Nusa Sinergi, PT          Adresse: Ruko Puri Niaga F-09, Kota Araya          Kec. Blimbing – Malang 65125          Tel.: 62 341 408 248          E-Mail: <a href="mailto:info@japanusasinergi.com">info@japanusasinergi.com</a>          Web: <a href="http://www.japanusasinergi.com">www.japanusasinergi.com</a></p>	<p>PT. JNS wurde 2017 gegründet und beschäftigt sich mit der Beschaffung von medizinischer Ausrüstung und unterstützender Infrastruktur in der Radiologie, Urologie und in Operationssälen.</p>
<p>Medisindo Bahana, PT          Adresse: Rukan Graha Cempaka Mas Blok E15          Jl. Letjen Suprpto – Jakarta Pusat          Tel.: 62 21 425 0665          E-Mail: <a href="mailto:medisindo@medisindo.co.id">medisindo@medisindo.co.id</a>          Web: <a href="http://medisindo.co.id/">http://medisindo.co.id/</a></p>	<p>PT. MB ist ein Unternehmen, das medizinische Geräte vertreibt und sich auf die Bereiche häusliche Gesundheit und medizinische Geräte konzentriert. PT. MB ist der Markeninhaber von familyDr., GlucoDr., Rossmax, Clover A1c Self, Lipidpro, Humasis, Carestart, Smart Pulse, Alcoscan, und anderen. PT. MB-Produkte sind in allen Apotheken, modernen Märkten, beim Online-Shopping, in Kliniken, Krankenhäusern und bei führenden Händlern in ganz Indonesien erhältlich.</p>
<p>Medmax Global Indotama, PT          Adresse: King Safira Residence II          Blok B2 No 7, Krajan - Sepande, Candi,          Sidoarjo 61271          Tel.: 62 822 1888 8177          E-Mail: <a href="mailto:info.medmaxglobal@gmail.com">info.medmaxglobal@gmail.com</a>          Web: <a href="https://medmax.co.id/">https://medmax.co.id/</a></p>	<p>PT. MGI wurde 2018 als Lieferant von medizinischen Geräten wie Atemwegssystem-Zubehör von Biotech, SPO2-Kabel, EKG, NIBP, Temperatursonde Caremed, Laryngoskop HNO-Geräte Fantex, etc. gegründet.</p>
<p>Mega Pratama Medicalindo, PT          Adresse: Jl. Pluit Raya No. 133 Blok A – 3          Jakarta Utara 14440          Tel.: 62 21 6667 4855          E-Mail: <a href="mailto:info@geamedical.com">info@geamedical.com</a>          Web: <a href="https://geamedical.com/">https://geamedical.com/</a></p>	<p>GEA Medical ist ein führendes Unternehmen im Vertrieb medizinischer Geräte. Zu den vertriebenen Produkten gehören Heine, Provita, Pari - Deutschland, Acare, Caretek, Easymove - China, Beful, M.I. One, Young Won - Korea, Eco Silver, Pergo, Medbar - Türkei, Euroclinic, Emed - Italien, und viele mehr.</p>
<p>Mulya Husada Jaya, PT          Adresse: Jl. Kerinci No 2A, Petemon          Surabaya 60252          Tel.: 62 31 534 0420          E-Mail: <a href="mailto:mulyahusadajaya@mhj.co.id">mulyahusadajaya@mhj.co.id</a>          Web: <a href="https://mhj.co.id/">https://mhj.co.id/</a></p>	<p>PT. MHJ wurde 1995 mit Sitz in Surabaya - Ost-Java gegründet. Wir widmen uns dem landesweiten Wachstum in der Vertriebsindustrie für medizinische Geräte. PT. MHJ wurde von den führenden Marken wie GE Healthcare, SCHILLER, NIDEK, AMBU, DRGEM usw. als bester Lieferant für medizinische Geräte ausgezeichnet.</p>
<p>Prima Tunas Surya Medika, PT          Adresse: Ruko Sentra Onderdil, Blok ED          No. 24 – Bekasi Barat          Tel.: 62 21 8888 5311          E-Mail: <a href="mailto:info@ptsmedika.co.id">info@ptsmedika.co.id</a>          Web: <a href="https://ptsmedika.co.id/">https://ptsmedika.co.id/</a></p>	<p>PT. PTSM ist ein Unternehmen im Bereich des Vertriebs/Importeurs von medizinischen Geräten und Krankenhausausrüstung mit Sitz in der Stadt Bekasi. Die angebotenen Produkte sind Radiologie-Ausrüstung, aber Pläne werden verschiedene Bereiche der Ausrüstung und Bedürfnisse für Krankenhäuser, Kliniken und Einzelpersonen bieten. Die angebotenen Produkte sind importierte Qualitätsprodukte.</p>
<p>Pro-Health International, PT          Adresse: Komplek Perkantoran Duta Merlin          Blok C36 Jl. Gajah Mada 3 – 5 Jakarta Pusat          10130          Tel.: 62 21 6387 9525          E-Mail: <a href="mailto:info@pro-healthint.com">info@pro-healthint.com</a>          Web: <a href="https://pro-healthint.com/">https://pro-healthint.com/</a></p>	<p>PT. P-HI ist ein Lieferant, Importeur und Vertreter von medizinischen Geräten wie Pentax Ent Flexible Endoskope, AHP300 Beatmungsgerät (Advanced Transport Ventilator), EPV200 tragbares Beatmungsgerät, Gomco Suction Portable &amp; Mobile, Sauerstoffregler für den Patiententransport und vieles mehr.</p>
<p>Serenity Indonesia, PT          Adresse: Komplek Ruko Permata Kota Blok Q          No. 10, Jl. Pengran Tubagus Angke No. 170          Tel.: 62 21 2266 6999          E-Mail: <a href="mailto:e-purchasing@serenityindonesia.com">e-purchasing@serenityindonesia.com</a>          Web: <a href="https://serenityindonesia.com/">https://serenityindonesia.com/</a></p>	<p>PT SI beschäftigt sich mit dem Vertrieb von Medizinprodukten. Die meisten der vertriebenen Produkte entsprechen internationalen Zertifizierungsstandards wie ISO 9001 und ISO 13485 sowie Qualitätzertifizierungen wie CE (Europa) und FDA (USA) für den Vertrieb im asiatisch-pazifischen Raum. Die Produkte von Serenity werden hauptsächlich in Großbritannien von der Muttergesellschaft Serenity Global Ltd. entwickelt. Die von Serenity angebotenen Produkte reichen von Krankenhausausrüstungen bis zu Produkten für die häusliche Pflege, von Großgeräten bis zu Einzelartikeln.</p>

<p>Sri Intan Perkasa, PT          Adresse: Ruko Grand Cemara Blok U6/12          Harapan Indah Bekasi Barat          Tel.: 62 21 887 3435          E-Mail: <a href="mailto:emailbox.selaras@gmail.com">emailbox.selaras@gmail.com</a>          Web: <a href="http://www.sriintanperkasa.com">www.sriintanperkasa.com</a></p>	<p>PT. SIP bietet radiologische Produkte für Kliniken, Krankenhäuser, Zahnkliniken und andere Bereiche der radiologischen Medizin an. PT. SIP wurde 1994 gegründet.</p>
<p>Tamara Overseas Corporindo, PT          Adresse: Jl. Pinangsia Timur No. 49,          Jakarta 11110          Tel.: 62 21 625 1690          E-Mail: <a href="mailto:info@toc.co.id">info@toc.co.id</a>          Web: <a href="http://www.toc.co.id">www.toc.co.id</a></p>	<p>PT. TOC ist ein Handelsunternehmen, das sich mit der Beschaffung von High-Tech-Ausrüstung in den Bereichen Bildung und Industrie befasst. Das Unternehmen wurde 1978 gegründet und hat Niederlassungen in großen Städten wie Surabaya, Makassar und Palembang.</p>
<p>Triastri Meditama, PT          Adresse: Jl. Industri No 9-11, Block R-41          Griya Kemayoran - Jakarta Pusat 10720          Tel.: 62 21 626 0637          E-Mail: <a href="mailto:info@triasi.com">info@triasi.com</a>          Web: <a href="http://www.triasi.com">www.triasi.com</a></p>	<p>PT. TM ist ein indonesisches Vertriebsunternehmen, das seit 1991 auf ophthalmologische Geräte und Zubehör spezialisiert ist. PT. TM wurde beim indonesischen Justizministerium registriert, um das frühe Wachstum der Ophthalmologie im Land zu unterstützen.</p>
<p><b>Branche/Sektor: Hersteller</b></p>	
<p>Anugrah Karya Indonesia (AKINDO), PT          Adresse: Jl. Telkom / Macem No 88          Kp. Cibitung - Padurenan, Mustika Jaya          Bekasi          Tel.: 62 21 8262 1255          E-Mail: <a href="mailto:marketing@ambulanceakindo.com">marketing@ambulanceakindo.com</a>          Web: <a href="https://ambulanceakindo.com/">https://ambulanceakindo.com/</a></p>	<p>PT AKINDO ist ein Unternehmen, das Krankenwagen umbaut und medizinische Geräte herstellt, die in Krankenwagen verwendet werden. Die Produkte von AKINDO sind Krankenwagensystemdesign, Krankentragen, Schaufeltragen, Sauerstoffsysteme, Krankenwagenmöbel, Evakuierungs- und Notfallausrüstung und medizinische Ausrüstung.</p>
<p>D&amp;V Intrenational Mamur Gemilang, PT          Adresse: Foresta Business Loft 3 Unit 1          Jl. BSD Utara Raya, Bumi Serpong Damai,          Tangerang, Banten 15331          Tel.: 62 21 2223 5868          E-Mail: <a href="mailto:info@dvmedika.com">info@dvmedika.com</a>          Web: <a href="http://www.dvmedika.com">www.dvmedika.com</a></p>	<p>PT. D&amp;V wurde 1999 in Bali gegründet. PT. D&amp;V stellt Krankenhausbetten her, die für gebärende Mütter entwickelt wurden. Dieses elektrisch betriebene Bett kann von einem Bett in eine mobile Einheit umgewandelt werden und verfügt über eine fußbetätigte Steuerung, so dass das medizinische Personal seine Hände voll nutzen kann.</p>
<p>Dipa Global Medtek, PT          Adresse: Jl. Raya Kebayoran Lama No.28          Jakarta 12210          Tel.: 62 21 5365 3883          E-Mail: <a href="mailto:info@dipaglobalmedtek.com">info@dipaglobalmedtek.com</a>          Web: <a href="http://www.dipaglobalmedtek.com">www.dipaglobalmedtek.com</a></p>	<p>DIPA Healthcare ist eine in den 1960er Jahren gegründete Unternehmensgruppe mit den Geschäftsbereichen Pharmazeutika, Consumer Health, analytische Labormaterialien, medizinische Ausrüstung und medizinische Geräte. DIPA Healthcare beschäftigt landesweit mehr als 2.000 Mitarbeiter und vertreibt mehr als 500 Produkte in allen 33 indonesischen Provinzen. Die Produktpalette reicht von Produkten, die von DIPA entwickelt und hergestellt werden, bis hin zum Vertrieb von Produkten von führenden internationalen Unternehmen. PT DIPA Global Medtek (DGM) ist eine Tochtergesellschaft von DIPA Healthcare. PT. DGM wurde 2017 gegründet und widmet sich der Entwicklung und Herstellung von Medizinprodukten, die noch nicht in Indonesien entwickelt und hergestellt werden. Die Anlage befindet sich in der Region Majalengka, West Java, Indonesien.</p>
<p>Gerlink Utama Mandiri, PT          Adresse: Mekar Raya Street 19th Lot          Mekar Mulya, Panyileukan, Bandung          Tel.: 62 22 8735 8470          E-Mail: <a href="mailto:admin@gerlink.id">admin@gerlink.id</a>          Web: <a href="https://gerlink.id/en/">https://gerlink.id/en/</a></p>	<p>PT. GUM wurde gegründet, um den Bedarf an geotechnischen Untersuchungsgeräten und Laboratorien, insbesondere in Indonesien, zu decken. Ab dem Jahre 2020 macht PT. GUM Forschungen zur Herstellung medizinischer Geräte, da der Bedarf an medizinischen Geräten, insbesondere für die Behandlung von COVID-19-Patienten, steigt. Aufgrund dieser Forschung ist das Unternehmen in der Lage, medizinische Geräte wie HFNC (High Flow Nasal Cannula) und UV-Sterilisatoren herzustellen.</p>

<p>Greet Med Indonesia, PT          Adresse: Jl. Iskandar Muda No.10          Kedaung Baru – Neglasari, Tangerang 15128          Tel.: 62 21 5591 1090          E-Mail: <a href="mailto:enquiry@greet-med.com">enquiry@greet-med.com</a>          Web: <a href="https://greet-med.com/">https://greet-med.com/</a></p>	<p>PT. GMI wurde 2016 in Tangerang, Indonesien, als Produktionsunternehmen für hochwertige medizinische Geräte gegründet. Greet Med Indonesia hat seine medizinischen Produkte mit Biohazard-Plastikbeuteln, Sauerstoffflaschen, Handdesinfektionsmitteln und vieles mehr erweitert.</p>
<p>Hogy Medical Sales Indonesia, PT          Adresse: Infinia Park No. 45 Blok A 57          Jl. Dr. Saharjo, Manggarai, Tebet          Jakarta Selatan          Tel.: 62 21 8379 7001          E-Mail: <a href="mailto:marketinghmsi@hogy.co.id">marketinghmsi@hogy.co.id</a>          Web: <a href="http://hogy-msi.co.id/">http://hogy-msi.co.id/</a></p>	<p>PT. HMSI wurde 1994 gegründet und nahm 1995 den Betrieb auf PT. HMSI produziert Dispo als chirurgische Ausrüstung wie OP-Kittel, Hosen, Masken, Kopfbedeckungen usw.</p>
<p>Jayamas Medica Industri, PT          Adresse: Bypass krian KM 28 Ds. Sidomojo          Krian          Tel.: 62 31 898 2349          E-Mail: <a href="mailto:leonard.hartanto@onemed.co.id">leonard.hartanto@onemed.co.id</a>          Web: <a href="http://www.onemed.co.id">www.onemed.co.id</a></p>	<p>PT. JMI ist ein Unternehmen, das medizinische Geräte herstellt und die Marke "One Med" geschaffen hat. Das Unternehmen begann mit der Herstellung von Urinbeuteln in einer 2.200 Quadratmeter großen Anlage mit 50 Mitarbeitern. Nach der Herstellung von Urinbeuteln wagte sich PT. JMI in die Produktion von Antiseptika und Desinfektionsmitteln wie Reinigungsalkohol ein. Im Jahr 2006 begann JMI mit der Produktion von Einwegspritzen durch die Übernahme eines lokalen Herstellers. PT. JMI beschäftigt 500 Mitarbeiter und verfügt über eine 8.000 Quadratmeter große Produktionsstätte.</p>
<p>Meditech Indonesia, PT          Adresse: Jl Gajah Mada No. 112G-H          Jakarta Barat 11140          Tel.: 62 21 649 6309          E-Mail: <a href="mailto:info@ptmeditech.com">info@ptmeditech.com</a>          Web: <a href="https://ptmeditech.com/">https://ptmeditech.com/</a></p>	<p>In den letzten zwei Jahrzehnten hat sich PT. MI zu einem Hersteller und Vertreiber von Einwegartikeln und medizinischen Geräten geworden und bietet eine breite Palette von Produkten und Dienstleistungen an. Zu den hergestellten Produkten gehören Masken, medizinische Kopfbedeckungen und OP-Mäntel.</p>
<p>Mega Andalan Kalasan, PT          Adresse: Gran Rubina Business Park Lt. 22C,          Komp. Rasuna Epicentrum,          Jl. HR. Rasuna Said, Jakarta 12940          Tel.: 62 21 8370 0555          E-Mail: <a href="mailto:marketing@mak-techno.com">marketing@mak-techno.com</a>          Web: <a href="http://www.mak-techno.com">www.mak-techno.com</a></p>	<p>PT. MAK wurde 1988 gegründet. Derzeit verfügt MAK über eine komplette Produktionsstätte in Yogyakarta, die eine breite Palette von Krankenhausausrüstungen wie Betten, Liegen, Wagen, Schränke, Raumzubehör usw. herstellen kann.</p>
<p>Oneject Indonesia, PT          Adresse: Jl. Olympic Raya Blok B9          Kawasan Industri Sentul, Bogor 16810          Tel.: 62 21 8791 7422          E-Mail: <a href="mailto:marketing@oneject.co.id">marketing@oneject.co.id</a>          Web: <a href="https://oneject.co.id/">https://oneject.co.id/</a></p>	<p>Das im April 2004 gegründete Unternehmen PT. Oneject Indonesia ist ein Hersteller von Medizinprodukten, insbesondere von selbstverschließenden Spritzen. Das Produkt ist der Marktführer von AD-Spritzen in Indonesien mit 90% Marktanteil. Die AD-Spritzen wurden in asiatische Länder exportiert und sind bereit für den Eintritt in den europäischen Markt.</p>
<p>Pan Brothers Tbk, PT          Adresse: Jl. Siliwangi No.178          Jatiuwung Tangerang - Banten 15133          Tel.: 62 21 590 0718          E-Mail: <a href="mailto:pbt@pbrx.co.id">pbt@pbrx.co.id</a>          Web: <a href="http://www.panbrotherstbk.com">www.panbrotherstbk.com</a></p>	<p>PT. PB Tbk ist ein 1980 gegründetes Bekleidungsunternehmen mit Exporterfahrung in 56 Ländern, darunter die USA. Im Bereich der medizinischen Ausrüstung stellt PT PB Tbk auch PSA wie Masken, Schürzen, medizinische Kittel und Schutzanzüge nach den Standards der US Food and Drug Administration her.</p>

<p>Paramount Bed Indonesia, PT          Adresse: MM2100 Industrial Town          Block M-1-1, Gandamekar, Cikarang Barat          – Bekasi 17530          Tel.: 62 21 898 1389          E-Mail: <a href="mailto:showroom-jkt@paramount.co.id">showroom-jkt@paramount.co.id</a>          Web: <a href="https://paramount.co.id/">https://paramount.co.id/</a></p>	<p>Paramount Bed ist ein Hersteller von Krankenhausbetten. PT. Paramount Bed Indonesia wurde 1995 als Tochtergesellschaft der Paramount Bed Co. Ltd. gegründet, die auf 69 Jahre Erfahrung in ihrem Bereich zurückblicken kann und in Japan einen Marktanteil von 70 % im Bereich Krankenhausbetten hält. Paramount produziert seit Dezember 1996 in West Cikarang, Bekasi, Krankenhausbetten für den in- und ausländischen Markt. Neben Japan und Indonesien gibt es weitere Tochtergesellschaften in Singapur, China, Vietnam, Thailand, Indien, Dubai, Mexiko, Brasilien und Frankreich.</p>
<p>Poly Jaya Medikal, PT          Adresse: Kp. kebon Duren Jl. Ciliwung No. 61          Kalimulya Kec. Cilodong - Depok 16413          Tel.: 62 21 8791 1526          E-Mail: <a href="mailto:product.support@polymedikal.com">product.support@polymedikal.com</a>          Web: <a href="http://www.polymedikal.com">www.polymedikal.com</a></p>	<p>PT. PJM ist eines der führenden nationalen Privatunternehmen, das Krankenhausausrüstungen herstellt und im Jahr 2007 gegründet wurde. PT. PJM produziert mehr als 250 Krankenhausausrüstungen, die in ganz Indonesien vertrieben werden. PT. PJM hat die Produktionslizenz und -genehmigung vom Gesundheitsministerium der Republik Indonesien erhalten.</p>
<p>Sarandi Karya Nugraha, PT          Adresse: Komplek SENTRIS Blok E No.9          Cibatu – Cisaat, Sukabumi 43152          Tel.: 62 266 218 444          E-Mail: <a href="mailto:email@sarandi.co.id">email@sarandi.co.id</a>          Web: <a href="http://www.sarandi.co.id">www.sarandi.co.id</a></p>	<p>PT. SKN ist nach TUV 13485 zertifiziert und wurde von Astra International als grünes Unternehmen ausgezeichnet. PT. SKN ist ein mittelgroßer industrieller Hersteller von medizinischen Geräten. Die Produktpalette reicht von Operationstischen bis hin zu Krankenhausbetten. PT. SKN bietet Lösungen für Notaufnahmen, Operationssäle und Behandlungsräume aus einer Hand.</p>
<p>Selaras Citra Nusantara Perkasa Tbk, PT          Adresse: Raya Narogong Km. 19          Dusun Pasir Angin, Cileungsi, Bogor 16820          Tel.: 62 21 823 3320          E-Mail: <a href="mailto:humas@scnp.co.id">humas@scnp.co.id</a>          Web: <a href="http://www.scnp.co.id">www.scnp.co.id</a></p>	<p>Im Jahr 1985 wurde die erste Fabrik in Daan Mogot-Jakarta mit einer Fläche von 2000 Quadratmetern gegründet, in der Mischgeräte mit dem globalen strategischen Partner Philips hergestellt wurden. Ab 2020 weitete das Unternehmen sein Geschäft auf den Bereich der medizinischen Geräte aus. Das erste Produkt war ein Luftreiniger, der auch in die USA exportiert wurde. Ein weiteres Produkt ist NIVA, ein Gerät, das Herz- und Kreislauferkrankungen im Frühstadium erkennen kann.</p>
<p>Sinko Prima Alloy, PT          Adresse: Jl. Tambak Osowilangun No.61          Pergudangan Osowilangun Permai E7-E8          Surabaya 60191          Tel.: 62 31 748 2816          E-Mail: <a href="mailto:marketing@elitech.co.id">marketing@elitech.co.id</a>          Web: <a href="https://elitech.id/">https://elitech.id/</a></p>	<p>PT. Sinko Prima Alloy ist ein Unternehmen, das elektromedizinische Geräte unter der Marke Elitech herstellt und die Anforderungen von ISO9001:2015, ISO13485:2016 &amp; CPAKB erfüllt. Einige Beispiele für seine Produkte sind Anästhesie, Kardiologie, Zentralmonitor, Dental, Zerstörer, Säugling, Lampe, Messung, Prüfung &amp; Kalibrierung, Geburtshilfe &amp; Gynäkologie, Radiologie, Waage, Simulator, Sterilisateur &amp; Reiniger, und viele mehr.</p>
<p>Sugih Instrumen Abadi, PT (ABN)          Adresse: Jl. Tembakan RT. 1/01          Ds. Cipeundeuy Padalarang 40553          Tel.: 62 22 686 5318          E-Mail: <a href="mailto:info@dipaglobalmedtek.com">info@dipaglobalmedtek.com</a>          Web: <a href="mailto:marketing@sugih.co.id">marketing@sugih.co.id</a></p>	<p>PT. SIA produziert, entwickelt und verkauft hochwertige Sphygmomanometer und Stethoskope für alle möglichen Anwendungen. Die Marke ABN wurde in die USA, nach Brasilien, Argentinien, Deutschland, Italien, Frankreich, in die Ukraine, die Türkei, in den Nahen Osten, nach Japan, Taiwan, Vietnam, Thailand, Südafrika und Australien exportiert.</p>
<p>Sumber Energy, PT          Adresse: Jl. Raya Manyar Tirtomoyo no.52          Surabaya          Tel.: 62 31 594 7240          E-Mail: <a href="mailto:sales@sumberenergy.com">sales@sumberenergy.com</a>          Web: <a href="https://sumberenergy.com/">https://sumberenergy.com/</a></p>	<p>PT. SE beschäftigt sich mit der Herstellung von medizinischer Ausrüstung, einschließlich Handschuhen aus Latex Nitril, Vynil, PE mit ASTM-Standards und verschiedenen anderen Produkten wie Gesichtsmasken, chirurgischen Gesichtsmasken, Haarnetzen und vielen anderen. PT. SE wurde 2008 gegründet und begann mit Gesichtsmasken, Latexhandschuhen, Nitrilhandschuhen, Vinylhandschuhen, PE und Haarnetzen und erweitert die Palette der vermarkteten Produkte ständig.</p>

<p>Swayasa Perkasa, PT          Adresse: Jl. Cik Di Tiro No. 34,          Terban Yogyakarta 55223          Tel.: 62 274 556 195          E-Mail: -          Web: <a href="http://www.swayasaprakarsa.com">www.swayasaprakarsa.com</a></p>	<p>Bei PT. SP hat 3 Bereiche. Diese sind Gama Herbal Indonesia, das sich mit der Erforschung und Herstellung von pflanzlichen Arzneimitteln und externen medizinischen Flüssigkeiten beschäftigt; Hepro Gama, das sich mit der Herstellung von erforschten medizinischen Geräten beschäftigt; und GamaFood, das sich mit der Herstellung und dem Vertrieb von geprüften Lebensmitteln beschäftigt. HEPro Gama (Health Equipment and Medical Devices Production of Gadjah Mada University) wurde gegründet, um medizinische Geräte herzustellen, die in erster Linie der Entwicklung und Bereitstellung von Forschungsergebnissen der UGM dienen. Produkte von HEPro Gama sind: Gama-CHA (das erste indonesische Knochentransplantat der Welt), NPC Strip (IgG-NPC Strip zur Frühdiagnose und Erkennung von Nasopharynxkrebs), INA-SHUNT (ventrikulärer und peritonealer Verbindungsschlauch), CeraSpons (resorbierbarer Gelatineschwamm), Knock Down Impression Tray (zahnärztlicher Abdrucklöffel), Durante</p>
<p>Taishan Alkes Indonesia, PT          Adresse: Rawa Melati Blok A1 No. 5          Tegal Alur, Kalideres, Jakarta Barat 11820          Tel.: 62 21 5239 5419          E-Mail: <a href="mailto:contact@taishan-alkes.com">contact@taishan-alkes.com</a>          Web: <a href="https://taishan-alkes.com/">https://taishan-alkes.com/</a></p>	<p>PT. Taishan Alkes Indonesia wurde im Jahr 2020 als Hersteller von Medizinprodukten gegründet, insbesondere des Schnelltests, der derzeit weithin zum Nachweis des COVID-19-Virus verwendet wird. Dieses Produkt wurde in vielen großen Krankenhäusern, Flughäfen und in der Öffentlichkeit in Indonesien eingesetzt.</p>

## 6.3 Messen und Ausstellungen

Messen	
 <p>The logo for HPFE (Hospital Procurement Forum &amp; Expo) features the acronym 'HPFE' in white on a teal rounded rectangle, followed by 'HOSPITAL PROCUREMENT FORUM &amp; EXPO' in teal on a white rounded rectangle. Below are five teal circular icons: a microscope, a stethoscope, a pill, a syringe, and a cross.</p>	<p>Das 3. Krankenhaus-Beschaffungsforum &amp; Expo 2022 20. bis 22. Juli 2022 im Jogja Expo Center (JEC), Yogyakarta <a href="http://www.gpfe.id">www.gpfe.id</a></p> <p>Das 3. Hospital Procurement Forum &amp; Expo (HPFE) 2022 ist eine Ausstellung und ein Forum für die Beschaffung von Waren/Dienstleistungen für staatliche Krankenhäuser, die in Zusammenarbeit mit der Indonesian Regional Hospital Association (ARSADA) und PT. Fery Agung Corindotama (FERACO) veranstaltet. Es zielt darauf ab, die Entwicklung von technologischen Werkzeugen und Dienstleistungen/medizinischen/gesundheitlichen Programmen zu fördern. HPFE 2022 wird auf hybrider Basis durchgeführt.</p>
 <p>The logo for Interdental Indonesia features a stylized teal tooth with a human figure inside it, above the text 'INTERDENTAL INDONESIA' in teal and grey.</p>	<p>Jakartas führende Dental-Expo, Seminar und Hands-On 2022 20. - 21. August 2022 im Pullman Hotel Jakarta Center <a href="https://www.asa-exhibitions.com/interdental/">https://www.asa-exhibitions.com/interdental/</a></p> <p>Die Interdental Indonesia bringt Lieferanten und Käufer der Dentalindustrie zusammen, um Geschäfte zu tätigen und neue Technologien und Techniken kennenzulernen. Die Interdental Indonesia bietet der zahnmedizinischen Gemeinschaft die Möglichkeit, sich physisch und virtuell zu treffen und die potenziellen Chancen für den Dentalsektor zu erkennen.</p>
 <p>The logo for IDHE (Indonesia Digital Health Expo 2022) features the letters 'IDHE' in large blue font with a white cross inside the 'H', and 'INDONESIA DIGITAL HEALTH EXPO 2022' in smaller blue font below.</p>	<p>Digitale Erfahrung für ein intelligentes Krankenhaus 25. bis 26. August 2022 im Jakarta Convention Center (JCC) <a href="http://www.idhe.co.id">www.idhe.co.id</a></p> <p>Die IDHE ist eine umfassende Messe und Konferenz für alle Mediziner, die Branchenführer, aufstrebende Unternehmen und Anbieter im Bereich der digitalen Gesundheit und innovative Technologieentwickler miteinander verbinden und sich darauf konzentrieren, die Gesundheit der Patienten zu verbessern und sich auf die Zukunft und das Unerwartete vorzubereiten.</p>
 <p>The logo for Indo Health Care features the text 'INDO HEALTH CARE' in white on a dark blue background, with a white cross inside a dark blue circle to the right.</p>	<p>Die 13. internationale Ausstellung für Medizin- und Krankenhausausrüstungen, pharmazeutische Produkte und Dienstleistungen für das Gesundheitswesen 25. bis 27. August 2022 auf der Internationalen Messe Jakarta (JIExpo) <a href="https://indohealthcareexpo.com/">https://indohealthcareexpo.com/</a></p> <p>Die Indo Healthcare Expo ist eine von Krista Exhibitions veranstaltete Messe im Bereich Gesundheit. Die Messe ist den Akteuren im Gesundheitswesen gewidmet, wie z. B. dem Gesundheitspersonal, dem Krankenhausmanagement, den Anbietern medizinischer Geräte und der medizinischen Industrie. Die Messe ist ein Ort, an dem die Gesundheitsbranche ihre Innovationen in der Welt des Gesundheitswesens vorstellt und Mediziner dazu einlädt, ihre Erfahrungen im Bereich der Gesundheitstechnologie zu teilen.</p>

	<p>Die 6. Ausgabe der Indonesischen Ausstellung und Konferenz für Laboratorien, wissenschaftliche Analysegeräte und Dienstleistungen 7. bis 9. September 2022 im Jakarta Convention Center (JCC) <a href="http://www.lab-indo.com">www.lab-indo.com</a></p> <p>Die Lab Indonesia ist eine der führenden Laborausstellungen in Südostasien, die sich stark auf wissenschaftliche Instrumente und Laborausrüstung für verschiedene Branchen konzentriert, darunter Medizin und Pharmazie, F&amp;B, Öl und Gas, Biowissenschaften und Nanowissenschaften. Sie zielt darauf ab, die Elite der wissenschaftlichen und analytischen Laborindustrie, wie professionelle Chemiker, Biochemiker, Mikrobiologen, Analytiker, Forschungs- und Entwicklungsforscher, Laborleiter, Qualitätskontroll- und -sicherungsmanager auf einer Netzwerk- und Ressourcenplattform zusammenzubringen.</p>
	<p>Die 16. internationale Ausstellung für Pharmazeutika, Inhaltsstoffe, Auftragsherstellung, Verarbeitung, Technologie, Verpackungsmaschinen, Ausrüstung und Dienstleistungen 12. bis 15. Oktober 2022 auf der Jakarta International Expo (JIExpo) <a href="https://interpharma-indonesia.com/">https://interpharma-indonesia.com/</a></p> <p>IPEX 2022 mit folgenden Themen: APIs, Zwischenprodukte, natürliche Extrakte, Hilfsstoffe / Formulierung, kundenspezifische Herstellung, Biopharmazeutika, Feinchemikalien, Laborausrüstung, Instrumente, Laborgeräte, Wasseraufbereitung, Umwelt- und Qualitätskontrolle, technische Veröffentlichungen, pharmazeutische Produkte / Medizin, pharmazeutische Technik, Material und Verpackung, Anlagen und Maschinen für die Pharmaindustrie. Mehr als 900 Aussteller aus mehr als 19 Ländern nahmen an der Messe teil und zogen rund 47.000 Besucher aus dem In- und Ausland an.</p>
	<p>Die internationale Ausstellung für Pharmazeutika, Rohstoffe und Herstellungstechnologien 2022 19. bis 21. Oktober 2022 auf der Jakarta International Expo (JIExpo) <a href="https://inapharm-exhibition.net/">https://inapharm-exhibition.net/</a></p> <p>Inapharm soll die Plattform für die pharmazeutische Produktion und die Gesundheitsindustrie sein. Inapharm wird sich auf folgende Bereiche konzentrieren: Pharmazeutische Produkte, Gesundheitsprodukte, Medizintechnik und Dienstleistungen sowie pharmazeutische Herstellungsprodukte und Ausrüstungen.</p>
	<p>Die Internationale Ausstellung für Laborausrüstung, analytische Instrumente und Dienstleistungen in Indonesien ist vom 19. bis 21. Oktober 2022 auf der Jakarta International Expo (JIExpo) <a href="https://inalab-exhibition.net/event-info">https://inalab-exhibition.net/event-info</a></p>
	<p>Die 34. Krankenhaus-Expo 2022 19. bis 22. Oktober 2022 im Jakarta Convention Center (JCC) <a href="https://hospital-expo.com/">https://hospital-expo.com/</a></p> <p>Die Indonesia Hospital Expo ist eine internationale Ausstellung für Krankenhäuser, Medizin, Pharmazeutika, klinische Geräte, Laborkliniken und Medizin. Die Veranstaltung bietet die beste Gelegenheit für Akteure der Medizintechnik, ihre Produkte und Innovationen vorzustellen und Erfahrungen und Ideen auszutauschen, die zu erweiterten und gewinnorientierten Investitionen führen.</p>



	<p>Indonesiens erste Ausstellung für Krankenhäuser, Medizintechnik und Ausrüstung für das Gesundheitswesen.</p> <p>16. bis 18. März 2023 in der Smesco Exhibition Hall, Jakarta  <a href="https://www.asa-exhibitions.com/intermedical">https://www.asa-exhibitions.com/intermedical</a></p> <p>Die Intermedical Indonesia ist die führende Messe für Krankenhaus-, Medizin- und Gesundheitstechnologie und -ausrüstung in Südostasien, auf der die neuesten Innovationen der Gesundheitsbranche vorgestellt werden. Die Aussteller der Intermedical Indonesia können innovative Produkte und Lösungen präsentieren und haben die Möglichkeit potenzielle Käufer aus aller Welt schon Wochen vor der Live-Veranstaltung persönlich zu treffen.</p>
<b>Sonstige Informationsquellen</b>	
	<p>Sehat Negeriku - <a href="https://sehatnegeriku.kemkes.go.id/">https://sehatnegeriku.kemkes.go.id/</a></p> <p>Sehat Negeriku ist ein Kanal für den Austausch von Informationen über die Aktivitäten des Gesundheitsministeriums, sowohl in Form von Mitteilungen des Gesundheitsministeriums, Foto- und Videodokumentation, als auch in Form von Texten über Gesundheitsinformationen.</p>

## 6.4 Sonstiges

**Tabelle 5: Auswahl medizinischer Geräte, die in Indonesien noch nicht hergestellt werden**

Kategorie	Medizinische Geräte
Kreislauf	Curettage instrument set, minor surgery set, forceps, vacuum extractor, resuscitation set, suction curettage, caesarean section set, anaesthesia machine, infusion pump, infusion warmer, auto-transfusion set, embryotomy set, heating set, childbirth set, speculum, tenaculum, medical gauze, gynaecologist lamp, surgical forceps, hymenoplasty, uterine probes, Sims uterine curette blunt, 12 Kocher, wound curette.
Intensivpflegestation	Cardiotocography unit, Halsted Mosquito forceps, Hoke chisel, hexagonal screwdriver.
Neugeborenen-Intensivstation	Neonatal resuscitation kit, neonatal resuscitation balloon, neonatal laryngoscope, endotracheal tube, neonatal nasogastric tube, electrical mucus suction, neonatal head box.
Baby Raum	Lumbar puncture needle, baby resuscitation set, reflex hammer, tongue depressor, vena section set.
Hämodialyse und Hyperbarie	Hollow fibre, dialysis needle, disposable apron, bag valve mask, defibrillator, suction set, endotracheal tube
Radiologie	X-ray cassette and film, film marker, film dryer, computed tomography angiography (CTA), multi-slice computed tomography (CT), fluoroscopy, X-ray mobile, mammography, digital panoramic, dental X-ray, computed radiography (CR), radiation protection equipment.
Stationäres Zimmer	Resuscitation set, anti-decubitus mattress, vena section set, cardiotocograph, manometer, anatomy forceps, surgical forceps, glycerine syringe, irrigator, grain tongs, smart piston, artery clamp, laser therapy.
Ophthalmologie	Dilator, Ishihara book, Anel needle, binocular magnifying glass (3-5 dioptre), HEINE ophthalmoscope, OptiVISOR DA-3 or DA-5, Snellen chart, Schiøtz tonometer.
Geburtshilfe und Gynäkologie	Biopsy forceps, portable steriliser, hysteroscope, disc kidney, uterine probes, oral probes, tampon tongs, tongue depressor, lancet, hammer buck, anoscope, episiotomy scissors, bandage scissors, Kocher tang, obstetrical pelvimeter, rubber tourniquet, scalpel, speculum, oxygen mask, Pinard horn, Kelly forceps, ovary clamp, Schroeder tenaculum forceps, straight sponge holder, Mayo scissors CVD, Alligator forceps, intrauterine devices, rectal thermometer, colposcope.
Notrufzentrale	Laryngoscope, defibrillator, resuscitator kit, infusion pump, syringe pump, minor surgery set, pneumatic splint kit.
Operationssaal	Endotracheal tube, laryngeal mask airway, nasotracheal intubation, laryngoscope set, anaesthesia machine, defibrillator, anaesthesia ventilator, electro-surgery unit, major surgery instrument set, minimal invasive surgery set, mastectomy set, operating microscope, syringe pump, C-arm, endoscopy, bronchoscopy, gastroscopy, colonoscopy, endoscopy retrograde cholangiopancreatography (ERCP), cryosurgery, Cavitron ultra sonic aspiration (CUSA), harmonic scalpel, Caiman seal and cutting devices, blood gas analyser, electrolyte analyser, CCTV for operation.
Hals, Nase, Ohren (HNO)	Tuning fork 512 Hz/1024 Hz/2048 Hz, larynx glass handle, nasopharynx glass handle, larynx glass size 2-6, nasopharynx glass size 2-6, head lamp + adaptor AC/DC, cerumen spoon, bayonet forceps, nose speculum (infant, child, adult P-248), Alligator forceps, ear speculum (small/medium/large), ear syringe, tongue depressor, disc kidney, Thomas suction pump, suction tip.
Zahnärztliche	Atraumatic Restorative Treatment (ART), dental elevator, assorted diamond burs, polishing burs, tooth excavator, periodontal operation scissors, contra-angle hand piece, straight hand piece, oral glass, periodontal probe, standard scaler, dental tang, scalpel.

Quelle: EIBN Sector Medical Devices 2016

Anforderungen an einen neuen Antrag für eine Vertriebsgenehmigung für Medizinprodukte:

- A. Administrative Requirements
  - a. Application for registration
  - b. Production Certificate/PAK Permit
  - c. Power of attorney as Sole Agent/Sole Distributor/Exclusive Distributor
  - d. Certificate of Free Sale (CFS) from the authorized institution (Imported product)
  - e. Document quality management system (ISO 13485, ISO 9001, CE)
  - f. Brand certificate (if any)
- B. Technical Requirements
  - a. Product Information
    - i. Materials, formulations, device descriptions, descriptions, and features of Medical Devices or In Vitro Diagnostic Medical Devices
    - ii. Standard and Production process
    - iii. Indications, purpose, and instructions for use
    - iv. Contraindications, warnings, cautions, potential unwanted effects
  - b. Specification Requirements And Quality Assurance
    - i. Raw material specifications and MSDS
    - ii. Packaging specifications
    - iii. Tool performance specifications
    - iv. Laboratory test results (Certificate of Analysis (CoA), stability test, sterility test, electrical safety test)
    - v. Results of pre-clinical and clinical studies (for Medical Devices and In Vitro Diagnostic Medical Devices class C and D)
    - vi. risk management
  - c. Special Requirements
    - i. Radiation material safety
    - ii. Clinical trials of HIV products from national reference laboratories
  - d. Marking Requirements
    - i. Marking examples and explanations
    - ii. Instructions for use, training materials, and installation and maintenance instructions
  - e. Post Market Requirements

# 7. Abkürzungsverzeichnis

ASEAN.....	<i>Verband Südostasiatischer Nationen, Verband Südostasiatischer Nationen</i>
BIP.....	<i>Bruttoinlandsprodukt</i>
BKKBN.....	<i>National Population and Family Planning Board</i>
BKPM.....	<i>Indonesisches Investitionsministerium / Badan Koordinasi Penanaman Modal</i>
BMF.....	<i>Bundesministerium der Finanzen</i>
BMWK.....	<i>Bundesministerium für Wirtschaft und Klimaschutz</i>
BMZ.....	<i>Bundesministerium für wirtschaftliche Zusammenarbeit und Entwicklung</i>
BPJS.....	<i>Social Security Agency</i>
BPJS Kesehatan.....	<i>National Health Insurance Agency</i>
BPOM.....	<i>Food and Drug Control Agency</i>
BUJKA.....	<i>Ausländische Baurepräsentanz / Badan Usaha Jasa Konstruksi Asing</i>
DHO.....	<i>District Health Office</i>
DJSN.....	<i>National Social Security Council</i>
DPD.....	<i>Regionalkammer</i>
DPR.....	<i>Gesetzgebendes Parlament</i>
DPRD.....	<i>Provinzparlament</i>
EUR.....	<i>Euro</i>
IDR.....	<i>Indonesische Rupiah</i>
JKN.....	<i>Staatliche Krankenversicherung in Indonesien</i>
K3PA.....	<i>Ausländische Handelsrepräsentanz / Kantor Perwakilan Perusahaan Perdagangan Asing</i>
KMU.....	<i>Kleine und mittlere Unternehmen</i>
KPPA.....	<i>Allgemeine ausländische Repräsentanz / Kantor Perwakilan Perusahaan Asing</i>
LKPP.....	<i>Behörde für das öffentliche Beschaffungswesen</i>
LPJK.....	<i>Indonesische Agentur für Baudienstleistungen / Lembaga Pengembangan Jasa Konstruksi</i>
MoF.....	<i>Ministry of Finance</i>
MoH.....	<i>Ministry of Health</i>
MPR.....	<i>Verfassungsgebende Versammlung</i>
NIB.....	<i>Unternehmensidentifikationsnummer / Nomor Induk Berusaha</i>
NIE.....	<i>Circulation Permit Number</i>
OSS.....	<i>Online Single Submission System, Online Single Submission System</i>
PAK.....	<i>Vertriebshändler für medizinische Produkte</i>
PHO.....	<i>Provincial Health Office</i>
PT. PMA.....	<i>Gesellschaft mit beschränkter Haftung mit ausländischer Beteiligung</i>
Puskesmas.....	<i>Lokales Gesundheitszentrum</i>
SIUP3A.....	<i>Betriebslizenz für eine ausländische Handelsvertretung</i>
TKDN.....	<i>Lokaler Wertschöpfungsanteil</i>
WHO.....	<i>Weltgesundheitsorganisation</i>

## 8. Abbildungsverzeichnis

Abbildung 1: Kartographie Indonesien.....	6
Abbildung 2: BIP-Wachstum und Inflation (in %).....	10
Abbildung 3: Investitionen 2017-2022 Q1 (in Mrd. EUR).....	11
Abbildung 4: Organisation des Gesundheitssystems .....	13
Abbildung 5: Staatliche Gesundheitsausgaben von 2016 bis 2021 (in Tril. IDR) .....	18
Abbildung 6: Medical Tourism Indonesia .....	22
Abbildung 7: Risikobasiertes Stufensystem für Geschäftsfelder in Indonesien.....	25

## 9. Tabellenverzeichnis

Tabelle 1: Basisdaten Indonesien.....	7
Tabelle 2: Wirtschaftliche Eckdaten und Ausblick Indonesiens.....	9
Tabelle 3: Investitionsliste.....	31
Tabelle 4: SWOT-Analyse.....	32
Tabelle 5: Auswahl medizinischer Geräte, die in Indonesien noch nicht hergestellt werden .....	50

# 10. Quellenverzeichnis

- Andaman Medical. (15. Februar 2022). *Indonesia's Ministry of Health launches dedicated e-Catalogue for medical devices*. Abgerufen am Juni 2022 von <https://andamanmed.com/indonesia-launches-dedicated-ecatalogue-medical-devices/>
- Asean Briefing. (30. Dezember 2019). *How to Set Up a Representative Office in Indonesia*. Abgerufen am 23. April 2021 von [https://www.aseanbriefing.com: https://www.aseanbriefing.com/news/set-representative-office-indonesia/#:~:text=Opening%20a%20representative%20office%20\(RO,contracts%2C%20or%20earn%20any%20revenue.](https://www.aseanbriefing.com: https://www.aseanbriefing.com/news/set-representative-office-indonesia/#:~:text=Opening%20a%20representative%20office%20(RO,contracts%2C%20or%20earn%20any%20revenue.)
- Asean Briefing. (26. Februar 2020). *Wie man eine Gesellschaft mit beschränkter Haftung in Indonesien gründet*. Abgerufen am Juni 2022 von <https://www.aseanbriefing.com/news/wie-man-eine-gesellschaft-mit-beschränkter-haftung-indonesien-gründet/>
- Asia Fund Manager. (27. Februar 2022). *Indonesien Wirtschaft im Überblick*. Abgerufen am Mai 2022 von <https://www.asiafundmanagers.com/de/indonesien-wirtschaft/>
- BKPM. (26. April 2021). *Domestic and Foreign Direct Investment*. Abgerufen am 19. Mai 2022 von BKPM: [https://www.bkpm.go.id/images/uploads/file\\_siaran\\_pers/Paparan\\_Realisasi\\_Investasi\\_Triwulan\\_I\\_2021\\_Bahasa\\_Inggris.pdf](https://www.bkpm.go.id/images/uploads/file_siaran_pers/Paparan_Realisasi_Investasi_Triwulan_I_2021_Bahasa_Inggris.pdf)
- BKPM. (2022). *Investment Realization*. Abgerufen am 19. Mai 2022 von [bkpm.go.id: https://www.bkpm.go.id/en/statistic/foreign-direct-investment-fdi](https://www.bkpm.go.id/en/statistic/foreign-direct-investment-fdi)
- BMWK. (2022). *Exportkreditgarantien*. Abgerufen am Juni 2022 von <https://www.bmwk.de/Redaktion/DE/Artikel/Aussenwirtschaft/exportkreditgarantien.html>
- BPJS Kesehatan. (07. September 2021-a). *BPJS Kesehatan*. Abgerufen am April 2022 von <https://www.bpjs-kesehatan.go.id/bpjs/unduh/index/1758>
- BPJS Kesehatan. (30. Dezember 2021-b). *Kaleidoskop BPJS Kesehatan 2021*. Abgerufen am April 2022 von <https://bpjs-kesehatan.go.id/bpjs/dmdocuments/bf0c2a067c93d394b175b4f97176f8bf.pdf>
- Budiarto Law Partnership. (30. März 2021). *GR 5/2021: Ease of Doing Business Through Risk-Based Business Licensing*. Abgerufen am 23. April 2021 von <https://blp.co.id: https://blp.co.id/news/2021/03/gr-5-2021-ease-of-doing-business-through-risk-based-business-licensing/>
- Cekindo. (2019). *Medical Device Sector in Indonesia*. Abgerufen am April 2022 von <https://www.cekindo.com/sectors/medical-devices>
- Cekindo. (2022). *Cekindo*. Abgerufen am June 2022 von [https://www.cekindo.com/services/medical-devices-registration-indonesia?gclid=CjwKCAjw7vuUBhBUEiwAEdu2pLSSThpcNJfe72tN0Put33ZM8Z1bAeCp5noU6GI\\_c0HzNbX-erEFgBoCPCQQA\\_vD\\_BwE](https://www.cekindo.com/services/medical-devices-registration-indonesia?gclid=CjwKCAjw7vuUBhBUEiwAEdu2pLSSThpcNJfe72tN0Put33ZM8Z1bAeCp5noU6GI_c0HzNbX-erEFgBoCPCQQA_vD_BwE)
- Databank Worldbank. (30. März 2021). Abgerufen am März 2021 von Databank Worldbank: <https://databank.worldbank.org/source/world-development-indicators>
- Doing Business. (2020). *Doing Business 2020 Indonesia*. World Bank Group. Abgerufen am 06. Mai 2022 von <https://www.doingbusiness.org/content/dam/doingBusiness/country/i/indonesia/IDN.pdf>
- Eurocham. (2021). *Pharmaceutical & medical technology - Position Paper*. Jakarta: Eurocham.
- Experteninterviews. (Juni 2022).

- Frontiers Indonesia. (07. Juli 2021). *The Capacity of the Indonesian Healthcare System to Respond to COVID-19*. Abgerufen am April 2022 von <https://www.frontiersin.org/articles/10.3389/fpubh.2021.649819/full>
- Frost & Sullivan. (3. November 2016). *Indonesia Healthcare Outlook*. Abgerufen am April 2022 von [http://pharmexcil.org/uploadfile/ufiles/1333958694\\_Indonesia0401201617MrktRprt.pdf](http://pharmexcil.org/uploadfile/ufiles/1333958694_Indonesia0401201617MrktRprt.pdf)
- GTAI - Germany Trade & Invest. (1. September 2020). *Steigende Nachfrage nach Labortechnik in der ASEAN-Region*. Abgerufen am April 2022 von <https://www.gtai.de/de/trade/asean/branchen/steigende-nachfrage-nach-labortechnik-in-der-asean-region-534928>
- GTAI - Germany Trade & Invest. (26. März 2021-a). *Deutscher Rekordexport von Medizintechnik nach Indonesien 2020*. Abgerufen am April 2022 von <https://www.gtai.de/de/trade/indonesien/wirtschaftsumfeld/deutscher-rekordexport-von-medizintechnik-nach-indonesien-2020-579932>
- GTAI - Germany Trade & Invest. (12. März 2021-b). *Gesundheitswesen Indonesien*. Abgerufen am April 2022 von <https://www.gtai.de/de/trade/indonesien/specials/gesundheitswesen-in-indonesien-234370>
- GTAI - Germany Trade & Invest. (3. März 2021-c). *Indonesiens neues Investitionsrecht weckt Hoffnungen*. Von <https://www.gtai.de/de/trade/indonesien/wirtschaftsumfeld/indonesiens-neues-investitionsrecht-weckt-hoffnungen-621524> abgerufen
- GTAI - Germany Trade & Invest. (22. Juli 2021-d). *Verbote für Import-Medizintechnik in öffentlicher Beschaffung*. Abgerufen am April 2022 von <https://www.gtai.de/de/trade/indonesien/branchen/verbote-fuer-import-medizintechnik-in-oeffentlicher-beschaffung-674328>
- GTAI - Germany Trade & Invest. (2021-e). *Wirtschaftsdaten Kompakt*. Berlin: GTAI - Germany Trade & Invest.
- GTAI - Germany Trade & Invest. (13. Mai 2022). *Indonesien ist auf dem Weg zurück zum gewohnten Wachstumskurs*. Abgerufen am Mai 2022 von <https://www.gtai.de/de/trade/indonesien/wirtschaftsumfeld/indonesien-ist-auf-dem-weg-zurueck-zum-gewohnten-wachstumskurs-244574>
- Hariyoto. (28. October 2021). *BP Lawyers*. Von <https://bplawyers.co.id/2021/10/28/berikut-tahapan-perizinan-yang-harus-ditempuh-untuk-melakukan-perdagangan-alat-kesehatan/> abgerufen
- Health Policy Plus project. (June 2018). *Expanding Markets while Improving Health in Indonesia*. Von <http://tnp2k.go.id/download/427241.%20Expanding%20market%20while%20improving%20health.pdf> abgerufen
- Indonesia Investments. (2021). *How to Establish a Representative Office (KPPA) in Indonesia?* Abgerufen am 23. April 2021 von <https://www.indonesia-investments.com>: <https://www.indonesia-investments.com/business/foreign-investment/representative-office-kppa/item5743>
- Indonesia Investments. (2022). *How to Establish a Foreign Company (PT PMA) in Indonesia?* Abgerufen am Juni 2022 von <https://www.indonesia-investments.com/business/foreign-investment/establish-foreign-company-pt-pma/item5739>
- Indoservice. (06. April 2022). *Indoservice*. Von <https://indoservice.co.id/pengurusan-izin-edar-alat-kesehatan/> abgerufen
- International Journal of Healthcare Management. (23. Januar 2021). *Sustainable medical tourism: Investigating health-care travel in Indonesia and Malaysia*. Abgerufen am April 2022 von [https://repository.unair.ac.id/113616/1/Ririn%20TR\\_Karil103\\_Sustainable%20medical.pdf](https://repository.unair.ac.id/113616/1/Ririn%20TR_Karil103_Sustainable%20medical.pdf)
- Investionsgarantien. (2022). *Grundzüge der Investitions Garantien*. Abgerufen am Juni 2022 von <https://www.investitions Garantien.de/main-navigation/investitionen-investitions Garantien/grundlagen-investitions Garantien/grundzuege-investitions Garantien>

- Karnali. (23. April 2021). *Indonesia Healthcare: Growing Opportunities*. Von <https://www.ifc.org/wps/wcm/connect/7568cf5f-7f16-4ab5-ac64-ed17382a502e/Indonesia+Healthcare+Growing+Opportunities.pdf?MOD=AJPERES&CVID=nAcUHth> abgerufen
- Kementerian Perdagangan. (2022). *THE ROAD TO MAKE INDONESIA 4.0 WITH ACHEMA*. Jakarta.
- Linda Yulisman. (8. Januar 2022). *The Star*. Abgerufen am April 2022 von <https://www.thestar.com.my/aseanplus/aseanplus-news/2022/01/08/indonesia-hopes-to-win-over-medical-tourists-with-overhaul-of-healthcare-sector---a-special-report-from-the-straits-times>
- Medical Tourism Indonesia. (2022). *Medical Tourism Indonesia*. Abgerufen am April 2022 von <https://medicaltourism.id/about-us/#>
- Medina, A. F. (30. Juli 2020). *ASEAN BRIEFING*. Abgerufen am April 2022 von <https://www.aseanbriefing.com/news/indonesias-healthcare-industry-growing-opportunities-foreign-investors/#medicaldevicesindustryHeader>
- Medina, A. F. (29. April 2021). *ASEAN BRIEFING*. Von <https://www.aseanbriefing.com/news/indonesias-omnibus-law-risk-based-business-licensing/> abgerufen
- Medina, A. F. (17. Februar 2022). *ASEAN BRIEFING*. Von <https://www.aseanbriefing.com/news/foreign-investment-opportunities-in-indonesias-hospital-sector/> abgerufen
- Ministry of Finance - Republic of Indonesia. (2022). *Ministry of Finance*. Abgerufen am April 2022 von <https://www.kemenkeu.go.id>
- Ministry of Health (Indonesia). (August 2020). *indonesia hospitals number*. Abgerufen am April 2022 von <https://www-statista-com.ezproxy.fh-muenster.de/statistics/605368/indonesia-hospitals-number-type/>
- Ministry of Health (Indonesia). (26. Februar 2021). *indonesian villages with hospitals*. Abgerufen am April 2022 von <https://www-statista-com.ezproxy.fh-muenster.de/statistics/975508/indonesia-villages-with-hospitals/>
- Ministry of Investment. (2022). *Winning Potentials in Indonesian Pharma and Medical Industries*. Abgerufen am June 2022 von <https://www.bkpm.go.id/en/publication/detail/news/winning-potentials-in-indonesian-pharma-and-medical-industries>
- Ministry of Maritime Affairs and Investment Indonesia. (2021). press conference of the Ministry of Maritime Affairs and Investment. <https://www.youtube.com/watch?v=vODxo2E8y2w>.
- Mordor Intelligence. (2022). *Market Snapshot*. Von <https://www.mordorintelligence.com/industry-reports/indonesia-health-and-medical-insurance-market> abgerufen
- PaulHype. (08. Oktober 2021). *Indonesian Work Culture*. Von <https://www.paulhypepage.co.id/indonesian-work-culture/> abgerufen
- Statista. (Mai 2021). *Hospital bed count forecast in Indonesia*. Abgerufen am April 2022 von <https://www-statista-com.ezproxy.fh-muenster.de/forecasts/1141998/hospital-bed-count-forecast-in-indonesia>
- The Economist. (2021). *Democracy Index*. Von <https://www.eiu.com/topic/democracy-index> abgerufen
- The World Bank. (24. November 2021). *NATIONAL HEALTH INSURANCE (JKN) REFORMS AND RESULTS PROGRAM PROGRAM-FOR-RESULTS*. Abgerufen am Juni 2022



- The World Bank Group. (2016). *The World Bank Group*. Abgerufen am August 2017 von [http://pubdocs.worldbank.org/en/633911492102648134/112931-WP-Policy-Note- HFSA-Indonesia-Published.pdf](http://pubdocs.worldbank.org/en/633911492102648134/112931-WP-Policy-Note-HFSA-Indonesia-Published.pdf)
- The Worldbank. (2022). *Inflation, consumer prices (annual %), GDP annual growth rate*. Abgerufen am Juni 2022 von <https://data.worldbank.org/indicator/FP.CPI.TOTL.ZG?end=2021&locations=ID&start=2016>
- Tradingeconomics. (2022). *Tradingeconomics*. Abgerufen am Juni 2022 von <https://tradingeconomics.com/indonesia/imports-by-country>
- USA International Trade Administration. (Oktober 2019). *export.gov*. Von [https://2016.export.gov/industry/health/healthcareresourceguide/eg\\_main\\_108589.asp](https://2016.export.gov/industry/health/healthcareresourceguide/eg_main_108589.asp) abgerufen
- Wahyudi, N. A. (08. April 2022). *EKONOMI*. Von <https://ekonomi.bisnis.com/read/20220408/12/1520748/untungkan-produk-alkes-impor-pengusaha-minta-pemerintah-rampingkan-dokumen-teknis-izin-edar> abgerufen
- WHO - World Health Organization. (k.A.. Mai 2017). *The Republic of Indonesia Health System Review*. Abgerufen am April 2022 von <https://apps.who.int/iris/bitstream/handle/10665/254716/9789290225164-eng.pdf;jsessionid=A70D4177586748F7B6114350040E6E24?sequence=1>

